



T.C. SANAYİ VE  
TEKNOLOJİ BAKANLIĞI

# COVID-19

HİJYEN, ENFEKSİYON ÖNLEME VE  
KONTROL KILAVUZU

SANAYİ KURULUŞLARI İÇİN



TÜRK STANDARDLARI ENSTİTÜSÜ



**T.C. SANAYİ VE  
TEKNOLOJİ BAKANLIĞI**

# **COVID-19**

**HİJYEN, ENFEKSİYON ÖNLEME VE  
KONTROL KILAVUZU**

**SANAYİ KURULUŞLARI İÇİN**

**Pandemik COVID-19'a özel  
uygulamalara yönelik  
hazırlanmıştır.**

**Mayıs, 2020**



**TÜRK STANDARDLARI ENSTİTÜSÜ**



# ÖNSÖZ

Çin'in Vuhan kentinde ortaya çıkan ve dünyayı etkisi altına alan yeni tip Koronavirüs (Covid-19) ile tüm platformlarda güçlü bir şekilde mücadele ediyoruz. Salgın henüz Türkiye'ye sıçramamışken gereken tedbirleri aldık; her türlü talep ve öneriyi titizlikle inceleyerek hareket ettik. Sayın Cumhurbaşkanımızın liderliğinde 18 yılda inşa ettiğimiz sağlık sistemi ve gecesini gündüzüne katan sağlık personelimiz sayesinde Türkiye, bu küresel şokta en başarılı sınav veren ülkelerden biri oldu. Hiç şüphesiz, bu süreçteki başarının altında, ortak aklın ve eşgüdümlü çalışmanın bir sonucu olarak; sağlıktan eğitime, güvenlikten ulaştırmaya kadar her alanda uyguladığımız somut ve dinamik politikalar yatıyor.

Sanayi ve Teknoloji Bakanlığı olarak salgının ilk gününden itibaren attığımız her adımda insanı ve emeği önceledik. Üretimin tüm cephelerinde faaliyet gösteren sektör meclisleriyle, organize sanayi bölgeleriyle, sanayi odalarıyla istişareler yürüttük; herhangi bir mağduriyet yaşanmasının önüne geçtik. Alınan önlemlerle beraber birçok kolaylaştırıcı uygulamayı hayata geçirdik.

Bakanlığımız, ilgili ve bağlı kuruluşlarıyla tüm kaynak ve imkanlarını Covid-19 ile mücadelede seferber ederken Türk Standardları Enstitüsü de konuyla ilgili olan standartların tamamını firmaların ücretsiz erişimine açtı. Bununla birlikte TSE, bilgilendirmek ve farkındalık oluşturmak amacıyla; sanayi kuruluşlarının çalışanlarını, ziyaretçilerini, tedarikçilerini, bakım personelinin vb. korumaya yönelik hijyen uygulamaları ile kontrol tavsiyelerini içeren **Covid-19 Hijyen, Enfeksiyon Önleme ve Kontrol Kılavuzu**'nu hazırladı. Bu kılavuz, firmalara yalnızca salgınla mücadele ederken yol göstermekle kalmayacak, onların salgın sonrası dönemin bir ihtiyacı olan "güvenilir, salgından etkilenmemiş ve hijyenik üretim" standartlarına uygun üretim yapabilmesi için bir rehber görevi görecek.

Böylesine faydalı bir kılavuzun hazırlanmasında emeği geçen tüm çalışma arkadaşlarımı hassaten tebrik ediyorum, bundan sonraki çalışmalarında başarılar diliyorum.

**Mustafa VARANK**

Sanayi ve Teknoloji Bakanı

# İÇİNDEKİLER

<b>ÖNSÖZ.....</b>	<b>2</b>
<b>İÇİNDEKİLER.....</b>	<b>3</b>
<b>1. GİRİŞ.....</b>	<b>6</b>
1.1. Kapsam ve Amaç .....	6
<b>2. PANDEMİK COVID-19'UN BULAŞ ÖZELLİKLERİ.....</b>	<b>7</b>
2.1. Bulaş Yolları .....	7
2.2. İnkübasyon ve Enfeksiyon Periyodu .....	7
2.3. Bulaş Önlemleri .....	8
<b>3. KORUNMA VE KONTROL ÖNLEMLERİ.....</b>	<b>9</b>
3.1. Hazırlık.....	9
3.2. Standart Enfeksiyon Kontrol Önlemleri (SEKÖ) Enfeksiyon Önleme ve Kontrol Eylem Planlaması.....	11
3.3. Bulaş Bazlı Önlemler (BBÖ) Planlaması .....	12
3.4. COVID-19 Belirtileri Gösteren, Doğrulanmış Kişilere Yapılacak İşlemler .....	12
3.5. Şüpheli COVID-19 Vakasının Tahliyesi/Transferi.....	13
3.6. Etkilenmeyen Çalışanlar .....	14
3.7. Filyasyon/Sürveyans.....	14
3.8. Yükleniciler, Dış Servis/Hizmet Sunucuları, Ürün ve Hizmet Tedarikçileri.....	14
<b>4. UYGULAMAYA YÖNELİK ÖNLEMLER.....</b>	<b>16</b>
4.1. Fiziki Mesafe .....	16
4.2. El Hijyeni.....	16
4.3. Solunum Hijyeni ve Öksürük/Hapşırık Adabı .....	18
<b>5. EĞİTİM.....</b>	<b>19</b>
<b>6. ATIK YÖNETİMİ .....</b>	<b>20</b>
<b>7. SOSYAL VE ORTAK KULLANIM ALANLARI.....</b>	<b>21</b>
7.1. İşletme Girişi, Güvenlik, Danışma.....	21
7.2. Bekleme Salonu/Lobi.....	23
7.3. Restoran, Yemekhane.....	23
7.4. Üretim Alanları.....	24
7.5. Ofisler .....	25



7.6. Toplantı Salonları .....	26
7.7. Revir/Sağlık Birimleri.....	26
7.8. İbadethane/Mescid .....	26
7.9. Asansörler .....	26
7.10 Seyahat Kuralları .....	26
7.11. İşletme Binek Hizmet Araçları .....	27
7.12. Personel Servisleri .....	27
7.13. Tuvalet ve Lavabolar .....	28
7.14. Personel Soyunma Odaları ve Duşları .....	29
7.15. Misafirhane/Yatakhane .....	29
7.16. Kreşler/Bebek Bakım ve Emzirme Odaları .....	30
7.17. Güvenli Çamaşır Yönetimi (Çamaşırhane).....	30
7.18. Liderlik ve Örnek Olma.....	31
<b>8. TEMİZLİK .....</b>	<b>32</b>
8.1. Genel İlkeler .....	32
8.2. Temizlik ve Sanitasyon Maddeleri ve Araçları .....	32
8.3. Temizleyin .....	34
8.4. Dezenfekte Edin .....	34
8.5. Yumuşak Yüzeyler .....	35
8.6. Elektronik Aletler .....	35
8.7. Temizlik Yaparken.....	35
8.8. Ek Önlemler (Eller dahil) .....	36
8.9. Ofislerin Temizlenmesi .....	36
<b>9. İŞ SAĞLIĞI VE GÜVENLİĞİ EKİPMANLARI.....</b>	<b>37</b>
9.1. Maskeler .....	37
9.2. Personel Giysi ve Formaları .....	37
9.3. Tek Kullanımlık Eldiven (veya işe uygun eldiven).....	38
9.4. Göz Korumucu/Yüz Korumucu Siperlik .....	38
<b>Kaynaklar .....</b>	<b>39</b>
Ek 1 - İyi Uygulama: Ellerin Su ve Sabun ile Yıkınması.....	40
Ek 2 - İyi Uygulama: Ellerin Antiseptik ile Temizlenmesi.....	41
Ek 3 - İyi Uygulamalar: Sosyal ve Ortak Kullanım Alanları .....	42
Ek 4 - İyi Uygulamalar: Yiyecek ve İçecekler .....	43
Ek 5 - İyi Uygulamalar: Temizlik Hizmetleri.....	43
Ek 6 - İyi Uygulamalar: Altyapı.....	44



## KISALTMALAR

- AOP:** Aerosol üreten işlemler
- BBÖ:** Bulaş bazlı önlemler
- COVID 19:** COV: Corona Virus, I: Infectious, D: Disease birleşerek COVID olmuştur. Bu hastalık ilk kez 2019 Aralık ayında tespit edildiği için sonuna 19 getirilmiştir.
- FFP:** Filtering facepiece
- KKD:** Kişisel koruyucu donanım
- SEKÖ:** Standart enfeksiyon kontrol önlemleri

### **UYARI :**

Bu kılavuzda yer alan her türlü veri ve bilgi, Ulusal Otorite (Sağlık Bakanlığı/Bilim Kurulları vb.) ve/veya enfeksiyon kontrol komitelerince belirlenmiş/onaylanmış kılavuz, öneri ve uygulamaların alternatifi olarak kullanılmamalıdır.

# 1



## GİRİŞ

Bu kılavuz, sanayi kuruluşlarında esas olarak damlacık veya temas yoluyla bulaşan COVID-19'a yönelik;

- çalışanları,
- ziyaretçileri,
- tedarikçileri,
- bakım personelini vb. korumaya ve korunmaya yönelik hijyen uygulamalarını, bulaşın önlenmesini ve kontrol tavsiyelerini içermektedir.

Önceki influenza, SARS ve MERS gibi pandemik dönemlerden elde edilen en iyi kanıtlara dayanır ve sadece damlacık ve temas yoluyla bulaşan hastalıkların enfeksiyon önleme ve kontrol yönlerine odaklanarak hazırlık, uygulama ve diğer önlemleri dikkate alır.

Bu kılavuzdaki enfeksiyon önleme ve kontrol önerilerinin, COVID-19 pandemisine yanıt olarak iyi bir uygulama olduğu kabul edilir.

**Not 1:** COVID-19'da yeni kanıtlar ortaya çıktıkça bu kılavuzda daha fazla güncelleme yapılabilir.

### 1.1. Kapsam ve Amaç

Bu kılavuz, COVID-19 için sanayi kuruluşlarını bilgilendirmek ve öneriler vermek üzere enfeksiyon önleme ve kontrol prosedürleri hakkında bilgi sağlar. Hijyen, enfeksiyon önleme ve kontrol ilkeleri diğer toplu yaşam alanları için de uyarlanarak kullanılabilir. Bu kılavuz Türk Standardları Enstitüsü tarafından hazırlanmıştır.

Bu kılavuz, Türkiye çapında tutarlı ve esnek bir yaklaşım sağlamayı amaçlamaktadır. Ancak işletmenin faaliyet gösterdiği sektör, tabi olduğu mevzuat, çalışan sayısı, yapısı, operasyonel faaliyetleri vb. detaylarda uygulama farklılığı gösterebilir. Benzer şekilde işletme tarafından oluşturulacak olan Hijyen, Enfeksiyon Önleme ve Kontrol İçin Eylem Plan(lar)ı işletmenin faaliyet gösterdiği sektör, tabi olduğu mevzuat, çalışan sayısı, yapısı, operasyonel faaliyetleri vb. hususlar gözönüne alınarak hazırlanır.

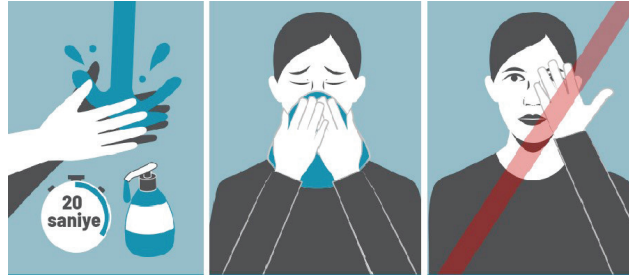
# PANDEMİK COVID-19'UN BULAŞ ÖZELLİKLERİ

2

Yeni tip koronavirüs, tespit ediliş tarihi itibarıyla henüz çok yeni bir virüs tipidir. Bu virüsle ilgili araştırmalar tüm dünyada devam etmekte ve virüsün bulaşması, yayılması, önlenmesi ve tedavisine yönelik sürekli yeni bilgiler ve bulgular elde edilmektedir. Bu kılavuzda yer alan yeni tip koronavirüs ile ilgili bilgiler, kılavuzun yayım tarihi itibarıyla güncel olup, ilgili kuruluşlar tarafından yeni gelişmeler takip edilmeli ve uygulamalar bu yönde güncellenmelidir.

## 2.1. Bulaş Yolları

COVID-19'un bulaş özelliklerinin, 2003 SARS-CoV salgınına benzer olduğu varsayımına dayanmaktadır. COVID-19 ve SARS-CoV arasındaki ilk filogenetik ve immünolojik benzerlikler, bizlere epidemiyolojik özellikler hakkında



tahmin fırsatı vermektedir. COVID-19'un bulaşmasının esas olarak öksürme ve hapşırma ile oluşturulan solunum damlacıkları ve kirlenmiş yüzeylerle temas yoluyla olduğu düşünülmektedir. Ayrıca hasta bireylerin öksürme, hapşırma yoluyla ortaya saçtıkları damlacıklara diğer kişilerin elleri ile temas etmesi sonrasında ellerini ağız, burun veya göz mukozasına götürmesi ve temas etmesi ile bulaşmaktadır.

## 2.2. İnkübasyon ve Enfeksiyon Periyodu

SARS-CoV-2 vakalarının klinik ve epidemiyolojik özelliklerinin değerlendirilmesi sonucu semptomların başlangıcından 1 gün, nadiren 2 gün öncesine kadar bulaştırıcı olabildiği bilinmektedir. Ancak çoğu durumda, bireyler genellikle semptomları varken bulaşıcı olarak kabul edilir ve bulaşıcılık hastalığın aşamasına ve semptomlarının ciddiyetine bağlıdır. Hafif vakalarda semptom başlangıcından klinik iyileşmeye kadar olan ortalama sürenin yaklaşık 2 hafta, ciddi veya kritik vakalar için ise 3-6 hafta olduğu kabul edilir. Asemptomatik dönemde bulaştırıcılığa işaret eden vaka raporları, bir hastanın





semptomların başlamasından önce virüs saçtığını bildirmektedir. Uluslararası veriler, enfeksiyonun semptomların başlamasından 7 gün sonra önemli ölçüde azaldığını göstermektedir.

### 2.3. Bulaş Önlemleri

- **Temas önlemleri:** Enfeksiyonu önlemek ve kontrol etmek için hasta ile doğrudan temas yoluyla veya dolaylı olarak enfeksiyon bulaşmasını önlemek ve kontrolü sağlamak için kullanılır. Temas yolu enfeksiyon bulaşmasının en yaygın yoludur.
- **Damlacık önlemleri:** Bir bireyin solunum yolundan doğrudan damlacıklar ( $>5\mu\text{m}$ ) yoluyla kısa mesafelerde başka bir bireyin konjonktivasına veya mukozal yüzeye enfeksiyon bulaşmasını önlemek ve kontrol etmek için kullanılır. Damlacıklar solunum sistemine alveolar seviyenin üzerine nüfuz eder. Damlacık yoluyla çapraz bulaş için maksimum mesafe kesin olarak belirlenmemiştir, ancak sıklıkla tıbbi literatürde risk alanı enfekte bireyin etrafında yaklaşık 1,8 metrelik (6 ayak) mesafe olarak bildirilmiştir.
- **Hava kaynaklı (aerosol) önlemler (solunum yolu önlemleri):** Bir bireyin solunum yolundan aerosoller ( $\leq 5\mu\text{m}$ ) aracılığıyla doğrudan başka bir bireyin konjonktivasına veya mukozal bir yüzeye yakın temas etmeden enfeksiyon bulaşmasını önlemek ve kontrol etmek için kullanılır. Aerosoller solunum sistemine alveolar seviyeye nüfuz eder.  $\leq 5\mu\text{m}$ 'dan küçük partiküllerin hasta bireyin solunum yolundan aerosollar aracılığıyla sağlam kişinin mukozal yüzeylerine enfeksiyon bulaşmaması için uygulanan önlemlerdir. Özellikle kapalı ortamlarda yakın mesafede olunmasa dahi aynı ortamda bulunmak enfeksiyonun bulaşma riskini artırır.

COVID-19 virüsü, enfekte olmuş bir bireyin öksürmesi, hapşırması vb. sırasında solunum yolundan damlacıklarla doğrudan bir bireyin mukozal yüzeyine, gözüne (konjonktivasına) veya çevresel yüzeylere bulaşır.

COVID-19'un bulaşını kesmek için hem damlacık hem de temas önlemleri gerekir; eğer bir aerosol üreten bir işlem (AOP) yapılıyorsa, temas önlemlerine ek olarak aerosol önlemler de gerekebilir. Çamaşırhanede özellikle hasta olarak saptanan kişilere ait her türlü eşya, giysi, çarşaf lar kontamine kabul edilmeli (bunlar eriyen poşetlerin içine konularak makinaya atılabilir; en az 60 derecede yıkanmak koşulu ile) ve potansiyel AOP oluşturabileceği değerlendirilmelidir.

Tüm alanlarda uygun maske takılması gereklidir. Maskeler ağız ve burun mukozasının kirlenmesini en aza indirmek için fiziksel bir bariyer sağlar.

Tüm personel iş süresince KKD ve/veya işe özgü forma/giysi kullanmalıdır. Damlacık sıçrama riski bulunan her türlü çalışmada gözlük veya siperlik (yüz koruyucu) kullanılmalıdır.

# KORUNMA VE KONTROL ÖNLEMLERİ



## 3.1. Hazırlık

COVID-19'un sanayi kuruluşlarında bulaşını sınırlamak, bir kontrol hiyerarşisi olarak kabul edilen bir dizi enfeksiyon önleme ve kontrol işlemlerini gerektirir. İdari kontroller, kurumsal düzeyde (örneğin uygun süreçlerin, sistemlerin ve mühendislik kontrollerinin tasarımı/kullanımı, uygun iş donanımının ve materyallerinin sağlanması/kullanılması) enfeksiyonun önlenmesine yardımcı olmak ve enfeksiyonun bulaşmasını kontrol etmek ve sınırlamak için uygulanır. Etkili çevresel dekontaminasyon da yeterli havalandırma veya havalandırma sistemleriyle kontrol sağlar; fiziksel bariyerler ve önlemler sayesinde enfeksiyona maruz kalma azaltılır. İşverenler, maruz kalmanın önlenemediği tehlikelere yönelik riski yeterince kontrol etmek için ilgili mevzuata (İş Sağlığı ve Güvenliği Kanunu, Umumi Hıfzıssıhha Kanunu vb.) bağlı yükümlülüklerle uymak zorunda olmakla beraber hijyen kurallarına da uygun olarak personelini, müşterilerini ve ziyaretçilerini korumalıdır.

Çalışanlar ve diğer kişiler de kuruluş tarafından belirlenen kurallara uymak, kontrol önlemlerini tam ve doğru bir şekilde uygulamakla yükümlüdür. Pandemi sürecinde yasal otoritelerin belirlediği düzenlemelere uyulması gerekmekte olup, örneğin;

- 65 yaş ve üzeri, bağışıklık sistemi düşük ve kronik akciğer hastalığı, astım, KOAH, kalp/damar hastalığı, böbrek, hipertansiyon ve karaciğer hastalığı olanlar ile bağışıklık sistemini bozan ilaçları kullanan çalışanların bölüm yöneticileri, insan kaynakları ve işyeri hekiminin bilgisi dahilinde evden, uzaktan çalışmaya devam etmeleri ve işyerine gelmemeleri sağlanmalıdır.
- Eşinde veya çocuğunda benzer sağlık sorunları bulunanların ve sağlığı risk altında olabilecek engelli çalışanların; bölüm yöneticileri, insan kaynakları ve işyeri hekiminin bilgisi dahilinde evden, uzaktan çalışmaya devam etmeleri ve işyerine gelmemeleri sağlanmalıdır.
- Şüpheli bir durumu olabilecek çalışanlar (semptom gösteren, ailesinde veya temas ettiği yakın çevresinde COVID-19 teşhis edilmiş kişi bulunan) evlerine veya ilgili sağlık kuruluşlarına yönlendirilmelidir.



Yakın çevresinde bulunan diğer çalışanlar için gerekli tedbirler alınmalıdır.

Kuruluş, salgınlara yönelik, özellikle de COVID-19'a karşı tüm fiziki alanları ve ilgili tüm tarafları kapsayan risk değerlendirmesi yapmalı ve yapılan bu risk değerlendirmesi sonuçlarına göre Hijyen, Enfeksiyon Önleme ve Kontrol İçin Eylem Plan(lar)ı hazırlamalı ve uygulamalıdır.

Kuruluş Hijyen, Enfeksiyon Önleme ve Kontrol İçin Eylem Plan(lar)ını oluştururken aşağıdaki hususları da dikkate almalıdır:

- Kuruluşun mevcut kapasitesinin değerlendirilmesi: COVID-19 pandemisi süresince 'rutin' kapsamda faaliyet gösteremeyebilir. Kapasite kullanımını bulaş riskini minimum düzeyde tutacak şekilde planlamalıdır. Kapasite, azaltılmış çalışan sayıları dikkate alınarak değerlendirilmeli, gerekli değişiklikleri yapmak için güncel planların hazır ve erişilebilir olması sağlanmalıdır.
- COVID-19 semptomları olan hastaları tespit edebilmek için özel birimlerde termal kameralar gibi fiziksel bariyerler kullanılmalıdır.

Kuruluş, Hijyen, Enfeksiyon Önleme ve Kontrol İçin Eylem Plan(lar)ı kapsamında uygulayacağı kontrol önlemleri hiyerarşisini oluşturmalıdır. Bu hiyerarşi en az;

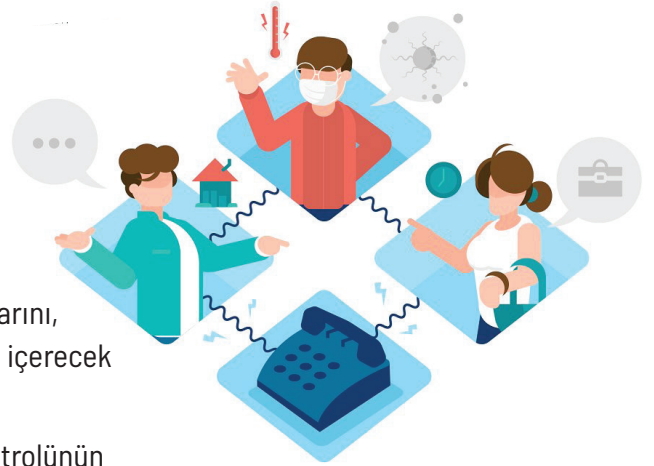
- Semptomları olan kişilerin erken tanınması,
- Sağlık otoritesine bildirilmesi, raporlanması,
- Kişilerin erken izolasyonu,
- Kişilerin sağlık kuruluşuna nakledilmesi, naklinin sağlanması,
- Doğrulanmış COVID-19'lu personelin iyileşmesi sonrasında en az 14 gün izolasyon sonrasında işe dönmesinin sağlanması hususlarını içermelidir.

Kuruluş aşağıdaki hususlar dahil olmak üzere gerekli olan iç ve dış iletişimleri planlamalı, belirlemelidir:

- a. Ne ile ilgili iletişim kuracağını,
- b. Ne zaman iletişim kuracağını,
- c. Kiminle iletişim kuracağını,
- d. Nasıl iletişim kuracağını,
- e. Kimin iletişim kuracağını.

İletişim planları en az acil iletişim numaralarını, personel acil durum iletişim bilgilerini de içerecek şekilde belirlenmelidir.

Kuruluş hijyen, enfeksiyon önleme ve kontrolünün oluşturulması, uygulanması, sürekliliğinin sağlanması için ihtiyaç duyulan kaynakları tespit ve temin etmelidir.



Kuruluş hijyen, enfeksiyon önleme ve kontrolün sağlanmasının etkili şekilde uygulanması ile proseslerin işletilmesi ve kontrolü için sorumlu olacak kişi/kişileri belirlemeli ve görevlendirmelidir.

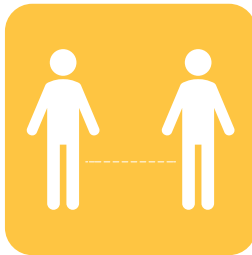
Mümkün olduğunca, acil durumlara başa çıkmak için görevde hazır, eğitilmiş en az 1 kişi belirlenmesi gerekmektedir.

Kuruluşa giriş yaparken ölçülen vücut sıcaklığı değeri 38°C ve üzeri olan kişilere giriş izni verilmeyip, ilk ölçümden en az 15 dakika sonra tekrar ölçülmesi gerekmektedir; ikinci ölçüm neticesinde vücut sıcaklığı değeri halen 38°C derece ve üzeri olan kişilerin kuruluşa alınmayıp en yakın sağlık kuruluşuna sevkisi ile ilgili bir metot belirlenmeli ve uygulanması sağlanmalıdır.

### **3.2. Standart Enfeksiyon Kontrol Önlemleri (SEKÖ) Enfeksiyon Önleme ve Kontrol Eylem Planlaması**

Standart Enfeksiyon Kontrol Önlemleri (SEKÖ), bulaşıcı ajanların hem bilinen hem de bilinmeyen kaynaklardan bulaşma riskini azaltmak için gerekli olan temel enfeksiyon önleme ve kontrol önlemleridir. Enfeksiyon kaynağı; kan ve diğer vücut sıvıları, salgılar ve çıkartılar (ter hariç), hasta çıkartıları ile kontamine olmuş ve hasta ortamında bulunan herhangi bir donanım veya ürün olabilir. SEKÖ, tüm hizmet alanlarında her zaman organizasyon planına uygun olarak, tüm personel tarafından dikkatle uygulanmalıdır. Bu önlemler genel olarak aşağıdakileri içerir:

- İşletme içinde COVID-19 için alınmış genel tedbirlere uygun hareket edilmesi,
- Fiziki mesafenin korunması,
- Maske takılması,
- Uygun temizlik ve dezenfeksiyon işlemlerinin sağlanması,
- Solunum hijyeni ve öksürük/hapşırık adabına uyulması,
- El hijyeni sağlanması.



### 3.3. Bulaş Bazlı Önlemler (BBÖ) Planlaması

SEKÖ, bulaşıcı bir ajanın çapraz bulaşmasını önlemek için tek başına yetersiz olduğunda Bulaş Bazlı Önlemler (BBÖ) uygulanır. BBÖ, bilinen veya şüpheli bir enfeksiyöz etken ile enfekte olan bir hastaya hizmet sunumu sırasında gerekli olan ek enfeksiyon kontrol önlemleridir. BBÖ, bulaşıcı etken bulaş yolu ile kategorize edilir.


Bu önlemler genel olarak COVID-19 şüpheli veya tanısı almış kişilere temas sırasında ve sonrasında yapılacak işlemlerdir:

- Kişinin izole edilmesinin ve izole kalmasının sağlanması
- Kişiye müdahale dahil, kontamine materyallerle iş ve işlem yapılırken uygun KKD kullanılması
- Kontamine malzeme ve alanlar için uygun dezenfeksiyon işlemlerinin yapılması
- El hijyeni sağlanması
- Odanın havalandırılmasının sağlanması

### 3.4. COVID-19 Belirtileri Gösteren, Doğrulanmış Kişilere Yapılacak İşlemler

Kuruluş çalışanlardan, ziyaretçilerden veya üçüncü kişilerden birinin COVID-19 belirtileri gösterdiği durumlarda yapılacak işlemler ile ilgili Hijyen, Enfeksiyon Önleme ve Kontrol İçin Eylem Planına uygun hareket etmelidir. Belirti gösteren kişinin diğer kişiler ile temasını en aza indirmek üzere derhal eylem planına uygun işlemler yapılmalıdır. COVID-19 semptomlarının görüldüğü durumlar için hazırlanan eylem planı, asgari olarak aşağıda belirtilen adımları takip etmelidir;

- Belirti gösteren kişinin, tolere edebiliyorsa tıbbi maske takması sağlanır ve kişi ayrı alana alınır; işyeri hekimi ve yerel sağlık otoritesine bilgi verilerek kişinin sağlık kuruluşuna sevki sağlanır.
- Hastanın tedavi edilmesi amacıyla, bulunulan yerdeki hastanenin pandemik polikliniğine yönlendirilmesi için yerel sağlık otoritesine durum bildirildikten sonra tedavinin ne şekilde devam edeceğine hekim karar verecektir, ancak iş yerinde tedavi süreci devam edemez.
- Hasta personel iş yerinde çalışmaya devam etmemeli, tıbbi bakım ihtiyacı ise kuruluşun sağlık personeli tarafından verilebilir.
- Sadece bu hasta kişi tarafından kullanılmak üzere bir oda, tuvalet belirlenmelidir.
- Hasta kişinin işletmede ortak alanları kullanması sınırlandırılmalıdır.

- 
- Sürekli maske takması sağlanmalıdır. Öksürme ve hapşırma sonrası mutlaka el hijyeni sağlanmalıdır. Çevre teması minimuma indirilmelidir.
  - Maske kullanımı hasta kişi tarafından tolere edilemezse, ağız kaplayacak şekilde pamuklu bez (tek kullanımlık mendil) sağlanmalı ve kullanım sonrasında hemen bir tıbbi atık torbasına atılmalıdır. Tıbbi atık torbası mevcut değilse, sağlam çift plastik torbaya yerleştirilip kapatılmalı evsel atık olarak atılmalı; ellerin sabun ve suyla veya alkol bazlı el antiseptiği ile temizlenmesi sağlanmalıdır.
  - Hastanın izole edildiği odanın havalandırılması sağlanmalıdır.
  - Belirgin COVID-19 semptomları (ateş, kuru öksürük veya nefes almada zorluk) olan bir kişi ile ilgilenirken maske, göz koruması, eldiven ve önlük dahil olmak üzere her zaman ek koruyucu donanım kullanılmalıdır. Kullanılan koruyucu donanım dikkatlice (maskenin ön yüzüne temas edilmeden ve diğer koruyucuların kirli yüzeylerine temastan kaçınarak) çıkarılmalıdır.
  - İlk önce eldivenler ve elbise çıkarılmalı, el hijyeni yapılmalı, sonra göz koruması çıkarılmalı en son maske çıkarılmalı ve hemen sabun ve su veya alkol bazlı el antiseptiği ile eller temizlenmelidir.
  - Belirtileri olan kişinin vücut sıvılarıyla temas eden eldivenler ve diğer tek kullanımlık eşyalar tıbbi atık olarak kabul edilir ve uygun şekilde bertaraf edilir.

COVID-19 semptomları gösteren kişinin kuruluş yerleşkesi içerisinde çalışan olması durumunda çalışması durdurulur, yerel sağlık otoritesine bildirim yapılır ve otoritenin talimatları uygulanır.

### **3.5. Şüpheli COVID-19 Vakasının Tahliyesi/Transferi**

Diğer kişilerin etkilenmesini ve bulaş riskini en aza indirmek için semptomatik kişinin kuruluş yönetimi ve yerel sağlık otoritesinin talimatlarına göre kuruluştan ayrılması gerekir. Sağlık otoritesininin değerlendirmesi sonucu, tavsiyeler dikkate alınarak şüpheli vaka en uygun sağlık kuruluşuna yönlendirilmelidir.

Hasta kişinin olası temaslılarının saptanması ve yönetimi, sağlık otoritesinin talimatlarına uygun olarak yapılmalıdır.

Kuruluş, hasta kişi tarafından kullanılan alanın temizlik ve dezenfeksiyonu için Hijyen, Enfeksiyon Önleme ve Kontrol İçin Eylem Planına uygun olarak, temizlik ve dezenfeksiyon programlarını uygulamalıdır.

Kuruluş bünyesinde ambulans varsa Sağlık Bakanlığı COVID-19 Rehberinde yer alan kurallar uygulanmalıdır.

### 3.6. Etkilenmeyen Çalışanlar

Etkilenmeyen çalışanlar, düşük riskli maruz kalma olduğu düşünülen kişilerdir. Kuruluşta olası COVID-19 vakası olsun veya olmasın hastalık, bulaşma ve önleyici tedbirler hakkında bilgi verilmelidir.

İşletmeden hastanın transfer edildiği veya ayrıldığı tarihten itibaren 14 gün boyunca ateş, öksürük veya nefes almada zorluk da dahil olmak üzere COVID-19 semptomlarını kendi kendine izlemeleri istenmelidir.

14 gün içinde COVID-19'u gösteren semptomlar geliştirmeleri durumunda, derhal amirlerine durumu bildirmeleri, kendi kendini izole etmeleri ve yerel sağlık kuruluşlarına başvurmaları istenmelidir.

### 3.7. Filyasyon/Sürveyans

Filyasyon/sürveyans işlemleri Sağlık Bakanlığı tarafından yürütülür. Bu işlemler kuruluşta şüpheli bir vaka tespit edildikten hemen sonra başlamalıdır. Dünya Sağlık Örgütü (DSÖ), olası veya teyit edilmiş bir vakanın semptomlarının başlamasından 2 gün önce ve 14 gün sonra aşağıdaki maruziyetlerden herhangi birini yaşayan kişi olarak tanımlar:

- Olası veya teyit edilmiş bir vakayla 1 metre içinde ve 15 dakikadan fazla yüz yüze temas,
- Olası veya teyit edilmiş bir vakayla doğrudan fiziksel temas,
- Uygun kişisel koruyucu donanım kullanmadan muhtemel veya doğrulanmış COVID-19 hastalığı olan kişiye doğrudan temas,
- Sağlık Bakanlığı tarafından belirlenen diğer durumlar.

### 3. 8. Yükleniciler, Dış Servis/Hizmet Sunucuları, Ürün ve Hizmet Tedarikçileri

Yükleniciler, dış servis/hizmet sunucuları, ürün ve hizmet tedarikçileri güvenli çalışma sistemlerini takip etmelidir. Ayrıca COVID-19'un yayılmasını önlemeye yönelik, kuruluşun uygulamalarına ve ulusal otorite kurallarına uymakla yükümlüdür.

Kuruluş, uyulması gereken kurallara dair tedarikçilerini bilgilendirmeli ve uygulanmasını sağlamalıdır.





# 4

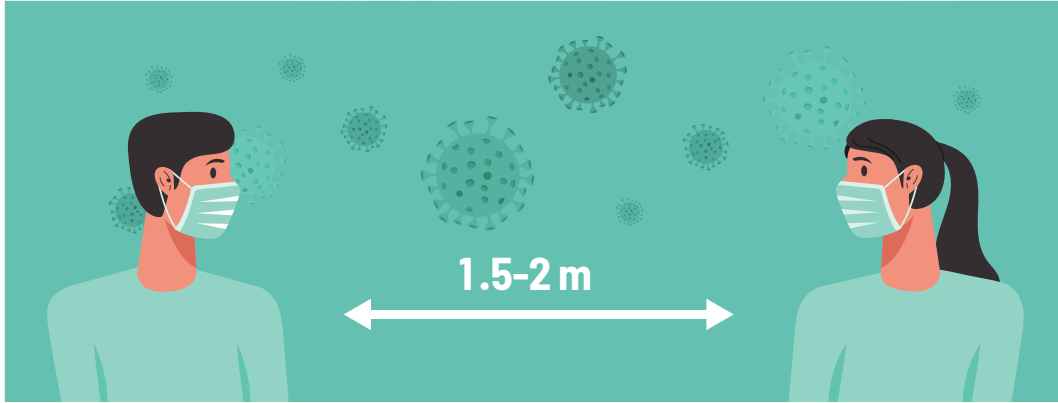
## UYGULAMAYA YÖNELİK ÖNLEMLER

### 4.1. Fiziki Mesafe

Damlacıklar havada sadece kısa mesafelerde etkili olur; damlacık yayılımını önlemek için en az 1 metre mesafe belirlenmiştir. Bu mesafe mutlak bir değer olmayıp minimum olarak düşünülmelidir. Mümkün olduğu yerlerde güvenli mesafenin biraz daha fazla (örneğin 1,5-2 m) belirlenmesi tavsiye edilir. Klimalı veya havalandırma sistemlerinin olduğu alanlarda bu mesafe daha da fazla olabilir. Kuruluştta tüm önlemler buna uygun olarak tasarlanmalıdır.

Kuruluş yöneticileri dahil her türlü toplantılarda fiziki mesafe kuralı uygulanmalıdır. Mümkünse toplantıların telekonferans aracılığıyla yapılması sağlanmalıdır.

Gerek mesai saatleri içindeki gerekse mesai saatleri dışındaki fiziki mesafenin ihlal edilebileceği organizasyonlardan (örn. spor faaliyetleri, piknik, işin gereği dışındaki ofis ziyaretleri vb.) kaçınılmalıdır.



### 4.2. El Hijyeni

El hijyeni, standart enfeksiyon kontrol önlemlerinin (SEKÖ) en kritik unsuru olup kişisel enfeksiyon bulaşmasını azaltmak için gereklidir. Tüm personel, müşteri, ziyaretçi ve servis elemanları için tesise girişte ve mümkün olan uygun noktalarda el yıkama imkanı sağlanmalıdır. El yıkamanın mümkün olmadığı noktalarda ve alanlarda eller alkol bazlı antiseptik madde ile ovulmalı ve temizlenmelidir.

El hijyeni, maske, yüz koruyucu (vizör) forma vb. çıkarılması, atıkların taşınması sonrasında ve ellerin kirlenmesine neden olabilecek herhangi bir işlem veya temastan hemen sonra tekrar yapılmalıdır.

El hijyeni sağlanmadan önce;

- Kolların sıvanması (mümkünse dirseklere kadar),
- Bilezik, yüzük vb. takıların çıkartılması,
- Tırnakların temiz ve kısa olması; takma tırnakların veya tırnak ürünlerinin çıkartıldığından emin olunması,
- Cilt bütünlüğü bozulmuş, yara, kesik vb. yerlerin su geçirmez bir tampon ile kapatılması hususlarında bilgilendirme yapılmalıdır.

### El Yıkama ve Ovalama Tekniği

El hijyeni, ellerin kirliliği veya gözle görülür şekilde bulaşı olduğu durumlar, sabun ve su ile el yıkanması ve rutin el hijyeni için alkol bazlı el antiseptiği ile temizleme işlemlerini kapsar.

- El yıkama, virüsü etkisiz hale getirmek için iyice ve yeterli bir süre en az 20 saniye yapılmalıdır.

Bkz: Ek - 1 İy uygulama: Ellerin su ve sabun ile temizlenmesi.

Tüm personel için antiseptik dispenserleri çalışma alanı içinde en yakın noktaya konumlandırılmalı, bunun mümkün olmadığı durumlarda cep antiseptikleri kullanılmalıdır. Antiseptik madde kullanım tekniği, elleri arındırmak ve virüsü inaktive etmek için iyi bir şekilde ve yeterli bir süre (20 ile 30 saniye arasında) uygulanmalıdır.

- Suyun bulunmadığı veya suya ulaşılmasının zaman alacağı durumlar gibi el hijyenini sağlamaya yönelik imkanlar olmadığında, kişilerin alkol bazlı antiseptik ile ovalama işlemi yapmaları sağlanmalıdır. Ancak özellikle personelin ilk fırsatta ellerini yıkaması önerilmelidir.

Bkz: Ek - 2 İy uygulama: Ellerin antiseptik ile temizlenmesi.



### 4.3. Solunum Hijyeni ve Öksürük/Hapşırık Adabı



#### 'Yakala, Çöpe at, Öldür (Bertaraf et)'

COVID-19 bulaşmasını en aza indirmek için potansiyel önlemlere yönelik müşteri, personel, ziyaretçiler ve ilgili kişiler solunum hijyeni ve öksürük adabı konusunda teşvik edilmelidir. Bu teşvik görünür yerlere (giriş, asansörler, koridor gibi sık kullanılan alanlara) görsel/yazılı afiş ve poster olarak konulması şeklinde olabilir.

- Hapşırma, öksürme veya burun akıntısını silmek ve burnu temizlemek (sümkürmek) için tek kullanımlık mendil kullanılmalıdır. Mendil en yakın çöpe atılmalıdır.
- Kişiler için kağıt mendil, tercihen elle temas etmeden açılabilir-kapanabilir pedallı, sensörlü, vb. çöp kutuları ve el hijyeni sağlamak için kullanılan cihazlar temin edilmelidir.
- Mendil kullanılmasından, öksürme, hapşırma veya solunum salgıları ve kontamine nesnelere herhangi bir temastan sonra eller (mümkünse sabun ve su kullanarak, aksi halde alkol bazlı el antiseptiği kullanarak) temizlenmelidir.
- Müşteri, personel, ziyaretçiler ve ilgili kişiler göz, ağız ve burunlarına elle temas etmemeleri konusunda güçlü şekilde uyarılmalıdır. Bu uyarılar işletmenin girişinde ve uygun olan diğer noktalarda belirgin ve en az 1 m uzaklıktan kolayca okunacak şekilde yazılı ve/veya görsel olarak afiş edilmelidir.

# EĞİTİM

# 5

Kuruluş danışma, güvenlik, üretim, ofis, bakım, temizlik, yemekhane, çöp toplama personeli ve ilgili diğer tüm personele (işe yeni başlayan personel/stajyer oryantasyon eğitimleri de dahil) COVID-19 semptomlarına yönelik eğitim sağlanmalı ve katılım kayıtları muhafaza edilmelidir. Virüse maruz kaldıktan sonra 14 gün içerisinde semptomlar gelişirse ne yapılması gerektiği konusunda bilgi ve talimat verilmelidir.

Tüm çalışanların korunması için çalışanların yaptıkları faaliyetlere ve eğitim düzeylerine uygun olarak gerçekleştirilecek eğitimlerin konu, içerik ve yöntemleri belirlenmeli ve gerçekleştirilmelidir. Gerçekleştirilen eğitimler sonrasında çalışan davranışları izlenmeli, gerektiğinde eğitimler tekrarlanmalı, konu ve içerikleri güncellenmelidir. Özellikle yemekhane/temizlik personeline yönelik görevlerini yerine getirmeden önce eğitimler verilmelidir. Eğitimler mümkün olduğunca sanal ortamdan düzenlenmelidir.

Eğitimler en az aşağıda verilen bilgileri içermelidir:

- Standart Enfeksiyon Kontrol Önlemleri (SEKÖ)
- Bulaş Bazlı Önlemler (BBÖ)
- COVID-19 belirtileri ve yayılımı hakkında:
  - ✓ Personelin kendisinde belirtiler veya hastalık görüldüğünde yapılacaklar
  - ✓ İzolasyon kuralları ve hastalığın yayılmaması için yapacakları/yapılacaklar
- Kişisel Hijyen
- El Hijyeni
- KKD'nin kullanılması;
  - ✓ ne zaman kullanılacağı,
  - ✓ ne kadar gerekli olduğu,
  - ✓ nasıl düzgün bir şekilde takılacağı,
  - ✓ nasıl kullanılacağı,
  - ✓ nasıl çıkartılacağı,
  - ✓ nasıl düzgün bir şekilde imha edileceğini içermelidir.

Temizlik personeli eğitimlerinde ayrıca;

- Temizlik yapılmadan önce, yapılırken ve yapıldıktan sonra dikkat edilmesi gereken hususlar,
- İşyerinde kullanılan temizlik kimyasallarının tehlikelerini, atıkların toplanması ve imhasını içermelidir.

# 6

## ATIK YÖNETİMİ

Atıkların bertaraf edilmesi için yetkili kurumların ve yerel otoritelerin talimatlarına uyulmalıdır. Enfektif atıklar tanımlanmalı, atık toplama istasyonu, yerel mevzuat gereksinimlerini karşılayacak şekilde diğer alanlar ve çevreden ayrılmalı, sıvı ve katı atık toplama istasyonu, atıkların her tasfiyesinden/uzaklaştırılmasından sonra temizlenmeli, araç, taşıyıcı ve konteynerler bakımlı, temiz ve ilgili şartlarda verilen gerekliliklerle uygun durumda tutulmalı, kullanımda olan çöp kutuları tercihen elle temas etmeden açılabilir-kapanabilir (pedallı, sensörlü vb.) olmalıdır. Tıbbi atıkların değerlendirilmesinde ilgili yönetmelikler çerçevesinde hareket edilmelidir.



# SOSYAL VE ORTAK KULLANIM ALANLARI

7

Tüm sosyal ve ortak kullanım alanları temiz ve düzenli tutulmalıdır. Alanlar sık aralıklarla uygun şekilde temizlenmeli ve gerektiğinde dezenfekte edilmelidir.

Kuruluş, Hijyen, Enfeksiyon Önleme ve Kontrol İçin Eylem Planına uygun olarak, personel ve diğer kişiler tarafından kullanılan umumi tuvaletler ve diğer ilgili alanlar (örneğin yemekhane girişi, üretim alanları, asansör girişleri) dahil olmak üzere farklı alanlarda antiseptik madde dispenserleri bulundurulmalıdır.

Sabun, dezenfektan/el antiseptiği sağlayan dispenserler, tek kullanımlık kağıt mendil aparatları ve diğer benzer cihazların eksiksiz ve düzgün çalışmasını sağlamak için rutin kontroller yapılmalıdır. Arızalı cihazlar ivedilikle tamir edilmeli veya değiştirilmelidir.

Özellikle sigara içme alanları, yemekhane, kafeterya gibi fiziki mesafenin azalabileceği alanlarda zemin çizgileri ve uyarı işaretleri ile fiziki mesafenin korunması sağlanmalıdır.

Merkezi havalandırma sistemlerinde içeriden alınan havanın tekrar dolaşıma verilmesi yerine %100 dış havanın emilerek şartlandırılması yöntemi tercih edilmelidir.


Bkz: Ek - 3 İyi Uygulamalar: Sosyal Alanlar

## 7.1. İşletme Girişi, Güvenlik, Danışma

Ziyaretçi kartları her kullanımdan önce dezenfekte edilmelidir. Güvenlik personeli tarafından ortak kullanılan telsiz/telefon gibi malzemelerin vardiya değişimlerinde, teslim öncesi uygun şekilde dezenfekte edilmesi sağlanmalıdır. Güvenlik/danışma personelleri için gerekli KKD'ler sağlanmalı, kullanılan yüz siperliklerinin temizliği sağlanmalı ve alkol bazlı el antiseptiği bulundurulmalıdır.



Güvenlik görevlerinin yüzyüze temas olasılığını azaltmak için camlı kabinlerde bulunmaları önerilir. Böyle bir imkan yoksa kuruluşa giriş yapanlarla güvenlik görevlileri



arasında en az 1 metre mesafeyi sağlayacak şekilde düzenleme yapılmalıdır. 1 metreden uzak durulacaksa sadece maske takılması yeterlidir. Üst araması yapılacaksa maske ve gözlük/yüz koruyucu kullanılmalıdır.

Çalışanların ziyaretçileri, mümkün olduğunca sınırlandırılmalıdır. Kuruluşun fiziki altyapısı uygun ise ziyaret kabul alanı oluşturularak görüşmeler bu alanda yapılmalıdır.

Kapı/turnike girişlerinde fiziksel teması önlemek için servislerin çalışanları belirli bir mesafede veya uygun alanda indirmesi sağlanmalıdır.

Giriş çıkışlarda fiziki mesafe kuralına dikkat edilmesi için uyarıcı çizgi, şerit, bant çekilmeli; çalışanlar sırayla işyerine alınmalı, gerekiyorsa ilave turnikeler eklenmeli ve mümkün olduğunca bu aksiyonlar kamera ile takip edilmelidir.

Giriş esnasında yönetici, misafir, çalışan, ziyaretçi, tedarikçi fark etmeksizin herkesin vücut sıcaklıkları ölçülerek kayıt altına alınmalıdır. Kuruluşa ilk girişte ölçülen ve doğrulanan vücut sıcaklığı değeri 38°C ve üzeri olan kişilerin tesise alınmayıp ilk ölçümden en az 15 dakika sonra tekrar ölçüm yapılması, vücut sıcaklığı değeri 38°C ve üzeri olan kişilerin en yakın sağlık kuruluşuna sevki ile ilgili belirlenen metodun uygulanması sağlanmalıdır.

Danışma personeli COVID-19 hakkında yeterince bilgilendirilmelidir. Böylece görevlerini güvenli bir şekilde yerine getirebilirler ve COVID-19'un işletme içinde yayılmasını önlemeye yardımcı olurlar.

Ziyaretçiler kuruluşa girmeden önce COVID-19'u önlemeye yönelik alınan, bu Kılavuzda bahsedilen veya kuruluşça hazırlanmış olan tedbirler/uygulanan kurallar konusunda bilgilendirilmeli ve bu kurallara uyacağına dair ziyaretçiden taahhüt alınmalıdır. Semptom gösteren kişiler için bu Kılavuzun 3. maddesinde belirtilen hususlar uygulanmalıdır. Müşteriler, personel ve diğer kişiler, kuruluşa girdikten sonra da gün içerisinde mümkün olduğu yerlerde termal kamera veya temassız ateş ölçer cihaz ile vücut sıcaklığı ölçülerek enfeksiyon riski açısından değerlendirilebilir. Personelin ve işletmede 24 saatten daha fazla kalan müşterilerin ateşleri günlük olarak takip edilmelidir. Kuruluştaki saptanan 38°C'den daha fazla ateşi olan kişiler için bu Kılavuzun 3. maddesinde belirtilen hususlar uygulanmalıdır.

Danışma personeli, mümkünse kronik sağlık sorunu olmayan kişilerden seçilmelidir. Danışma personeli, fiziksel mesafe dahil olmak üzere gerekli tüm önlemleri almalıdır. Danışma/resepsiyon vb. iletişim noktalarına iletişimi engellemeyecek şekilde en az 1,5 metre aralık oluşturacak bariyer oluşturulmalı ve/veya personelin yüz koruyucu giymesi sağlanmalıdır.

## 7.2. Bekleme Salonu/Lobi

Bekleme salonu/lobi alanları temiz ve düzenli tutulmalıdır. Oturma düzeni kişiler arasında en az 1,5 metre olacak şekilde düzenlenmelidir. Kitaplar, broşürler ve dergiler dahil olmak üzere gerekli olmayan tüm eşyalar lobi/bekleme alanlarından, diğer ortak kullanılan alan ve salonlardan çıkarılmalıdır. Ulaşılabilir olduğunda bu öğeler paylaşılmamalıdır. Tüm alan ve içindeki mobilya ve eşyalar temizlenebilir olmalı ve sıklıkla (tercihen çevre ile aynı zamanda) temizlenmelidir. Bu alanlarda bulundurulmuş su ve diğer içecekler kapalı ambalajlarda olmalıdır. Mümkünse alkol bazlı el antiseptiği bulundurulmalıdır.



## 7.3. Restoran, Yemekhane

COVID-19 pandemisi süresince, temizlik ve fiziki mesafe ile diğer önlemlere ve ilkelere uygun olarak kullanılabilir. Havalandırma sistemi temiz hava sirkülasyonu için yeterli ve uygun olmalıdır.

Yemekhane personeli kişisel hijyen kurallarına (sıklıkla el yıkama, öksürük/hapşırık adabı) sıkı bir şekilde uymalıdır. Tüm yemekhane personeli maske ve eldiven kullanmalıdır. Yemekhane girişlerinde alkol bazlı el antiseptiği bulundurulmalıdır.

Kişilere yemek öncesi ve sonrası el yıkama yoluyla el hijyeni sağlamaları konusu güçlü şekilde hatırlatılmalıdır (girişte ve uygun noktalara yerleştirilen uyarıcı afişler/posterler vb. bulunması gereklidir ancak çoğu zaman yeterli olmayabilir).

Yemekhane sıralarında fiziki mesafenin korunması için çizgi kullanılarak, bekleyenler arasındaki mesafeler belirlenmelidir. Gerekliğinde yemek saatleri fiziki mesafenin korunacağı şekilde düzenlenmelidir.

Yemek, salata vb. yiyecek servisi yemekhane personeli tarafından yapılmalıdır. Yemek sunumu sırasında personelin yemeklere teması önlenmelidir. Büfe yüzeyleri sık sık temizlenmeli ve dezenfekte edilmelidir.

Menaj takımlarının (tuz, karabiber, sos vb.), şekerin, kürdanın vb. tek kullanımlık paketlerde, çatal-kaşık ve bıçakların servise kağıt cepli paketler veya tek kullanımlık ürünler gibi hijyenik önlemler alınmış olarak sunulması sağlanmalıdır.





Kahve makinaları ve otomatların kullanılmaması tavsiye edilir. Kullanıldığı takdirde, kahve makinaları, otomatların temizliği ve dezenfeksiyonu sık aralıklarla yapılmalı, su sebilleri kaldırılarak kapalı ambalajda su temini sağlanmalıdır.

Bulaşık yıkama donanımının düzgün çalışması, özellikle çalışma sıcaklıklarının yanı sıra temizlik ve dezenfekte edici kimyasalların kullanım dozunun uygunluğu kontrol edilmelidir.

Yemek hizmetinin dışarıdan temin edilmesi durumunda mevcut kurallara ek olarak yüklenici firmadan Hijyen, Enfeksiyon Önleme ve Kontrol İçin Eylem Planı istenir. Yemek hizmeti tercihen TSEN ISO 22000 Gıda Güvenliği Yönetim Sistemi belgeli kuruluşlardan temin edilmelidir. Mümkün ise tedarikçinin bu kurallara uyumu için yerinde denetim gerçekleştirilebilir.

İlgili tüm alanlar temiz ve düzenli tutulmalıdır. Yemek salonlarındaki oturma düzeni, fiziki mesafe kurallarına uygun olarak tasarlanmalıdır. Oturma düzeni kişiler arasında en az 1 m (tercihen 2 m) olacak şekilde düzenlenmelidir. Masalar, bir sandalyenin arkasından başka bir sandalyenin arkasına kadar olan mesafenin en az 1 m olacağı ve kişilerin en az 1 m mesafeden birbirlerine bakacakları şekilde düzenlenmelidir. Çalışanların tercihen her gün aynı masada oturmaları sağlanabilir.

**Bkz:** Ek - 4 İyi Uygulamalar: Yiyecek-İçecek

## 7.4. Üretim Alanları

Fiziki mesafenin sağlanamadığı yakın çalışma durumlarında maske, yüz siperliği veya koruyucu gözlük kullanılmalıdır. Mümkünse vardiya aralarında veya sık aralıklarla tüm üretim alanı dezenfekte edilmelidir. Havalandırma sistemi filtrelerinin



periyodik kontrolü yapılmalı, temiz hava debisi artırılmalıdır. Üretim alanlarındaki panolara, ekranlara ve ortak alanlara, bilinç ve farkındalığı artırmaya yönelik afişler, posterler asılmalıdır. Mola alanlarındaki yoğunluğu önlemek amacıyla, zaman çizelgesi yeniden oluşturulmalıdır. Çalışanlar ortak kullandıkları ekipman ve çalışma alanlarını mümkün olduğunca her kullanımdan önce düzenli olarak dezenfekte etmelidir.

Çalışma alanında yer alan ortak temas yüzeyleri (kontrol paneli, el aleti vb.) için kullanım şartları, kullanım sıklığı, kullanıcı sayısı vb. kriterlerine göre hijyen ve sanitasyon programları oluşturulmalı ve uygulanmalıdır.

Taşıma ve istifleme araçlarının düzenli olarak dezenfeksiyon işlemleri yapılmalıdır. Tek kullanımlık olmayan kişisel koruyucu donanımların mümkün mertebe ortak kullanılmamasının sağlanması (baret, gözlük, emniyet kemeri vb.) ve günlük olarak temizliğinin sağlanması gerekir.

Kullanılan makinaların yüzey temizlikleri var ise üretici firmaların belirlediği kriterler de dikkate alınarak uygulanmalıdır.

Kuruluşa yeni gelen malzemelerin girişi ve depolanmasında, bulaş riskini ortadan kaldırmaya yönelik tedbirler belirlenmeli ve uygulanmalıdır.

Mümkün olduğu durumlarda sesli anons sistemi vb. metotlarla maske takılması, fiziki mesafenin korunması hususlarında farkındalık sağlanabilir.

## 7.5. Ofisler

Ofislerin yerleşimi, fiziki mesafeye dikkat edilerek düzenlenmelidir. Gerekli durumlarda dönüşümlü olarak uzaktan çalışma opsiyonu tercih edilebilir. Havalandırma sistemleri dışarıdan taze hava alacak şekilde ayarlanmalıdır. Ofislerin havalandırma tesisatının filtre temizliği, bakım ve kontrolleri düzenli olarak yapılmalıdır. Ofis malzemelerinin (bilgisayar klavyesi, mouse, telefon, kalem, silgi vb.) ortak kullanılmaması mümkün olduğunca sağlanmalıdır. Ortak kullanılan malzemelerin dezenfeksiyon sıklığı artırılmalıdır. Kapalı alanlarda maske kullanılmalıdır.





## 7.6. Toplantı Salonları

Salonda oturma düzeni fiziki mesafe kurallarına (en az 1,5 m) uygun olacak şekilde düzenlenmelidir. Masa üzerindeki kitap dergi vb. malzemeler kaldırılmalı, toplantı öncesi ve toplantı sonrası (masa, varsa teknik donanımlar, mikrofon vb.) temizlik/dezenfeksiyon yapılmalıdır.

Havalandırma sistemleri dışarıdan taze hava alacak şekilde ayarlanmalıdır. Kapalı alanlarda maske kullanılmalıdır.

## 7.7. Revir/Sağlık Birimleri

İşletmede bulunan revir/sağlık birimi vb. alanların temizlik ve dezenfeksiyonu yapılmalıdır. Reviri kullanabilecek kişi sayısının belirlenmesi, revire gelen kişinin KKD kullanımına yönelik önlemler alması, revire başvuran kişilere ait vaka takip kayıtlarının tutulması sağlanmalıdır.

Revirde oluşan atıklar '6. Atık Yönetimi' maddesinde anlatıldığı şekilde bertaraf edilmelidir.

## 7.8. İbadethane/Mescid

Mescid alanlarında fiziki mesafe kuralını sağlayacak şekilde kullanıcı sayıları belirlenmelidir. En az 1 metre fiziki mesafe kuralını sağlayacak şeritler oluşturulmalıdır. İlgili fiziki mesafe uyarıları yapılmalıdır. Temiz hava sirkülasyonu düzenli olarak sağlanmalıdır. Temizlik ve dezenfeksiyon belirlenmiş plan dahilinde mümkün olan en sık periyotlarda yapılmalıdır.

Mescide girerken maske takılmalı ve namaz esnasında da çıkarılmamalıdır.

Seccadelerin, Kur'an-ı Kerimler dahil tüm kitapların ve tespihlerin kişiye özel olmaları sağlanmalı mümkünse tek kullanımlık seccadeler bulundurulmalıdır.

## 7.9. Asansörler

Kişilerin asansör kullanımını mümkünse en aza indirmeleri önerilir. Bunun mümkün olmadığı durumlarda fiziki mesafe kurallarına uygun olarak asansör kapasitesinin en fazla üçte biri kadar kişinin kullanımına izin verilmeli ve bu sayı asansör girişinde belirtilmelidir. Asansör girişlerinde alkol bazlı el antiseptiği bulundurulmalıdır. Asansör içinde öksürük/hapşırık adabına uyulması, asansöre maskesiz binilmemesi, mümkünse konuşulmaması sağlanmalıdır. Asansör zeminine her kişinin durması gereken yerler aralarında en az 1 m olacak şekilde belirlenmelidir.

## 7.10 Seyahat Kuralları

Personelin zorunlu haller dışında yurtiçi ve yurtdışı seyahatlerinin kısıtlanması, zorunlu hallerde ise yurtiçi seyahatlerinde toplu taşımadan kaçınılması gerekmektedir. Yurtdışı

seyahat kısıtlamalarının bitişinin ardından yurtdışından Türkiye'ye gelen veya evde yurtdışından gelen yakını bulunan çalışanların yasal otoritenin belirlediği kurallara göre hareket etmesi kontrol altına alınmalıdır.

Yurtdışından gelen ziyaretçilerin pasaport bilgileri ve son 14 gün içinde bulunduğu ülkelerin kayıt altına alınması sağlanmalıdır.

### **7.11. İşletme Binek Hizmet Araçları**

Araçlarda klima yerine doğal havalandırma tercih edilmelidir. Binek araçlara şoför hariç aynı anda üçten fazla kişi bindirilmemelidir. Mümkün olduğu durumlarda yolcu, arka koltukta sürücünün çaprazında oturarak ve maske takarak seyahat etmelidir.

Şirket araçları, her kullanım sonrasında dezenfekte edilmelidir.

### **7.12. Personel Servisleri**

Servise binerken mümkünse ateş ölçümü yapılması faydalıdır.

Servisi kullanan kişi sayıları 1 metre fiziksel mesafe korunacak şekilde belirlenmeli ve koltuklarda yan koltuk boş kalacak ve arka arkaya gelinmeyecek şekilde çapraz düzende oturulmalıdır. Servis kullanımı ile ilgili görsel yönlendirmeler ile fiziki mesafe sağlanabilir. Servislerde azami yüzde 50 doluluk kuralı uygulanmalıdır. Örneğin 16 kişilik servisi azami 8 kişi kullanılmalıdır.

Çalışanlar için araçlarda maske bulundurulmalıdır. Mümkün olduğu durumlarda çalışan isimlerine koltukların tanımlanması ve çalışanların farklı koltuklara oturmamasına özen



gösterilmelidir. Servis durağında beklerken, servise biniş ve inişler sırayla ve fiziki mesafe korunarak yapılmalıdır. Salgın süresince araçların klima kullanımı mümkün olduğunca tercih edilmemelidir. Klima kullanılacak ise 15 dakika üzerindeki seyahatlerde, sürücü tarafından en az her 15 dakikada bir pencere açılarak içeriye yeterli temiz hava girmesi ve hava sirkülasyonu olması sağlanmalıdır. Her servis öncesi veya sonrası servisler havalandırılmalı ve özellikle el teması olan bölgeler başta olmak üzere dezenfeksiyon sağlanmalı, yapılan işlemler kayıt altına alınmalıdır.


Araç kapılarında el dezenfektanları bulundurulmalıdır. Araç içinde bulunan halı, paspas ve perdelerin temizlik ve dezenfeksiyon sıklığı belirlenmelidir. Sürücü mutlaka kişisel koruyucu önlemlerini (maske ve gerektiğinde eldiven) almalıdır. Servis şoförlerinin hastalık geçmişi takip edilmeli ve farkındalık eğitimleri verilmelidir. Servis şoförlerinin günlük ateş ölçümleri kayıt altına alınmalıdır. Servis hizmeti, işletme dışı farklı bir firma tarafından sağlanıyor ise belirlenen önlemlerin alındığı ve dezenfeksiyon yapıldığı garanti altına alınmalıdır.

### 7.13. Tuvalet ve Lavabolar

Kapılar ve kapı kolları dahil tüm yüzeyler uygun deterjan/dezenfektan ile sık aralıklarla temizlenmelidir.

Tesiste COVID-19 olduğu belirlenen kişi olmadığı takdirde banyo, klozet ve lavabolar ve kapı yüzeyleri dahil tüm yüzeylerin su ve uygun deterjanla sık temizlenmesi yeterlidir. Banyo, klozet ve tuvaletler her vardiyada en az bir kez sulandırılmış çamaşır suyu ile dezenfekte edilir. El temasını önlemek için personel lavabolarında mümkün ise el teması olmayan bataryalar, temassız dispenserler olmalıdır. Mümkünse her tuvalet/lavabo girişinde





(ideal olarak hem iç, hem de dış kısma), el antisepti cihazları bulunmalıdır. Ziyaretçilere ve personele her seferinde en az 20 saniye boyunca sabun ve suyla ellerini yıkamalarını hatırlatmak için afiş/poster/uyarı levhası konulmalıdır. Personel ve müşterilerin kağıt havluları ve benzeri atıkları atmalarını kolaylaştırmak için çıkışa yakın noktalara mümkünse pedallı çöp kutusu yerleştirilmelidir. Varsa el kurutucu cihazlarının kullanılmaması için gerekli önlemlerin alınması sağlanmalıdır.

Tuvaletlerin havalandırma sistemi temiz, hava sirkülasyonu yeterli ve uygun olmalıdır.

#### **7.14. Personel Soyunma Odaları ve Duşları**

Soyunma odaları, aynı anda kullanacak kişi sayısını azaltacak şekilde organize edilmelidir. Soyunma odalarında kişi başına minimum 4 m<sup>2</sup> alan sağlanacak ve fiziki mesafe 1,5 metre olacak şekilde kullanım planlanmalıdır. Oda girişlerine alkol bazlı el antiseptiği konulmalıdır. Soyunma odalarında maske kullanılması sağlanmalıdır.

Temizlik ve dezenfeksiyon sıklığı gözden geçirilmeli, vardiya aralarında her kullanım sonrası temizlik ve dezenfeksiyon yapılmalıdır. Ortamların havalandırma koşulları yeterli olmalıdır. El temasını önlemek için personel lavabolarında mümkünse el teması olmayan bataryalar, temassız dispenserler olmalıdır.

Kirli ve temiz kıyafetlerden, ayakkabılardan çapraz bulaşmayı önleyebilmek için gerekli tedbirler alınmalıdır.

#### **7.15. Misafirhane/Yatakhane**

Her odada kalacak kişi sayısı oda yüzölçümüne göre sınırlandırılmalıdır. Yatak araları en az 1 metre olacak şekilde düzenlenmelidir. Her alanda fiziksel mesafe korunmalıdır. Girişlerde alkol bazlı el antiseptiği bulundurulmalıdır.

Yan yana olan yatakların bir baş bir ayakucu olacak şekilde konumlandırılması sağlanmalıdır.

Odalarda yeterli havalandırma/iklimlendirme koşulları bulunmalıdır. Klima bakımları ve temizlikleri düzenli olarak yapılmalıdır. Girişlerde ateş ölçümü yapılmalıdır. Şüpheli vaka olması durumunda girişe izin verilmemelidir.

Odalardan, kullanılan tekstil malzemelerinin ve genel alanların temizlik ve dezenfeksiyon planı belirlenmeli ve uygulanmalıdır. Yapılan işlemler kayıt altına alınmalıdır. Okey, tavla, kağıt oyunları vb. oyunlar iptal edilmelidir. Yönetimin izni olmadan, dışarıdan ziyaretçi kabul edilmemelidir. Bakım/onarım/tedarik vb. işlemler için giriş yapan dış kaynaklı hizmet sağlayıcılar da COVID-19 kapsamında uygulanan önlemlere uymalı ve gerekli kişisel koruyucu önlemlerini almalıdır.



### **7.16. Kreşler/Bebek Bakım ve Emzirme Odaları**

Mevcut kanıtlar, çocuklarda COVID-19'un daha hafif solunum semptomları geliştirdiğini gösterse de, çocukların enfeksiyonu taşıyabildiği ve bulaştırıcı olabilecekleri bilinmektedir. Çocuklardan sorumlu kişiler veya ebeveynler herhangi bir solunum yolu hastalığı belirtisi olan çocuklara dikkat etmeli, bu durumu yönetime derhal bildirmelidir. Kreşe ilk girişte ölçülen vücut sıcaklığı değeri 38°C ve üzeri olan kişilerin ve çocukların kreşe alınmayıp ilk ölçümden 15 dakika sonra tekrar ölçülmesi, vücut sıcaklığı değeri halen 38°C ve üzeri olan kişilerinve çocukların en yakın sağlık kuruluşuna sevki ile ilgili belirlenen metodun uygulanması sağlanmalıdır. Gerekli durumlarda oyun alanlarının kapatılması ve sınırlandırılması sağlanmalıdır. Her durumda, bu alanlara özel temizlik ve dezenfeksiyon programları oluşturulmalı ve uygulanmalıdır.

Bu alanların sık aralıklarla temizlenmesi ve havalandırılması sağlanmalıdır. Temizlenmesi zor olan oyuncaklar (mümkünse tamamı) oyun alanlarında tutulmamalıdır.

### **7.17. Güvenli Çamaşır Yönetimi (Çamaşırhane)**

Çamaşır donanımının düzgün çalışması, özellikle çalışma sıcaklıklarının yanı sıra temizlik ve dezenfekte edici kimyasalların dozu doğru kontrol edilmelidir. Çamaşır, çevrenin kirlenmesini, personelin giysi, cilt ve mukozalarına bulaşı önleyecek şekilde taşınmalı ve işlenmelidir. Kontamine çamaşır ile ilgili işlemler sırasında tek kullanımlık eldivenler ve önlük giyilebilir. Tüm çarşaf, taşınamaya hazır hale getirilinceye kadar ait olduğu alan içinde tutulmalıdır.

Çamaşır ile ilgili işlemler sırasında aşağıdakiler yapılmamalıdır:

- Yataklardan/taşıma sepetlerinden çamaşır çıkarırken çırpma, silkeleme ve ayıklama
- Kullanılmış/kontamine çarşaf, zemine veya diğer yüzeylere (örneğin bir dolap/ masa üstü) koyma
- Torbalara konulan kullanılmış/kontamine çamaşır, tekrar işleme alma
- Çamaşır sepetlerini aşırı doldurma
- Uygun olmayan malzemeleri (örneğin kullanılmış diğer malzemeler) çamaşır sepetine koyma
- Çamaşır sepetlerinin kapağını açık bırakma

## Personel formaları/giysileri

Personel formalarını yıkamak için tesisin çamaşırhanesi kullanılmalıdır. Kurumda çamaşırhane yoksa, formalar/önlükler tek kullanımlık plastik torbada (çift torbaya konulmak koşulu ile) eve götürülebilir. Bu torbalar daha sonra evsel atık olarak atılmalıdır.

Formalar (çalışma giysileri):

- Personel giysileri/formaları ayrı yıkanmalıdır.
- Çamaşır makinası kapasitesinin yarısından fazla olmayan bir yükte,
- Kumaş, tolere edebileceği maksimum sıcaklıkta yıkanmalı, kurutulmalı ve ütülenmelidir.

Not: Forma ve çalışma giysilerinin çalışma alanında değiştirilmesi ve işyerinde bırakılması, işyeri dışında giyilmemesi en iyi uygulamadır; ancak diğer önlemler alındığı takdirde zorunlu değildir.

Tüm çamaşır torbaları/çantalarına ilgili alan (ofis/oda) ve tarih gibi bilgiler içeren etiket konulmalıdır. Tüm kullanılmış/kontamine çamaşırlar, yıkanmayı beklerken belirlenmiş, güvenli, kilitlenebilir bir alanda tutulmalıdır.

Kontamine çamaşırlar en az 60°C/1.5 saat yıkanmalıdır.

Yıkama;

- Üreticinin talimatlarına göre,
- En uygun ısıda ve kurutucuda tamamen kurutulacak şekilde,
- Kontamine kirli çamaşırlarla ayrı şekilde,
- Kirli çamaşırlar silkelmeden yapılmalıdır.

Yıkama işleminden sonra eldivenlerin çıkarılması ve ellerin hemen yıkanması sağlanmalıdır.

Tüm atıklar çift plastik torbalarda, sıkıca bağlı vaziyette, kilitli ve güvenli bir ortamda bekletilerek evsel atık olarak atılabilir.

Bkz: Ek - 5. İyi Uygulamalar: Temizlik

## 7.18. Liderlik ve Örnek Olma

Bu Kılavuzda belirtilen şartlara en başta kuruluşun sahibi, ortakları ve yöneticilerinin uyması gerekmektedir. Unutulmamalıdır ki liderlerin uymadığı kurallara çalışanların uyması beklenemez.



### 8.1. Genel İlkeler

Kuruluřta COVID-19 vakaları tespit edilmemiř olsa bile hijyen ve sanitasyon mutlak surette saęlanmalıdır. Genel önleyici tedbirler aısından COVID-19 salgını boyunca ortak alanlarda (tuvaletler, salonlar, koridorlar, asansörler vb.) temizlik ve dezenfeksiyon önlemlerinin uygulanmasına özel dikkat gösterilmelidir. Kulplar, asansör düğmeleri, korkuluklar, anahtarlar, kapı kolları vb. gibi sık sık dokunulan yüzeyler daha sık ve daha özenli temizlenmelidir. Temizlik personeline bu konuda talimat verilmelidir.



Kuruluřta temizlik ve sanitasyon teizatları da dahil bütün alanların hijyenik kořullarda bulundurulduęunu teminat altına almak için temizleme ve sanitasyon programları oluřturulmalıdır. Programlar, sürekli uygunluk ve etkinlik için izlenmelidir.



### 8.2. Temizlik ve Sanitasyon Maddeleri ve Araları

Temizlemede, sanitasyon ajanları ve kimyasal maddeler açık řekilde tanımlanmalı ve üreticinin talimatları doęrultusunda kullanılmalıdır. Aralar ve teizat, hijyenik bir tasarıma sahip olmalı ve muhtemel bir harici madde kaynaęı olmayacak biçimde tutulmalıdır.

Not 1 - Temizlik ve sanitasyona yönelik kullanılan biyosidal ve dięer ilgili ürünleri kullananların, bunları doęru bir řekilde kullanması ve bunların insanları, hayvanları ya da çevreyi tehdit etmesi muhtemel durumlara karřı her türlü tedbiri alması zorunludur.

Not 2 - Temizlik ve sanitasyona yönelik kullanılan biyosidal ve dięer ilgili ürünlerin güvenlik bilgi formunda yer alan talimatlara, iřyeri kořullarında iřçilerin korunmasına yönelik bilgilere, kullanıcılar bakımından etiketler ve dięer tüm ilgili ürün bilgilerine

ve biyosidal ürünlerin kullanımı ile ilgili yürürlükteki tüm hükümlere uyularak doğru kullanımı sağlanmalıdır.

Temizleme ve sanitasyon programları oluşturulmalı ve temizleme teçhizatının da temizlenmesi dahil belirlenmiş bir planla, işletmenin ve teçhizatın tüm alan ve parçalarının temizlenmesi ve/veya sanitize edilmesi sağlanmalıdır. Kayıtları muhafaza edilmelidir.

Temizleme ve/veya sanitasyon programları en az aşağıdakileri belirlemelidir:

- Temizlenecek ve/veya sanitize edilecek alan, araç ve gereçler, teçhizat parçaları
- Belirtilen görevler için sorumluluklar
- Temizleme/sanitasyon yöntem ve sıklıkları
- İzleme ve doğrulama düzenlemeleri
- Temizlik/sanitasyon sonrası kontroller
- Çalışma öncesi kontroller



Kuruluşun eylem planı kapsamında, COVID-19 şüphelisi veya tanısı koyulmuş kişilerin kuruluştan ayrıldıktan sonra kullandığı oda ve mümkünse diğer tüm malzemelerin temizliği ve dezenfeksiyonu uygun KKD kullanılarak yapılmalıdır.

Temizlik personeli için çamaşır suyu başta olmak üzere bu ürünlerin hazırlanması, elleçlenmesi, uygulanması ve depolanması konusunda ek eğitim gerekebilir.

Çamaşır suyu kullanımı uygun olmadığında, örneğin elektronik aygıtlar, telefon, uzaktan kumanda donanımı vb. için %70 alkol ile temizlenebilir.

Kullanıldığı takdirde tekstil, çarşaf, masa örtüsü, giysiler vb. toz ve aerosol oluşturak çevreyi diğer kişileri potansiyel kirlenmeden korumak üzere işaretli özel çamaşır torbalarına konulmalıdır. Normal deterjanlarla en az 60°C veya daha fazla sıcaklıkta yıkanmalıdır.

Temizlik personelinin yeterli dezenfektan çözeltilerine ve diğer temizlik malzemelerine erişimleri sağlanmalıdır.

Temizlik personelinin gerekli kişisel koruma donanımları kuruluş tarafından sağlanmalıdır.

**Bkz:** Ek.5: İyi Uygulamalar: Temizlik Hizmetleri


### 8.3. Temizleyin

- Yüzeyleri sabun ve su kullanarak temizleyin.
- Masalar, kapı kolları, ışık anahtarları, tezgahlar, kulplar, telefonlar, klavyeler, tuvaletler, musluklar, lavabolar vb. yüzeylerin temizliği sıklıkla yapılmalıdır.

### 8.4. Dezenfekte Edin

- Alanı veya öğeyi kirli ise önce sabun ve su veya başka bir deterjanla temizleyin. Daha sonra dezenfektan kullanın.
- Onaylı dezenfektanları kullanın.
- Ürünün güvenli ve etkili bir şekilde kullanılmasını sağlamak için etiket üzerindeki talimatları uygulayın.
- Yüzey uygunsa seyreltilmiş ev tipi çamaşır suyu çözeltileri de kullanılabilir.
- Çamaşır suyunuzun dezenfeksiyon amaçlı olup olmadığını görmek için etiketi kontrol edin ve ürünün son kullanma tarihinin geçmediğinden emin olun.



- 
- amaşır suyu, uygun şekilde seyreltiğinde koronavirüslere karşı etkili olacaktır. özeltiyi yüzeyde en az 1 dakika bekletin. En az %70 alkol içeren alkol özeltileri de kullanılabilir. Sadece işverenler tarafından sağlanan temizlik (deterjan) ve dezenfektan ürünleri kullanılmalıdır.

Sık dokunulan yüzeylerin temizlik sonrası dezenfeksiyonu için 1/100 sulandırılmış (5 litre suya yarım ay bardağı) amaşır suyu (Sodyum hipoklorit Cas No:7681-52-9) kullanılabilir. Klor bileşikleri yüzeylerde korozyon oluşturabilir. Dayanıklı yüzeyler için kullanılması önerilen bir dezenfektandır. Tuvalet dezenfeksiyonu için 1/10 sulandırılmış amaşır suyu kullanılmalıdır.

Ürünler üreticinin talimatlarına göre hazırlanmalı ve kullanılmalıdır. Önerilen ürün "temas süreleri"ne uyulmalıdır. Alternatif temizlik maddeleri/dezenfektanlar kullanılacaksa, sadece standartlara (virusidal aktivite için TS EN 14476 standardı) uygun olanlar kullanılmalıdır.

### 8.5. Yumuşak Yüzeyler

Halı kaplı zemin, kilim ve perdeler gibi yumuşak yüzeyler için;

- Yüzeyi sabun ve su kullanarak veya bu yüzeylerde kullanıma uygun temizleyicilerle temizleyin.
- En sıcak uygun su ayarını kullanın ve öğeleri tamamen kurutun veya onaylı bir ev dezenfektanı ile dezenfekte edin.
- Üreticinin talimatlarına uyun.

### 8.6. Elektronik Aletler

Tabletler, dokunmatik ekranlar, klavyeler, uzaktan kumandalar ve ATM'ler için:

- Temizlik ve dezenfeksiyon için üreticinin talimatlarını izleyin.
- Başka bir öneri yoksa, en az %70 alkol içeren spreyle veya mendil vs. kullanın.

### 8.7. Temizlik Yaparken

- öp taşıma da dahil olmak üzere temizleme sürecindeki tüm görevler için tek kullanımlık eldiven ve önlük giyin.
- Kullanılan temizlik/dezenfektan ürünleri ve sıçrama riski olup olmadığına bağlı olarak ek KKD gerekebilir.
- Kişi kendisinin ve çevresinin kirlenmesini önlemek için eldiven ve önlüğünü dikkatli bir şekilde çıkarmalıdır.
- Ellerinizi sık sık sabun ve suyla en az 20 saniye yıkayın.
- Ellerinizi eldivenleri çıkardıktan hemen sonra ve hasta olan bir kişiyle temastan sonra yıkayın.
- Sabun ve suya ulaşamadığı durumlarda ve eller sabunla temizlenmesini gerektirecek kadar gözle görülür şekilde kirli değilse, alkol bazlı el antiseptiği kullanılabilir. Bununla birlikte, eller gözle görülür şekilde kirliyse, ellerinizi mutlaka sabun ve suyla yıkayın.

## 8.8. Ek Önlemler (Eller dahil)

- Kişinin burnunu temizledikten, öksürdükten veya hapşırdıktan sonra,
- Tuvaleti kullandıktan sonra,
- Yemek yemeden veya yemek hazırlamadan önce,
- Hayvanlarla temastan sonra,
- Yardıma ihtiyacı olan başka bir kişiye (örneğin, bir çocuk) temas, rutin bakım öncesi ve sonrası eller sabun ve su ile yıkanmalıdır.

## 8.9. Ofislerin Temizlenmesi

Tüm ofisler temizlenmeden önce kapısı kapalı durumda en az 1 saat doğal yollarla havalandırılmalıdır. Daha sonra kapı kapalı, pencere açık olarak temizlik yapılır. Tüm yüzeyler uygun şekilde temizlenmelidir. Sık kullanılan parçalar, kapı ve kolları, dolap, masa, tutamaklar, elektrik düğmeleri dezenfekte edilmelidir. Temizlik personeli uygun maske takmalı, eldiven ve giysi giymelidir.

Ofis içindeki banyo, klozet ve lavaboların uygun deterjan ve su ile temizlenmeleri yeterlidir. Ancak ofisi kullanan kişinin COVID-19 olduğu belirlendiği durumda banyo, klozet, lavabolar ve tüm yüzeyler uygun deterjan ile temizlenmelidir.

Not: Hasta olduğu teyit edilen bir kişinin kullandığı ofis 24 saat kullanıma kapalı tutularak temizlenmelidir. Bunun mümkün olmadığı durumlarda olabildiği kadar kapalı tutulabilir.

### Klimalar

Havalandırma sistemi filtrelerinin durumu periyodik olarak izlenmeli ve uygun hava kalitesi sağlanmalıdır. Filtreler düzenli olarak veya gerektiğinde değiştirilmelidir. Filtrelerin değiştirilmesi esnasında KKD (eldiven, FFP2/FFP3 TS EN 149 maske, tek kullanımlık önlük veya tulum) giyilmelidir. Değişimi gerçekleştirilen filtreler çift plastik poşet ile evsel atık olarak imha edilmelidir.



# İŞ SAĞLIĞI VE GÜVENLİĞİ EKİPMANLARI



Kuruluştta Hijyen, Enfeksiyon Önleme ve Kontrol İçin Eylem Plan(lar)ı çerçevesinde gereken iş sağlığı ve güvenliği ekipmanları bulundurulmalı ve çalışanların kullanımına sunulmalıdır.

Tüm personelin kullanılacak KKD'nin doğru kullanımı konusunda eğitilmeleri ve farkındalığın artırılması sağlanmalıdır.

## 9.1. Maskeler

COVID-19 için;

- İlgili standartlara/kriterlere uygun (TS EN 14683, TS EN 149 veya TSE K 599)
- Kullanım için gerekli olana kadar temiz/kuru bir alanda kirlenmesi önlenmiş şekilde (son kullanma tarihlerine uygun);
- Ulusal/uluslararası sağlık otoritelerinin tavsiyelerine uygun maske kullanılmalıdır.

Maskeler (kullanım);

- Burunu ve ağızı iyi bir şekilde kapatacak.
- Kullanım sırasında veya kullanımdan sonra kullanıcının boynuna sarkmayacak.
- Bir kez takıldıktan sonra ön yüzüne dokunulmayacak.
- Solunum zorlaşırsa, maske hasar görür veya bozulursa maske bertaraf edilir veya değiştirilir.
- Islanan, nemlenen, kirlenen maske yenisi ile değiştirilmelidir.
- Maske takılırken ve çıkarıldıktan sonra el hijyeni yapılmalıdır.

## 9.2. Personel Giysi ve Formaları

Kuruluş, uygun ve gerekli olduğu durumlarda personelin işe varışta formalarını/ giysilerini değiştirebileceği soyunma odaları/alanlar sağlamalıdır. Giysi ve formalar personele özgü olmalıdır.





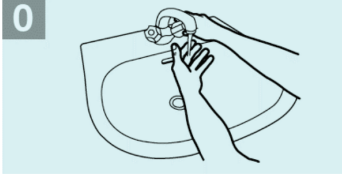
## **Kaynaklar**

1. Dünya Sağlık Örgütü yayınları
2. Sağlık Bakanlığı yayınları
3. TS 13811:2018 Hijyen ve Sanitasyon Yönetim Sistemi Standardı
4. TS ISO 45001:2018 İş Sağlığı ve Güvenliği Sistemleri
5. TS ISO 31000:2018 Risk Yönetimi
6. TS EN ISO 22301:2020 Güvenlik ve Esneklik- İş Sürekliliği Yönetim Sistemi
7. TS EN ISO 14001:2015 Çevre Yönetim Sistemleri

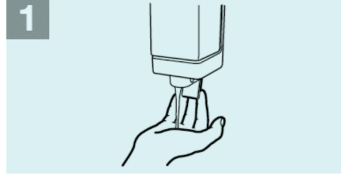


## Ek 1 - İyi Uygulama: Ellerin Su ve Sabun ile Yıkınması

**İşlem Süresi: 20 saniye**



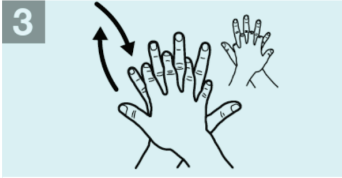
0 Ellerinizi su ile ıslatın;



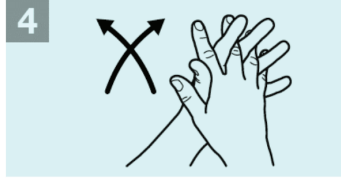
1 Tüm el yüzeyine yetecek miktarda avuç içine sabun dökün;



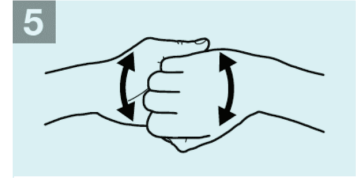
2 Avuç içlerini birbirine sürerek sabunu iyice köpürtün;



3 Bir elinizin içini diğer elinizin dışına gelecek şekilde birleştirin ve parmak aralarını ovalayın;



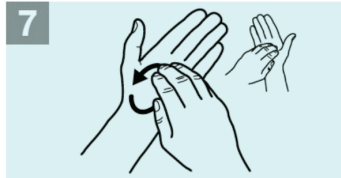
4 Avuç içlerinizi birleştirerek parmak aralarını ovalayın;



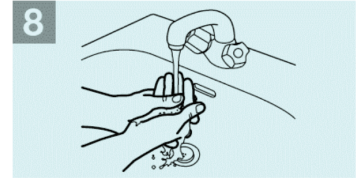
5 Avuç içleriniz birbirine bakacak şekilde parmaklarınızı birbirine kenetleyin ve ovalayın;



6 Baş parmaklarınızı diğer elinizin avucuyla kavrayarak ovun;



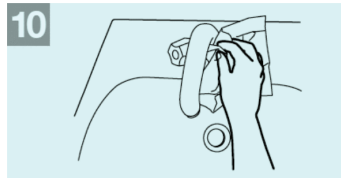
7 Parmak uçlarınızı birleştirerek diğer elinizin avuç içinde ovalayın;



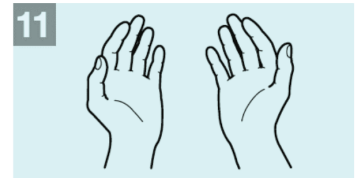
8 Ellerinizi iyice durulayın;



9 Ellerinizi tek kullanımlık bir kağıt havlu ile kurulayın;



10 Kullandığınız kağıt havluyu musluğu kapatmak için kullanın;



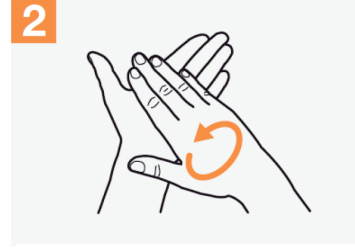
11 Kuruduktan sonra elleriniz artık temizdir.

## Ek 2 - İyi Uygulama: Ellerin Antiseptik ile Temizlenmesi

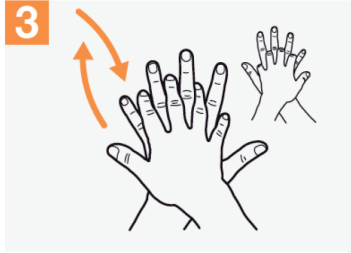
İşlem Süresi: 20 - 30 saniye



1a Avucunuza ellerinizin tüm yüzeyine yetecek miktarda antiseptik maddeyi dökün;



2 Avuç içlerinizi karşılıklı ovalayın;



3 Bir elinizin içini diğer elinizin dışına gelecek şekilde birleştirin ve parmak aralarını ovalayın;



4 Avuç içlerinizi birleştirerek parmak aralarını ovalayın;



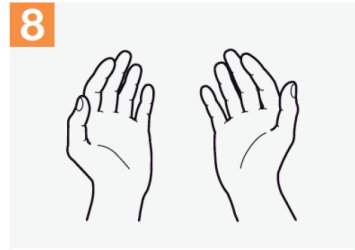
5 Avuç içleriniz birbirine bakacak şekilde parmaklarınızı ters yönde kenetleyin ve ovalayın;



6 Baş parmaklarınızı diğer elinizin avucuyla kavrayarak ovun;



7 Parmak uçlarınızı birleştirerek diğer elinizin avuç içinde ovalayın;



8 Kuruduktan sonra elleriniz artık temizdir.

## **Ek 3 - İyi Uygulamalar: Sosyal ve Ortak Kullanım Alanları**

### **YÖNETİM**

- Personelin düzenli eğitimi, uygun el hijyeni ve COVID-19 farkındalığını sağlar. Bu, virüslerin yayılması ile mücadele etmek ve çalışanların sağlığı için hayati öneme sahiptir.
- COVID-19 belirtilerini gösteren bir ziyaretçi veya çalışanı izole etmek/karantinaya almak gerektiğinde en uygun eylemi belirlemek veya belirlenen eylemleri güncellemek için yerel sağlık kuruluşuna danışın.
- Kritik üretim/imalatlar için alternatif üretim/çalışma planlaması yapılabilir. Örneğin kritik üretim hatlarında çalışanlar 14 günlük ekiplere dönüştürülür. Birinci 14 gün ekibi vardiyalı olarak çalışır ve tesiste kalır. İkinci 14 gün ekibi 7 gün evinde kalır ancak sosyal izolasyon, maske kullanımı vb. kurallara uyar. İkinci 7 gün misafirhane veya uygun yerde karantina koşullarında kalır, işe başlamadan önce muayene edilir, herhangi bir belirti bulgusu olmayanlar çalışır.

### **DANIŞMA**


- Kuruluşun ana girişinde güvenlik konsoluna en yakın noktaya görülebilecek şekilde alkol bazlı el antiseptiği konulmalı.
- Danışmaya veya girişte uygun bir noktaya termal kamera koyun ve ziyaretçilerin ve çalışanların ateş ölçer termometre ile vücut sıcaklıklarını kontrol edin.
- Transfer araçlarında dezenfektan, kolonya, alkol bazlı el antiseptiği ve yeterli sayıda maske bulundurun.
- COVID-19 bildirim formu kullanın ve danışma personelinin bu formu nasıl kullanacağı konusunda eğitim sağlayın.
- Mümkün olduğunda, bu tür olaylarla başa çıkmak için her zaman görevde hazır eğitilmiş en az 1 kişi belirleyin.
- Danışmanın arka ofisinde personel acil durum iletişim çizelgesinin bulunmasını ve her zaman ulaşılır olmasını sağlayın.
- Danışmanın arka ofisinde acil iletişim numaralarının bulunmasını ve her zaman ulaşılır olmasını sağlayın (yerel sağlık kuruluşu, işyeri hekimi, ambulans vb.)

### **SEBİLLER**

- Sebiller kullanılmamalı ve personele kapalı ambalajda su dağıtımı yapılmalı.

### **ATIK SU GİDERLERİ**

- Lavabonun borusundaki su kilidinin düzgün koruma sağlamasına yönelik drenaj çıkışına düzenli (örneğin haftalık) olarak seyreltilmiş çamaşır suyu dökülmelidir.

- 
- Drenaj borularının U şeklinde su tuzakları olduğunu kontrol edin.
  - Pis su borularının tıkanmaması için gerekli işlemleri yapın. Kanalizasyon kanallarının sızıntı olmadan düzgün çalıştığından emin olun.

#### **Ek 4 - İyi Uygulamalar: Yiyecek ve İçecekler**

- Yemek alanına girmeden önce ve çıkarken tercihen bu alanların hemen girişinde bulunan antiseptik ile el hijyeni sağlamaları veya ellerini yıkamaları konusunda hatırlatma yapılmalıdır.
- Yiyeceklere çıplak elle temas edilmesinden kaçınmaları sağlanmalıdır. Servisin servis elemanı tarafından yapılması daha uygun olabilir.

#### **Ek 5 - İyi Uygulamalar: Temizlik Hizmetleri**


- Her katın giriş noktasına alkol bazlı antiseptik cihazı koyun.
- Her ofis temizlendikten sonra eldivenler çıkarılmalıdır, eller düzgün yıkanmalı ve sonraki ofis temizliğinden önce yeni eldivenler giyilmelidir.
- Maske, dezenfektan seti, ıslak veya kolonyalı mendil, kolonya, alkollü dezenfektan, kağıt havlu gibi malzemeleri sürekli kullanıma hazır bulundurun.
- Temizlik arabasında;
  - ✓ Yüzey temizleme dokuları için antiseptik dezenfektan/mendil,
  - ✓ Yüz/göz maskeleri (ayrı veya kombine, yüz kalkanı, gözlük)
  - ✓ Eldivenler (tek kullanımlık),
  - ✓ Koruyucu önlük,
  - ✓ Tam boy ve uzun kollu giysi (tulum),
  - ✓ Tek kullanımlık tıbbi atık torbası bulundurulmalıdır.
- Asansör düğmeleri, kapı kolları, danışma sayaçları, banyolar ve konferans salonları gibi yüksek temas noktaları sık sık dezenfekte edilmelidir.
- Kuruluş lobileri ve konferans alanı gibi ziyaretçilerin sık temas noktalarına el antiseptik cihazları bulundurulmalıdır.
- Her tualete/lavabo girişine (ideal olarak hem iç, hem de dış kısma), el antiseptik cihazları koyun.
- Personel ve müşterilerin kağıt havluları ve benzeri atıkları atmalarını kolaylaştırıcı çıkışa yakın noktalara bir pedallı çöp kutusu yerleştirin.



- Ziyaretçilere ve personele her seferinde en az 20 saniye boyunca sık sık sabun ve suyla ellerini yıkamalarını hatırlatmak için uygun noktalara afiş/poster/uyarı levhası koyun.
- Tüm personel için temas alanlarında alkol bazlı el antiseptiği sağlayın.
- Çalışanların ateş veya solunum semptomları için vardiyalarına başlamadan önce en az bir kez izleyin. Ateş veya akut solunum yolu semptomları olan kişilerin çalışmasına ara verin.
- Doğrudan kişisel temas ve el sıkışmaktan kaçının. Müşteriler, personel, ziyaretçiler ve çalışanların temas kurallarını, el hijyeni, öksürük adabı uygulamalarına uymalarını teşvik edin.
- Çarşaf gibi tekstil ürünleri çamaşır makinasında en az 60°C sıcaklıkta deterjanla yıkanmalıdır. Yatak atkı ve yatak örtüleri daha sık yıkanmalıdır.
- Kullanılan her türlü tekstil ürünü, bu işlem sırasında toz ve parçacık oluşumuna izin vermeyecek özenli şekilde birlikte katlanmalı ve toplanmalıdır.

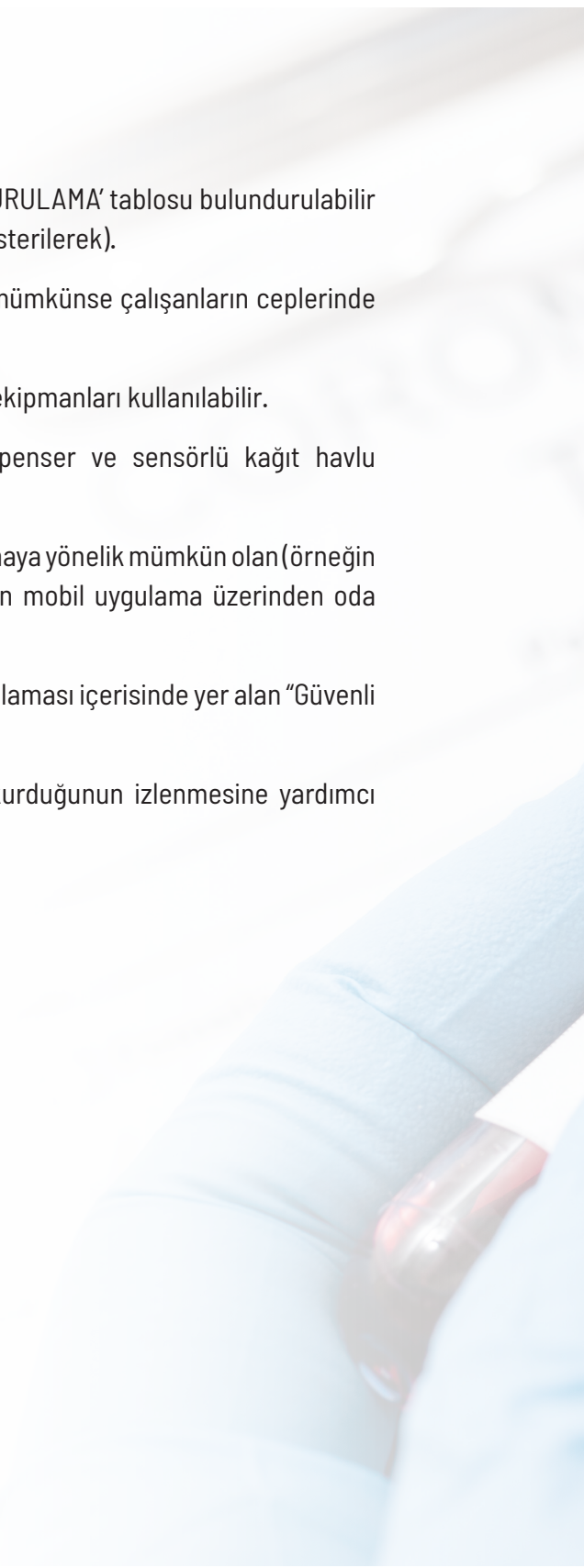
## **Ek 6 - İyi Uygulamalar: Altyapı**

- Tüm çalışanlar maske takmalıdır.
- Maske takmadan önce ve taktıktan sonra eller dezenfekte edilmeli, maskesiz konuşulmamasına özen gösterilmelidir.
- Maske stokları, kişi başı minimum 3 aylık olmalıdır.
- Sağlık kontrollerinde çalışanın vücut sıcaklığını ve semptom bilgilerini mobil uygulama üzerinden gerçek zamanlı aktaran akıllı termometreler kullanılabilir.
- Giyilebilir teknolojiler veya tele-medikal uygulamaları ile işyeri hekimi ile mümkün olduğunca fiziksel temas kurulmadan çalışanların sağlığı takip edilebilir.
- Mobil uygulama ile işyerindeki tüm çalışanların buldukları bölgelerin veri tabanı oluşturulabilir. Geliştirilen algoritma ile kişi, zaman ve konum bazlı kesişim raporlanabilir.
- Çalışanların vücut sıcaklığı ölçüm sonuçlarının işyerine gelmeden önce ölçülmesini sağlayan ve uzaktan vücut sıcaklığı takibi desteği sunan cihazlar kullanılabilir.
- Araçlar mümkün olduğunca GPS sistemiyle takip edilerek ve vücut sıcaklığı ölçümü yapacak olan sağlık ekibine gerçek zamanlı uyarı iletilebilir.

- 
- Tesis alanına giren araçlar, özel bölgede otomatik, temassız araç yıkama sistemiyle dezenfekte edilebilir.
  - Tesis girişinde yüklenici çalışanlarına ve ziyaretçilere verilen oryantasyon eğitimi mümkünse online olarak yapılabilir. Mümkün değilse eğitimin verildiği oda fiziki mesafe kuralına göre düzenlenmelidir.
  - Yoğun fiziksel temas gerektiren uygulamalı eğitimlerde, tercihen gerçek ekipmanlar yerine 3 boyutlu printer prototipleri kullanılabilir.
  - İletişim planları, çalışanların alması gereken tedbirler, kuruluş politikaları ve resmi kurum duyuruları günlük haber bülteni olarak çalışanlara SMS ya da mail yoluyla iletilebilir.
  - Fiziki mesafe kurallarını ihlal edenler kameralarla tespit edilirken, mobil uygulama üzerinden bilgilendirilip, ilave farkındalık eğitimleri verilebilir.
  - Çalışanlar arasından "COVID-19 Süreç Koçları" tanımlanarak, çalışanlardaki farkındalığın artırılması ve önlemlerde kontrol mekanizması geliştirilmesine katkıda bulunabilir.
  - Servis araçlarında kullanılmaması gereken koltukların işaretlenmesi, yolcuların fiziki mesafe kurallarına uyum göstermesi açısından önemlidir.
  - Servis organizasyonlarında yapay zekâ destekli simülasyon programları kullanılmaya başlanmıştır. Bu sayede çalışanların sağlık durumu mobil uygulama üzerinden takip edilerek servis rotaları bu tip sistemler vasıtası ile dinamik olarak değiştirilebilir.
  - Servis oturma düzeni çalışanlara mobil uygulama üzerinden iletilebilir.
  - Servise binişlerde QR kod kullanılarak çalışanların oturma düzeni mobil uygulamalar üzerinden takip edilebilir.
  - Turnike girişlerinde temassız okuma ve giriş/çıkış kontrolü sağlanabilir.
  - Çalışanları bilinçlendirmek adına sık temas edilen yüzeyler işaretlenebilir.
  - Gerekli durumlarda havalandırma tesisatında HEPA filtre kullanılabilir.
  - Asansörler mümkün ise negatif basınç ile havalandırılabilir.
  - Tesis girişinde ve belirli kilit noktalarda termal kameralar olabilir ve bunların takip edildiği özel bir oda ve sadece bunları izleyen görevliler belirlenebilir.



- Kapılar sensörlü olabilir.
- Personel ve ziyaretçilerin tuvaletleri ayrılabilir.
- Her lavabo başında 'HİJYENİK EL YIKAMA ve KURULAMA' tablosu bulundurulabilir (çok düzgün şekil ya da resimlerle aşamalar gösterilerek).
- Bol miktarda cep antiseptiği bulundurulabilir, mümkünse çalışanların ceplerinde olabilir, ayrıca ziyaretçilere de verilebilir.
- El temasını azaltmak için sensörlü aydınlatma ekipmanları kullanılabilir.
- El yıkama alanlarının tümünde sensörlü dispenser ve sensörlü kağıt havlu makinaları olabilir.
- Diğer insanlarla yüz yüze yakın temastan kaçınmaya yönelik mümkün olan (örneğin oda içi düğmelere dokunmaktan kaçınmak için mobil uygulama üzerinden oda kontrolü vb.) mobil teknolojiler kullanılabilir.
- Sağlık Bakanlığının "Hayat Eve Sığar" mobil uygulaması içerisinde yer alan "Güvenli Alan" modülü kullanılabilir.
- Kuruluşta, enfekte kişilerin kimlerle iletişim kurduğunun izlenmesine yardımcı olacak görsel (video vb.) kayıtlar saklanabilir.







# Notlar



A series of horizontal lines for writing notes, starting from the top of the page and extending downwards. The lines are evenly spaced and cover the majority of the page's height, providing a template for handwritten notes.



/TSEKurumsal



/TSEKurumsal

Necatibey Cad. No: 112 06100 Bakanlıklar / ANKARA

**T** 444 0 873 **B** 0312 416 66 11

**tse.org.tr**