



**1926**

**EREĞLİ(KONYA)TİCARET VE SANAYİ ODASI**

**EREĞLİ(KONYA)CHAMBER OF COMMERCE AND INDUSTRY**

**2022-2025 DÖNEMİ**

**STRATEJİK PLANI**



**Ekonomik Kalkınma,Türkiye'nin,özgür,bağımsız,daima daha kuvvetli,daima daha refahlı Türkiye idealinin,belkemiğidir.Türkiye bu kalkınmada,iki büyük kuvvet dizisine dayanmaktadır:Toprağının iklimleri,zenginlikleri ve başlı başına bir servet olan coğrafi vaziyeti ve bir de,Türk milletinin,silah kadar,makine de tutmaya yaraşan kudretli eli ve milli olduğuna inandığı işlerde ve zamanlarda,tarihin akışını değiştirir yiğitlikle beliren,yüksek sosyal benlik duygusu...**

**1937 (Atatürk'ün Söylev ve Demeçleri I,s. 383)**

## ÖNSÖZ

Serbest piyasa ekonomilerinde kalkınma tamamıyla özel sektör eliyle gerçekleştirilirken, Kamu Otoritesi sadece düzenleyici, denetleyici, teşvik edici, yol gösterici ve kolaylaştırıcı bir rol üstlenmektedir. Özel sektörün yüksek rekabet düzeyine sahip olması, ulusal kalkınma için en stratejik konudur. Aynı zamanda üyeleri olan özel sektöre gerekli nitelikleri kazandırmak odaların temel misyonudur. Günümüzün küresel rekabet şartlarında başarılı olan organizasyonlar, geleceklerini stratejik bir yaklaşımla planladıkları için başarılı olmuşlardır. Gelecekte oluşabilecek potansiyel riskleri önceliklendirerek etkilerini azaltan, fırsata dönüştüren, tesadüflere yer vermeyen kendisini sürekli yenileyen ve öğrenen gelişen organizasyonlar 21.Yüzyıla yön verecektir.

Odalar, bölgenin sorunlarını doğru biçimde tespit edip, çözüm için geliştirdiği tutarlı politikalarla karar alıcıları yönlendirmektedir. Odamız bugüne kadar olduğu gibi bundan sonra da tüm değişim ve gelişim süreçlerinde etkin biçimde yer almayı hedeflemektedir. Temel misyonumuz; küreselleşen dünyada, öncelikle ilçemizin dolaylı olarak ülkemizin, gereken pozisyonu alabilmesi için, üyelerimizin geçirmesi gereken değişim ve dönüşüm sürecine önderlik etmektir.

Bu bağlamda, Ticaret Odası'nın daha da güçlenmesinin, ilçenin ekonomik, sosyal ve kültürel gelişiminde katkı sağlayacağı düşüncesinin ışığında, üyelerimizin ihtiyaçlarını anlayan ve beklentilerini karşılayan bir yaklaşımı temel alan 2022-2025 dönemine ait 4 yıllık stratejik planımızı hazırladık. Odamızın geleceğe yolculuğunda bir yol haritası olarak hazırlanan stratejik plan; şeffaflık ve hesap verilebilirlik bağlamında üyelerimize ve kamu oyuna karşı görevlerimizi yerine getirme bakımından önemli katkı sağlayacaktır.

Güçlü yanları ile çevresinde gelişen fırsatları yakalamak, zayıf yönlerini ise tehditleri bertaraf etmek için hazırlanan Ereğli (Konya) Ticaret Odası 2022-2025 Stratejik Planı, vizyonumuzu gerçekleştirme sürecinde rehberimiz olacaktır.

Saygılarımla...

**MAHMUT ÖZKOÇ**

**YÖNETİM KURULU BAŞKANI**

**EREĞLİ (KONYA)TİCARET VE SANAYİ ODASI**  
**EREĞLİ(KONYA)CHAMBER OF COMMERCE AND INDUSTRY**

**İÇİNDEKİLER**

YÖNETİM KURULU BAŞKANININ MESAJI-ÖNSÖZ	3
STARATEJİK PLANLAMA SÜRECİ VE EKİBİ	5-6
İLÇE DURUM ANALİZİ	6-16
EREĞLİDE ÜRETİM	16-20
ERTSO TARİHÇESİ – ODA ORGANLARI	20-22
KURUM İÇİ ANALİZ VE YÖNETİM YAPISI	23-30
FAALİYET ALANLARIMIZ ÜRÜN VE HİZMETLERİMİZ	30-31
PAYDAŞ ANALİZİ	31-32
DIŞ PAYDAŞ ANKET ANALİZİ – PESTLE ANALİZİ	32-34
GZFT ANALİZİ	34-36
MİSYON –VİZYON - POLİTİKALAR –TEMEL DEĞERLER	37-39
AMAÇ VE HEDEFLERİMİZ	40-44
MALİYETLENDİRME	45-46
İZLEME VE DEĞERLENDİRME	46-47

## GİRİŞ

### 1. STRATEJİK PLANLAMA SÜRECİ

Dünyada yaşanan Değişim ve Gelişmeler doğrultusunda Türkiye’de de yeniden yapılanma, kurumsallaşma gibi ihtiyaçlardan sıkça söz edilmektedir. Özel sektör ve Kamu kurum kuruluşları bu değişime ayak uydurma bilmeleri ve kuruluşlarına yön verebilmeleri için geleceğe yönelik kendi plan ve programlarını yapmak, uygulamak ve sonuçlarını ölçüp değerlendirerek kuruluşlarının geleceğine yön vereceklerdir.

Günümüzde bölgesel kalkınmanın içeriği değişim geçirmektedir. Bölgesel kalkınma geri kalmış bölgelere yönelik yeniden dağıtım ve teşvik sisteminden ziyade rekabet gücünün artırılmasına yönelmektedir. Yerel ve Ulusal rekabet, yatırım ortamının iyileştirilerek şirketlerin yönetim ve iş yapma anlayışlarını uluslararası standartlar çerçevesinde yapılandırmasını zorunlu kılmaktadır. Tam bu noktada Ticaret ve Sanayi Odalarının önemi gündeme gelmektedir. Ticaret ve Sanayi Odaları faaliyet gösterdikleri şehirlerin girişimcilerinin kapasitelerini yapılandırarak, güçlendirerek yerel ve küresel rekabete hazırlama işlevini yerine getirmektedirler. Ticaret ve Sanayi Odaları üyelerinin geleceğine ve ülke ekonomisine “Stratejik Planlar” aracılığıyla yön vermektedirler. Günümüzün küresel rekabet şartlarında başarılı olan organizasyonlar geçmişten bugünü stratejik bir yaklaşımla planladıkları için başarılı olmuşlardır. Gelecekte oluşabilecek potansiyel riskleri önceliklendirerek etkilerini azaltan, fırsata dönüştüren, tesadüflere yer vermeyen kendisini yenileyen ve öğrenen organizasyonlar 21.Yüzyıla yön verecektir.

Bu veriler ile hazırlanan Odamızın 2022-2025 Stratejik Planın Odamız ve ilçemize hayırlı olmasını dileriz.

Stratejik Planlama çalışmalarımız aşağıda belirtilen ana başlıklar altında yürütülmüştür;

- \* Durum Analizi
- \* Geleceğe Bakış
- \* Maliyetlendirme

Durum analizi kapsamında PEST, SWOT Analizleri, Stratejik Planlama Ekibinin yanı sıra odamız üyeleri ile yapılan anketler neticesinde yapılmıştır.

## 2.STRATEJİK PLANLAMA EKİBİ

Mahmut ÖZKOÇ	Yönetim Kurulu Başkanı
Cengiz UYSAL	Yönetim Kurulu Başkan Yardımcısı
Halime DEMİREL	Yönetim Kurulu Başkan Yardımcısı
Ahmet SÜLLÜ	Meclis Başkan Yardımcısı
Cumaali ÇOBAN	Katip Üye
Ersin GÜNGÖR	Meclis Üyesi
Önder YAMAN	Meclis Üyesi
Murat KARPUZCU	Genel Sekreter
Nilay SOYLU	Ticaret Sicil Müdürü
Ferda SÖYLEMEZ	Akreditasyon Sorumlusu
Burcu DELİCE	Akreditasyon Sorumlu Yardımcısı

## 3.DURUM ANALİZİ

### 3.1.EREĞLİ'NİN TANITIMI

Konya iline bağlı, sırtını Aydos dağına yaslamış, beyaz kiraz diyarı Ereğli'nin, tarihi uzun bir geçmişe dayanır. İki kıta arasındaki konumunu, coğrafyasını, başta madene dayanan zenginliklerin sağladığı olanaklar, Anadolu'nun her yerinde olduğu gibi Ereğli'de de insanlık tarihinin ilk evrelerinden itibaren gelişmeye başlamış, yüksek kültürlü doğu-batı medeniyetleri ile sürekli ilişki içinde kalmasını sağlamıştır. Coğrafi konumu itibariyle ve doğal yapısından kaynaklanan doğu-kuzey-güney doğrultusunda uzanan ulaşım yolları nedeniyle binlerce yıl boyunca değişik kültürlerin oluşmasına yardımcı olmuş ve beşiklik etmiştir. Burada yoğun bir kültürün oluşmasına neden Aydos dağının zirvesindeki karların erimesiyle çoşan İvriz çayının suladığı Ereğli Ovasıdır.

Ereğli Belediyesi de ülkemizin ilk Belediyelerinden olup; 1870 yılında kurulmuştur. Ereğli İstiklâl Savaşından sonra Konya iline bağlı bir ilçe olarak örgütlenmiştir. Cumhuriyet döneminde başlatılan Sanayi ve Eğitim seferberliğinde önemli rol oynamıştır. Sümerbank Pamuklu Sanayi 1937 yılında, İvriz Hidroelektrik Santrali 1936 yılında, İvriz Köy Enstitüsü de 1941 yılında, Ereğli Bahri Dağdaş Şeker Fabrikası 1989 yılında hizmete açılmıştır.

### 3.1.1 EREĞLİ'NİN TARİHÇESİ

Ereğli adını; Bizans İmparatoru Herakliyüs adı ise Yunan mitolojisinde yarı tanrılaşmış bir kahraman olan Herakles'ten gelmektedir.

“ Herakliyüs ” kelimesi zaman içinde Türkçenin ses yapısına uygun olarak; Herakle, İrakle, Eregle, Eregli, Eregliyye, EREĞLİ şeklini almıştır. Evliya Çelebi Seyahatnamesinde ise I. Alaeddin Keykubad'ın Ereğli'den bir sefer dönüşü geçerken Peygamber Pınarı denilen (şu anda Akhüyük köyünde bulunan) çamurun, yaralı askerlerinin yaralarına şifa olduğundan dolayı buraya ERKİLİ (Ereğli) dediği için adını buradan aldığı yazılır. Tarih boyunca Hitit, Asur, Kimmer, Frig, Lidya, Pers, İskender İmparatorluğu, Roma İmparatorluğu ve Bizans idaresinde kalan Ereğli, 9 asırda Bizans ile Abbasiler arasındaki mücadeleye sahne oldu.

Anadolu Selçukluları zamanında Türklerin idaresine giren Ereğli, Anadolu Beylikleri zamanında Nure Sufi Bey'in kurduğu Karamanoğlu Beyliğinin 1250-1256 arası ilk başkenti olmuştur. Fatih Sultan Mehmet Han devrinde Osmanlı topraklarına katıldı. 20 asırda Bağdat Demiryolunun ilçeden geçmesi ile Ereğli'nin önemi daha da arttı. Osmanlı Devletinin son döneminde Konya Vilayetine bağlı bir kaza merkezi olan Ereğli, cumhuriyet döneminde de Konya'nın ilçesi olma durumunu devam ettirdi.

Deniz seviyesinden 1054 m yüksekte bulunan Ereğli'nin genel nüfusu 31.12.2018 tarihi itibari ile Adrese Dayalı Nüfus Kayıt Sistemine (ADNKS) göre 145.389'dir. Bunun 72.818'i erkek, 72.571' i kadındır. 2826.65 km<sup>2</sup> yüzölçümüne sahip ilçenin 87 mahallesi bulunmaktadır. İlçe halkının yarısından fazlası geçimini tarım ve hayvancılıktan sağlamaktadır. İlçenin en önemli akarsuyu İvriz Çayı üzerinde kurulu İvriz Barajı, Ereğli'de hem tarım alanlarını sulamakta ve içme suyu ihtiyacını da karşılamaktadır. İlçede baklagiller, sanayi bitkileri, meyve, sebze ve yem bitkileri yetiştirilmektedir.

Ereğli'de yetiştirilen kirazlar bir bölümü ihraç edilmektedir. Ereğli'de Necmettin Erbakan Üniversitesine bağlı Ereğli Eğitim Fakültesi, Ereğli Mühendislik ve Doğa Bilimleri Fakültesi bulunmaktadır. Ayrıca Ereğli Adalet Meslek Yüksekokulu ve Ereğli Kemal Akman Meslek Yüksekokulu olarak eğitim faaliyetini sürdürmektedir.

Ulu cami, Ağalar Mescidi, Rüstem Paşa Kervansarayı, Roma Hamamı kalıntıları, çeşitli dönemlerde yapılmış türbeler ve köprüler ilçenin önemli tarihi eserleri arasındadır. Ereğli yakınlarında bulunan İvriz Kaya Anıtı Hititlerden günümüze gelen önemli bir kültür mirasıdır.

Ereğli sanayisi ve tarımıyla birlikte hızlı yükseliş içinde. Ayrıca yüz ölçümü ve nüfus açısından bazı illerden daha büyüktür. Ereğli'mizde yetişen siyah havuç, gıda ve kozmetik sanayinde doğal gıda boyası olarak kullanılmak üzere Avrupa ve Uzakdoğu ülkelerine ihraç ediliyor. Ereğli'de iki havuç işleme fabrikasının bulunduğunu, İlçemizde yılda yaklaşık 120 bin ton havuç üretilmektedir ve bunun yaklaşık 50 bin tonu başta Fransa olmak üzere Almanya, İtalya, Danimarka ile Uzakdoğu'da Japonya ve Kore'ye ihraç edilmektedir. Ereğli beyaz kiraz üretimiyle dünya çapında söz sahibidir. Ereğli, Güney Kore'nin Kwangjin kenti ile kardeş şehir anlaşması imzalamıştır.

### 3.1.2 COĞRAFİ YAPISI

Ereğli İlçesi İç Anadolu Bölgesi'nin Konya Bölümü'nde Konya iline bağlı bir ilçedir. Toros Dağları'nın eteklerinde kurulmuş olan ilçe, Konya il merkezine 153 km uzaklıkta olup, il merkezinin güneydoğusunda yer almaktadır. 37° 36' kuzey enlemi ile 34° 31' doğu boylamı arasında yer alan İlçenin kuzeyinde Emirgazi, doğusunda Niğde, güneyinde Karaman ve Halkapınar, batısında ise Karapınar bulunmaktadır. Şehir merkezinin İmar alanı ise 35 km<sup>2</sup> dir.

### 3.1.3 YERYÜZÜ ŞEKİLLERİ

A) DAĞLAR Toros dağları İlçe merkezinin 20 Km. Güneyinde başlamakta olup; ilçenin kuzeyinde 3254 metreye ulaşan ve sönmüş bir volkan olan Hasan dağı yer almakta Kuzey batısında ise Karacadağ bulunmaktadır.

B) AKARSULAR İlçenin en önemli akarsuyu Toros Dağlarının bir parçası olan Bolkar Dağlarında çıkan ve çıktığı köyün adını alan İvriz çayıdır. Bu çay doğusundaki Delimahmutlu köyünden gelen Delimahmutlu çayı ile birleşerek 83 milyon m<sup>3</sup> su kapasiteli İvriz barajına dökülür.

C) BİTKİ ÖRTÜSÜ İlçe kırsal bir alandır. Kuzeyi her ne kadar toslara dayansa da orman ağacına rastlanmamakla birlikte kısmi olarak yeni ağaçlandırma sahaları dikkati çekmektedir. İlçenin % 49 tarım arazisi, % 12 çayır mera, % 38 tarım dışı arazi, % 1 orman ve fundalıktan oluşmaktadır.

D) İKLİM Ereğli'de karasal iklim şartları hakimdir. Yazları sıcak ve kurak, kışları soğuk ve sert geçmektedir.

### 3.2 DEMOGRAFİK YAPI

Ereğli'nin genel nüfusu 31.12.2018 tarihi itibari ile Adrese Dayalı Nüfus Kayıt Sistemine (ADNKS) göre 145.389' dir. Bunun 72.818'i erkek, 72.571' si kadındır. Nüfusun yaklaşık %70'i şehir merkezinde, %30'u kırsal kesimde yaşamaktadır. İlçenin yıllık nüfus artış hızı % 9.94.'dır. Ereğli Belediyesi'nin sınırı, 6360 sayılı kanun ile birlikte İlçe sınırlarına kadar genişlemiş ve 2826,65 km<sup>2</sup> yüzölçümüne ulaşmıştır. Ereğli İlçesi' nin 30 Mart 2014 Yerel Seçimlerden sonra, 37 olan mahalle sayısı, köyler ve beldelerin mahalle statüsüne geçmesi ile birlikte 87' ye ulaşmıştır.

### 3.3 SOSYAL YAPI

İç Anadolu Bölgesi'nin Güneydoğu'sunda, Toros Dağları'nın eteklerinde kurulmuş olan Ereğli, Türkiye'nin en büyük ilçelerinden bir tanesidir. Nüfusu ve ekonomik potansiyeli bakımından 30 civarında ilden daha büyük durumda olan Ereğli ilçesi, tarihi özellikleri ve doğal güzellikleri ile de dikkat çeken yerleşim birimlerinden bir tanesidir. Tarihi ve turistik zenginliği ile dünyaca ünlü olan Kapadokya sınırları Ereğli'den başlamaktadır. Milattan Önce Hititler döneminden daha önce kurulan ilçe, tarihteki önemli yerleşim birimlerinden birisi olma özelliğine sahiptir. Toros Dağları'nın eteklerinden çıkan sular, Ereğli'yi doğal olarak oldukça güzelleştirmiş, bu sebeple "Yeşil Ereğli" olarak anılmayı hak etmiştir. Ereğli'nin suyunun ve ikliminin, atlar üzerinde iyi bir etki yaptığı bilinmektedir. Her ne kadar şimdilerde eski görüntüsünden uzak da olsa, Kuş Cenneti olarak bilinen



Akgöl, Ereğli'nin güneyinde bulunmaktadır. At yetiştiriciliğinde ün yapmış kişilerden olan, Hasan Adalı ve Sadık Eliyeşil' de Ereğli'nin suyunun ve havasının atlara iyi geldiğini düşünerek, burada hara kurmuşlardır. Bugün hipodromlarda koşan atların bir çoğu Ereğli'deki haralarda yetiştirilmiştir ve buna devam edilmektedir. İç Anadolu Bölgesi ile Akdeniz Bölgesi'ni birbirine bağlayan Sertavul Geçidi ile Gülek Boğazı'na giden yollar üzerinde bulunan ilçe, ulaşım olarak çevre ile bağlantıları açısından önemli bir konumda bulunmaktadır. Tarihte de İstanbul-Bağdat transit yolu üzerinde önemli bir durak yeri olması bu özelliğini ortaya çıkarmaktadır. Ayrıca Ereğli, Adana ve Konya Havaalanlarına, Mersin Limanı'na 1,5-2 saat uzaklıkta bulunmaktadır. İlçemizde Devlet Demir Yolları'nın da önemli istasyonlarından birisi bulunmaktadır. Bir yerleşim biriminin ulaşım açısından rahat olması, o bölgenin sosyal ve ekonomik yönden gelişmesine katkısı tartışılmaz. Ereğli insanı sahip olduğu bu avantajı zamanında fark ederek bir tarım kenti olan Ereğli'yi sanayi şehri yapma konusunda son yıllarda hissedilir derecede atak yapmıştır. Ereğli İlçesi nüfus olarak 31.12.2018 tarihi itibarı ile 87 mahallesi olup 145.389 nüfusun yaşadığı bir yerleşim birimidir. Çevresinde bulunan Karapınar, Halkapınar, Emirgazi ve Ayrancı İlçelerinin Ereğli ile sosyal ve ekonomik yönden oldukça yakın bir ilişkisi vardır. Son birkaç yıl içerisinde özellikle sanayileşme alanında atılan hızlı adımlar, Ereğli'nin resmi olarak bilinen nüfusunun, daha da arttığını kanıtlayan faktörlerden birisidir. Ereğli İlçesi, tarihi geçmişi, coğrafi yapısı, yer altı ve yerüstü zenginlikleri, eğitim, sağlık, ulaşım, kentsel altyapısı ve en önemlisi Ereğli'ye gönülden bağlı olan Ereğli'li hemşerileri ile gelişmeyi hak eden; tarım ve sanayi ile kalkınmayı kendine ilke edinmiş çok önemli bir şehirdir. Ereğli'nin sorunlarını, bu sorunların çözüm yollarını, potansiyellerini ve sahip olduğu fiziki ve beşeri altyapılarını en iyi şekilde analiz etmek ve günü kurtarma yarışından ziyade; Ereğli'nin geleceğini bugünden oluşturmak anlayışı ve azmi içerisinde; kentin projelerini dış gözlerle irdelenip fizibilite raporları ile yeniden ele alınması çalışmalarımız hızla devam etmektedir. Üreten, müreffeh bir Ereğli için Ereğli'de ve Ereğli dışında yaşayan birçok işadama ve bürokrat başta olmak üzere her kesimden hemşerilerimizin ilgisi ve destekleri, hedeflerimize ulaşmamızda bizlere cesaret ve güç vermektedir. Ereğli insanı ve kurumları ile son yıllarda kendisine yakıştırılan övücü sözlere bir yenisini ekleyerek il olma hedefine doğru hızla ilerlemenin yanında Avrupa kenti kavramı ile özdeşleşmek özlem ve düşüncesini canlı tutmaktadır.

### 3.3.1 TARİHİ VE TURİSTİK YERLER

#### İvriz Kaya Anıtı (Hitit Kabartması):

Ereğli ilçemizin 17. Km uzağındaki İvriz Köyü'nde bulunmaktadır. Çay başlangıcının biraz ilerisinde, kaya üzerine kabartma olarak (M.Ö. 1180-700) Geç Hitit Çağ'ında yapılmıştır. Tuvana ülkesinin en görkemli krallarından Varpalawas tarafından yaptırılmıştır. XIX. yüzyılda gezginlerin yazıları ile Hititoloji literatürüne girmiştir. Geç Hitit sanatının en önemli yapıtlarından biri olan İvriz Kaya Anıtı 4.20 - 4.20 m. Ölçülerindedir. Arami, Asur ve Fryg etkilerinin görüldüğü Tuvana Krallığı'ndan günümüze gelebilmiş nadir eserlerden biridir. İvriz Kaya Anıtı'nın başarılı bir kopyası İstanbul Arkeoloji Müzeleri'nde sergilenmektedir. Anıtta, Fırtına Tanrısı Tarhundas ile bölgenin kralı Varpalavas tasvir edilmiştir. Krala göre daha büyük ölçülerde olan Tarhundas, ellerinde başaklar ve üzüm salkımı tutmaktadır. Bu Tarhundas'ın aynı zamanda bolluk ve bereket tanrısı olduğu da göstermektedir. Tanrının karşısındaki kral ise daha küçük boyutlarda ve dua eder durumda tasvir edilmiştir. Kabartmadaki giysiler Geç Hitit sanatının özelliklerini taşımaktadır. Tanrı figürü (Tarhundas) kuvvetli bir insan görünümünde olup, kol ve bacak adaleleri ile dikkati çekmektedir. Prof. Dr. Muhibbe Darga'ya göre; üzerinde dizlerini açıkta bırakan kısa kollu, vücuduna yapışık bir giysi vardır. Fryg madeni kemerine benzeyen kemeri, uçları sivri ayakkabıları, üç sıralı boynuzla bezeli başlığı, saç ve sakallar dönemin karakteristik özellikleridir. Kral

Varpalavas, geometrik motifli, eteği püsküllü uzun bir giysi ile ucu saçaklı manto giymiştir. O döneme göre başlığı biraz farklı olup, boncuk dizileri ile süslenmiştir. Kral Varpalavas'ın küpesi, iri boncuklu kolyesi, bilezikleri de Arami takılarına benzemektedir. Her iki figürün arasındaki hiyeroglif bir yazıda ; “Ben hakim ve kahraman Tuvana Kralı Varpalavas sarayda bir prens iken bu asmaları diktim, Tarhundas onlara bereket ve bolluk versin.” denilmektedir. Kral Varpalavas, yöredeki Hitit ve Luwi kökenli halk için bu anıtı yaptırırken tanrı ve kral ilişkilerini simgesel olarak gözler önüne sermiştir. İvriz Kaya Anıtı'ndan yaklaşık bir saatlik mesafede bulunan Ambar Deresi Vadisi'nde 4.40 - 2.20 m. ölçüsünde İvriz Kaya Anıtı'na benzer şekilde işlenmiş başka bir kaya kabartması daha bulunmaktadır. Burada da büyük boyda Tanrı Tarhundas ile karşısında dua eder konumda Kral Varpalavas görülmektedir.

#### **Atatürk Kültür Parkı :**

Ereğli'nin gezilebilecek yerlerinden ve mesire alanlarından birisi olan Atatürk Kültür Parkı, Ereğli'ye özgü yeşil dokuyla kaplanmış çevre il ve ilçelerden birçok ziyaretçiyi karşılayan nadide bir yerdir. Park içerisinde suni gölet, anfi tiyatro, basketbol, voleybol sahası, bisiklet parkuru ve piknik alanları barındırır. Atatürk Kültür Parkı Ereğlilinin nefes almasını sağlayan önemli bir yeşil alandır...

#### **Ulu Camii:**

Cami Kebir Mahallesi'nde yer alan Ulu Camii plan olarak kufe tipindedir. 26\*39 metre ölçülerinde, Karamanoğlu Mehmet Bey adına, 1426 yılında yaptırılan Ulu Camii en önemli kültür varlıklarından biridir. Orjinal olarak sadece minaresi kalmıştır. Kuzey – güney yönünde uzanan sekiz sıra kemer üzeri kirişlerle kapatılarak oluşturulan düz çatıyla kaplanmıştır. 32 adet sütun üzerine oturan kemerler beyaz taştandır, sütunlardan sekiz tanesi yığma diğerleri devşirme malzemedir. Geriye kalan yirmi dört sütun ve başlıklar Roma ve Bizans dönemine aittir. Minareye yakın kapı üzerinde ve yanında onarım kitabeleri vardır. Mihrap 1940 onarımında yeniden yapılmıştır. Caminin kuzeydoğu köşesine oturtturulan minare 40 metre yüksekliğinde olup kırmızımsı kesme taştan yapılmıştır. Sekiz köşeli mermerden kaideye oturur. Kaide üzerindeki bölümde sekiz adet kemerli yüz ile küp kısmı yapılmıştır. Kaide ile küp arasına konan mermer kuşakta sülüs yazı ile Ayet-ül Kürsi yazılıdır. Minare gövdesinde beyaz renk taş ile on adet kuşak vardır. Şerefe altındaki geniş kuşaklı mavi zemin üzerine siyah renk kufi yazı kalıntıları görülmektedir. Külâh altındaki çinilerin bir kısmı dökülmüştür. Yine külâh altında pencere görünümünde açıklıklar ve çinili minare tipine girmektedir

#### **Şifa Hamamı :**

Ulu Cami'nin güneyinde bulunan Eski Hamam, Selçuklu döneminde yapılmış ve Karamanoğulları döneminde de kullanılmıştır. Kitabesi bulunmadığından yapım tarihi kesinlik kazanamamıştır. Günümüzde toprak altında kalan hamama batı yönünden on basamakla inilmektedir. Hamam soyunmalık, ılık ve sıcaklık bölümlerinden meydana gelmiştir. Moloz taş ve tuğladan yapılmış olan hamam dikdörtgen planlıdır. Üzeri kubbe ile örtülü olan hamamın kubbelerinden bir bölümü yıkılmış ve yerine ahşap bir örtü yapılmıştır. Sıcaklık kısmı dört eyvanların dışında kalan bölümlere üzerleri kubbeli halvet hücreleri yerleştirilmiştir.

#### **Rüstem Paşa Kervansarayı:**

Kanuni Sultan Süleyman döneminde Sadrazam Rüstem Paşa tarafından 1552 yılında yaptırılmıştır. Mimar Sinan'ın eseri olan bu kervansaray 1990'lı yıllarda onarım ile orijinal durumunu koruyarak günümüze gelebilmiştir. Kervansaray Mimar Sinan'ın yapmış olduğu diğer kervansaraylarla karşılaştırıldığında, bu yapının değişik bir plan düzeninde olduğu görülmektedir. Dikdörtgen planlı kervansarayı revaklı bir avlusu, arkasında tonozlu odaları bulunmaktadır. Ana girişin önündeki alçak bölüm, ortada giriş eyvanı, sağında ve solunda daha küçük ölçüde bir eyvan bulunmakta olup, onu üçer oda izlemektedir. Kervansarayın büyük ahır bölümünün önünde bir sıra halinde konuk odası bulunmaktadır. Bu oda yapının geniş avlusuna açılmaktadır. Ahır

bölümü yapının ortasındaki dört fil ayağının taşıdığı geniş mekândır. Burası mazgal pencerelerle aydınlatılmıştır. Bu plan şekli ile Rüstem Paşa Kervansarayı menzil hanları ile yakın benzerlikler göstermektedir. Tonozlu bölümler on iki adet olup, içlerinde ocakları bulunmaktadır. Yapının ana duvarları kesme taştan yapılmış, kemerlerde yer yer tuğlalar kullanılmıştır. Kervansarayın iki giriş kapısı bulunmakta olup, bunlara Bağdat Kapısı ve Konya Kapısı isimleri verilmiştir. Kervansarayın tümünün üzeri iki bölüm halinde yekpare bir beşik tonozla örtülüdür.

### Ereğli Müzesi :

1968 yılında kurulan Ereğli Müzesi'nde M.Ö. 7000 yılından başlayarak Neolitik dönemden itibaren bütün medeniyetlere air ederler yer almaktadır. Neolitik döneme ait Can Hasan'dan çıkan el baltaları, duvar freskleri, pişmiş toprak kaplar; Kalkolitik Döneme ait polikrom pişmiş kaplar, ağırşaklar; Eski Tunç Çağı'na ait hayvan ve insan figürleri, damga mühürler; Asur Ticaret Koloni Çağı'na ait bulleli testiler, idoller; Hitit Çağına ait pişmiş toprak meyvelikler, silindir ve damga mühürler, hiyroglif ve çivi yazılı heykel kaideleri; Frig Çağına ait fibulalar , gaga ağızlı testiler; Helenistik Döneme ait Lekythos' lar Athena sikkeleri, altın varaklar; Roma Dönemine ait mimari parçalar, mezar stelleri ; Bizans Çağına ait mimari parçalar; Selçuklu ve Karamanoğlu Dönemlerine ait sırlı kaseler, alçı süslemeler; Osmanlı Dönemine ait el yazması Kur'an-ı Kerim'ler, silahlar, halı ve kilimler sergilenmektedir.

### 3.3.2 NÜFUS

CİNSİYETE GÖRE NÜFUS				
		ERKEK	KADIN	TOPLAM
EREĞLİ	2018	72818	72571	145.389
	2019	73750	73248	146.998
	2020	74644	74702	149.346
KONYA	2018	1094441	1111168	2.205.609
	2019	1108968	1123406	2.232.374
	2020	1118850	1131170	2.250.020

Kaynak TÜİK

Adrese Dayalı Nüfus Kayıt Sistemine Göre Nüfus Sonuçları 2020 Yılı Ereğli İlçesi		
	ERKEK	KADIN
0-4 Yaş	5336	4864
10-14 Yaş	5958	5559
15-19 Yaş	6149	5815
20-24 Yaş	6082	5737
25-29 Yaş	5249	4821
30-34 Yaş	4934	4623
35-39 Yaş	5387	5301
40-44 Yaş	5218	5239
45-49 Yaş	5027	5133
50-54 Yaş	4509	4578
55-59 Yaş	10.274	10332
60-64 Yaş	3390	3611
65-69 Yaş	2768	3227
70-74 Yaş	2049	2481
75-79 Yaş	1155	1561
80-84 Yaş	740	1062
85-89 Yaş	322	565
90+ Yaş	97	193

Kaynak TÜİK

Adrese Dayalı Nüfus Kayıt Sistemi sonuçlarına göre Ereğli Nüfusu 2019 yılında 146.998'tur. Ereğli nüfusunda 2.348 kişilik bir artış olmuş olup, 2020 yılında Ereğli toplam nüfusu 149.346'dır.

2020 yılında ilçemizde 0-14 yaş grubunun (çalışma çağına gelmemiş nüfus), 15-24 yaş grubunun (genç nüfus), ve 15-64 yaş grubunun (çalışma çağındaki nüfus)'un toplam nüfus içerisindeki payı fazladır. Fakat 65-79 yaş ve sonrasında nüfus daralmaya başladığı gözlenmektedir.

KONYA İLÇE NÜFUSLARI İLK 5 İLÇE		
1	Selçuklu	663280
2	Karatay	351422
3	Meram	344549
4	Ereğli	149346
5	Akşehir	93998

Konya nüfusu içerisinde en fazla nüfuslu ilçeler içerisinde Selçuklu–Karatay–Meram ve Ereğli yer almaktadır. 2020 yılı içerisinde Konya nüfusu'nun %6,64'sını Ereğli nüfusu oluşturmaktadır. 2020 yılında Konya nüfusu 2.250,020 iken Ereğli nüfusu 149346'dır.

### 3.3.3 TURİZM

EREĞLİ'DE AYLARA GÖRE MÜZE ZİYARETÇİ SAYISI	
	SAYI
OCAK	328
ŞUBAT	308
MART	180
NİSAN	KAPALI
MAYIS	KAPALI
HAZİRAN	KAPALI
TEMMUZ	86
AĞUSTOS	329
EYLÜL	292
EKİM	230
KASIM	221
ARALIK	72
<b>TOPLAM</b>	<b>2046</b>

EREĞLİ'DE AYLARA GÖRE MÜZE GELİRİ	
	GELİR (TL)
OCAK	ÜCRETSİZ
ŞUBAT	
MART	
NİSAN	
MAYIS	
HAZİRAN	
TEMMUZ	
AĞUSTOS	
EYLÜL	
EKİM	
KASIM	
ARALIK	

TÜRLERİNE GÖRE ESER SAYISI	
KATEGORİ	SAYI
Sikke	6080
Etnografik Eser	761
Arkeolojik Eser	2536

SIRA	İLÇEDE BULUNAN TAŞINMAZ KÜLTÜR VARLIKLARI
1	Çağaloğlu Bedesteni
2	Rüstempaşa
3	Zengen Camii
4	Ulu Camii
5	Şeyh Şahabettin
6	Konut (Kurdoğlu Evi)
7	Kutören Eski Camii
8	Eski İlkokul
9	Musa Sevgi Köy Odası
10	Hacı Hasan Köy Odası
11	Ömer Lojmanı
12	Hacı Ömer Köy Odası
13	Hacı Kerim Karabaş Köy Odası
14	Sivil Mimarlık Örneği (Konut)
15	Bağdatlı Camii
16	Köy Odası
17	Acıkuyu Köy Camii
18	Ağalar (Boyacıali ) Mescidi
19	Adil Dede Türbesi
20	Hortu Köprü
21	Meydanbaşı Şehitliği
22	Helvacızade Türbesi
23	Mustafabey Türbesi
24	İstasyon Binaları
25	Şair Cemali Türbesi
26	Belkaya Merkez Camii
27	Hoca Salim Evi
28	Vezirli Çeşme
29	Konut
30	Konut
31	Konut
32	Konut
33	Beyören Köyü Camisi
34	Rüstempaşa (Şifa) Hamamı
35	Kilise Cami
36	Şevket Ağa Evi
37	Çerkez Mezarlığı
38	Gülbahçe Mezarlığı
39	Cahı Mezarlığı

40	Cinler Mezarlığı
41	Köy Enstitüsü Binaları
42	Döner Köprü (Plaktorna)
43	Su Kulesi
44	4 Adet Sümerbank Bekar Lojmanı
45	32 Adet Sümerbank Memur Evleri
46	4 Adet Sümerbank İşçi Lojmanı
47	Piroğlu Budak Efendi Kabri
48	Konut
49	Maşatça Mezarlık Alanı
50	Dükkan (182/12)
51	Akköprü
52	Hortu Hanı

## 2020 YILI EREĞLİ SİT ALANLARI

SIRA	ADI	BELDE/KÖY	SİT TÜRÜ
1	Tont Kalesi	Gökçeyazı K.	Arkeolojik
2	Çiller Höyük	Çiller	Arkeolojik
3	Yaldızlı Höyük	Yeniköy	Arkeolojik
4	Zengen Höyük	Zengen	Arkeolojik
5	Mezarlık (Yenizengen) Höyük	Yeni Zengen	Arkeolojik
6	Hortu Höyük	Hortu	Arkeolojik
7	Obruk Höyük	Obruk	Arkeolojik
8	Karaağıl Örenyeri	Karaağıl	Arkeolojik
9	Karaburun Örenyeri	Karaburun	Arkeolojik
10	Beyören Örenyeri	Beyören	Arkeolojik
11	Taşbudak Örenyeri	Taşbudak	Arkeolojik
12	Kepez Örenyeri ve Kalesi	Taşbudak	Arkeolojik
13	Dutluca Nekropolü	İvriz Yolu	Arkeolojik
14	Küçük Göztesesi Tümülüsü	Hacımemiş ve Beyören Mah.	Arkeolojik
15	Akhöyük ve Kükürtlü Su Kayn.	Akhöyük	Arkeolojik
16	Adabağ Höyüğü	Adabağ Köyü	Arkeolojik
17	Karahöyük	Yukarı Gündelen K.	Arkeolojik
18	Sırçanlı Tepe (Su Dağıtım Merkezi)	Kamışlıkuyu Köyü	Arkeolojik
19	Taş Evler Kentsel Sit Alanı	Gülbahçe Mah.	Arkeolojik
20	Kentsel Sit Alanı	Ulu Camii Çevresi	Arkeolojik
21	Ulucamii ve Kervansaray Çevresi		Arkeolojik
22	Topraktepe Höyüğü	Aziziye Ksb.	Arkeolojik
23	Kuşörentepe Höyük ve Tümülüs	Belkaya ve Kutören	Arkeolojik
24	Peynirliktepe Örenyeri	Kutören Ksb.	Arkeolojik
25	Zincirli Höyük	Yeniköy Köyü	Arkeolojik
26	Aşıkmezar Höyüğü (Kırhöyük)	Aşıkmezar Köyü	Arkeolojik
27	Büyük Göztepe Tümülüsü	Hacı Memiş Köyü	Arkeolojik
28	İbizli Kalesi	Sazgeçit Mah.	Arkeolojik
29	İbizlik Kalesi Örenyeri	Çekin Yaylası (Kutören Mah.)	Arkeolojik

30	Kılıçlı Kalesi ve Örenyeri	Taşlık Mah.	Arkeolojik
31	Bozdağ Mevkii Yerleşim Yeri ve Nekropol Alanı	Belkaya Ksb.	Arkeolojik
32	Balı Höyük	Tatlıkuyu Mah.	Arkeolojik
33	Adalıyer Nekropol Alanı	Servili Mah.	Arkeolojik
34	İkiztepe Tümöslüleri	Zengen Mah. Kırmızıtepe Mevk.	Arkeolojik
35	Yayla Höyük	Adabağ Mah.	Arkeolojik
36	Keklikören Örenyeri	Beyören Mah. Keklikören Mevk.	Arkeolojik

Kaynak İl Kültür ve Turizm Müd.Konya Ereğli Müze Müd.

#### 4.EREĞLİ'DE ÜRETİM

##### 4.1 ARAZİ DURUMU

İlçe arazisinin 1.221.640 dekarlık bölümünü tarım arazisi, 768.350 dekarı çayır mera, 79.810 dekarı ormanlık alan ve 9.872 hektarı da tarım dışı alan oluşturmaktadır.

Tarım alanının 808.790 dekarını tarla, 200.000 dekar nadas, 59.460 dekarını meyve bahçesi, 72.565 dekarını sebze ve 95.602 dekar tarıma elverişli olup kullanılmayan araziden oluşturmaktadır. Toplam tarımsal üretim yapılan alan 1.122.965 dekadır. Bu alanın 434.090 dekarı kıraç 688.875 dekarı sulanabilen arazi vasfındadır.

Son yıllarda tarımsal girdi maliyetindeki artışlar üreticilerin tarla ziraatından vazgeçerek meyve bahçeleri kurulmasına özellikle de bodur elma kiraz yetiştiriciliğine yönelmiştir.

<b>ARAZİ KULLANIM TABLOSU</b>	
<b>1-) İŞLENEN ARAZİ</b>	<b>ALAN (da)</b>
TARLA ARAZİSİ	786.800
NADAS	173.199
SEBZE	72.565
MEYVE	59.460
BAĞ	950
KULLANILAMAYAN ALAN	98.852
<b>TOPLAM</b>	<b>1.221.640</b>
<b>2-) ÇAYIR MERA</b>	<b>768.350</b>
<b>3-) ORMAN</b>	<b>79.810</b>



#### 4.1.1 TARIMSAL ÜRETİM

İlçemizde tarımsal üretim dendiğinde akla gelen tarla tarımı gelmektedir. İlçemizdeki toplam tarım arazisinin %40'lık bölümünde hububat tarımı yapılmakta bunu da baklagil, meyvecilik, sebzeçilik ve sanayi bitkileri takip etmektedir. Son yıllarda artan hayvancılığa paralel olarak artan kaliteli kaba yem ihtiyacının karşılanması için silajlık mısır, yonca, fiğ gibi alternatif ürünler ekilmeye başlanmıştır.

**Tarla Bitkilerinin ürün bazında üretim alanları, üretim miktarları ise;**

ÜRÜN CİNSİ	EKİLEN ALAN (da)	ÜRETİM (Ton)	VERİM (Kg/da)
Buğday Sulu (Durum+Ek)	117.000	64.350	500
Buğday Kuru (Durum+Ek)	115.000	28.750	250
Arpa Sulu	45.000	22.500	500
Arpa Kuru	122.000	24.400	200
Çavdar	40.000	14.000	350
Mısır (Dane )	80.000	108.000	1.350
Mısır (Silaj) I.Ekim	85.000	510.000	6.000
Mısır (Silaj) II.Ekim	25.000	87.500	3.500
Nohut Sulu	6.000	1.800	300
Nohut Kuru	4.000	480	120
K.Fasulye	2.500	875	350
Şeker Pancarı	43.000	365.500	8.500
Patetes	15.000	60.000	4.000
Yonca (Yeşil ot)	50.500	303.000	6.000
Adi Fiğ (Yeşil Ot)	9.500	23.750	2.500
Macar Fiği (Yeşil Ot)	15.000	52.500	3.500
Domates	19.000	152.000	8.000
Siyah Havuç	14.000	56.000	4.000
Ayçiçeği Yağlık	15.000	6.000	400
Ayçiçeği Çerezlik	35.000	10.500	300
Kavun	19.000	85.000	95.000
Karpuz	6.500	32.500	5.000

#### 4.1.2 HAYVANCILIK

**1-Koyun Yetiştiriciliği :** İlçemizin yaklaşık tüm mahallelerinde koyunculuk yapılmaktadır. Toplam koyun adedi 206.717 dir. Koyunculüğün yoğun olduğu yerler; Yellice, Karaburun, Mellice, Adabağ, Tatlıkuyu, Servili, Pınarözü, Acıpınar, Yeniköy, Acıkuyu, Aşağıgöndelen, Yukarıgöndelen, Çiller, Akhüyük, Kamışlıkuyu Çayhan ,Kutören, Sazgeçit mahalleleri olmakla birlikte tüm mahallelerde koyun yetiştiriciliği yapılmaktadır. Yetiştirilen koyun cinsi Akkaraman, İvesi ve bunların melezleridir. İlçemizde 3 adet et kesim kombinası bulunması nedeniyle besi için üretilen kuzuların pazarlanmasında her hangi bir zorlukla karşılaşılmamaktadır. Hatta diğer illerden erkek kuzular getirilerek yoğun besi yapılmaktadır. İlçemizde meralar oldukça geniş bir alan kaplamaktadır. Mera ıslahı ve iyileştirilmesi ile ilgili çalışmaların neticelenmesi sonucu koyunculüğün kapasitesi 2-3 katına kadar artırılabilir. Bunun yanında mevcut koyun ırklarına paralel olarak Tahirova gibi ikizlik oranı ve süt verimi yüksek koyun ırklarının ilçemizde artması için çalışmalar sürdürülmektedir.

**2-Keçi Yetiştiriciliği:** Keçi yetiştiriciliğinin bölgede yoğun olduğu yerler Pınarözü Mahallesi olup diğer mahallelerde ise büyük olmayan mevcutlar halinde aile işletmesi şeklinde vardır. İlçemiz keçi varlığını büyük bir oranda kıl keçisi teşkil etmektedir. Çok az oranda tiftik keçisi de mevcuttur. İlçemizde yaklaşık olarak 9.492 adet keçi bulunmaktadır.

**3-Sığır Yetiştiriciliği:** İlçemizde en gelişmiş hayvancılık sektörüdür. Hem süt sığırcılığı hem de besi hayvancılığı gelişmiştir. İlçemizde 171.500 kültür ırkı sığır bulunmaktadır. Sığırcılığın gelişmesinde ilçemizde bulunan süt işleyen fabrikaların 20 civarında olması büyük etkindir. Süt sığırcılığı ile birlikte yem bitkileri ekim alanı genişlemiş, yem fabrikaları gibi hayvancılığı destekleyen tarımsal sanayi kolları da ilçemizde gelişmiştir. Bu sektörde ilçemizde 6 adet yem fabrikası, 83 adet yem bayisi, 165 adet süt ve süt işleyen yer, yüzlerce süt toplayan şahıs ve binlerce aile çalışmaktadır. Her geçen gün 200 başın üzerinde işletmeler kurulmaktadır.

#### SÜT VE SÜT ÜRÜNLERİ ÜRETİM MİKTARLARI

Ürünler	ÜRETİM
UHT SÜT	214 ton/gün
Beyaz Peynir	51 ton/gün
Kaşar Peynir	10 ton/gün
Eritme Peyniri	2,5 ton/gün
Lor Peynir	2,6 ton/gün
Tulum Peynir	3,5 ton/gün
Yoğurt	8 ton/gün
Ayran	0,9 ton/gün
Süt Kreması	8,8 ton/gün
Tereyağı	5,2 ton/gün
Süt Tozu	10 ton/gün
Peynir altı suyu tozu	9 ton/gün
<b>TOPLAM</b>	<b>325,5 ton/gün</b>

Üretim Yeri	Sayısı (Adet)
Süt ve Süt Ürünleri	79
Süt Fabrikası	26
Ekmek Üretimi	36
Un ve Unlu Mamuller	70
Meyve ve Sebze İşleme	12
Şekerli Ürünler	10
Et Kombinasi	3
Et Ürünleri	2
Gıda Ambalajı	11
Yemek Fabrikası	3
Yem Fabrikası	8
Bulgur Fabrikası	1
Şeker Fabrikası	1
Bitkisel Ürünler(Çay, Baharat)	1
Yumurta Üretim ve Paketleme	6
Kuru Yemiş ve Bakliyat Paketleme	6
Diğer	7

Soğuk Hava Deposunun Adı	Kapasite Miktarı (ton)
Er-Buz S.H.D	10950
Sökerler S.H.D	12000
Aşiretoğulları S.H.D	100
Elmas S.H.D	4500
Kuzucu S.H.D	5000
Maç S.H.D	5000
Tuvana S.H.D	2000
Mustafa İşeri S.H.D	100
Tekbirkoç S.H.D	500
Doğanay A.Ş S.H.D	10000
Arıkan S.H.D	2000
Belediye S.H.D	2000
Ersu S.H.D	1000
Leyla Avşar S.H.D	600+2000
Tertip S.H.D	2000
Can Tarım Ürünleri	3600
Öksüzler S.H.D	200
Gençay Soğuk hava deposu	60
Rencuzoğulları S.H.D	2500

At çiftlikleri sayısı ise 20 adet olup, 500 kapasitesi vardır.

Kaynak: İlçe Tarım ve Orman Müdürlüğü

### 4.1.3 ORGANİZE SANAYİ BÖLGESİ

1996 yılında kuruluşu onaylanan Ereğli Organize Sanayi Bölgesi 1997 yılında faaliyete geçmiştir.

Ereğli OSB, Konya-Adana Devlet karayolu üzerinde şehir merkezine 10 Km uzaklıktaki 2.584.200,00 m<sup>2</sup> lik kısmı OSB'de yapılan tevhitler sonucu 120 parsel bulunmakta ve buna bağlı olarak sosyal tesis, idari merkez, sağlık tesisi, dini tesis, arıtma tesisi, spor alanları, mesleki eğitim, ticaret alanı, sağlık korum abandı ve bölge içi yolları kapsayacak şekilde projelendirilmiş olup, bugünkü durum itibariyle bütün parseller tahsis edilmiştir.

### EREĞLİ TİCARET VE SANAYİ ODASI TARİHÇESİ

#### ÖRGÜTSEL YAPI;

Ereğli Ticaret ve Sanayi Odasının yönetim ve organizasyonu 5174 Sayılı Kanunla belirlenmiştir. Meclis Başkanı, üyeleri, meclisin görev ve yetkileri ile Yönetim Kurulu Başkanı, üyeleri, Yönetim Kurulunun görev ve yetkileri, 5174 sayılı Türkiye Odalar ve Borsalar Birliği ile Odalar ve Borsalar Kanununda belirlenmiştir.

Ereğli Ticaret ve Sanayi Odasının üst karar organı meclistir. Meclis, Ereğli Ticaret ve Sanayi Odasının denetim ve karar organıdır. Ereğli Ticaret ve Sanayi Odasının yürütme organı, Yönetim Kuruludur. Yönetim Kuruluna bağlı olarak bir Genel Sekreter bulunmaktadır.

Ereğli Ticaret ve Sanayi Odası bugün 8 personel ile 2000'e yakın üyesine genç ve dinamik kadrosu ile hizmet veren bir odadır.

### ODA ORGANLARI VE YASAL YÜKÜMLÜLÜKLERİMİZ

A)Meslek Komiteleri

B)Meclis

C)Yönetim Kurulu

D)Disiplin Kurulu

Ereğli Ticaret ve Sanayi Odasının sorumluluklarının yasal dayanağı 18.05.2004 tarihli 5174 sayılı kanun ve bu kanunla çıkarılan yönetmeliklerdir. Bunun dışında odanın iç yönetmeliği, Odanın üst birliği Türkiye Odalar ve Borsalar Birliği tarafından odalar için oluşturulmuş diğer mevzuat Ereğli Ticaret ve Sanayi Odasının faaliyetlerinin kapsam ve kurallarını belirlemektedir. Mevzuat hükümleri çerçevesinde üyelerinin yerel nitelikli talepleri ve üst birliğin tevdi ettiği görevler ve diğer görevlerin meslek ahlakı kamu yararı iyi yönetim ilkeleri çerçevesinde yerine getirilmesi Ereğli Ticaret ve Sanayi Odasının Faaliyetlerinin kapsamını belirlemektedir.

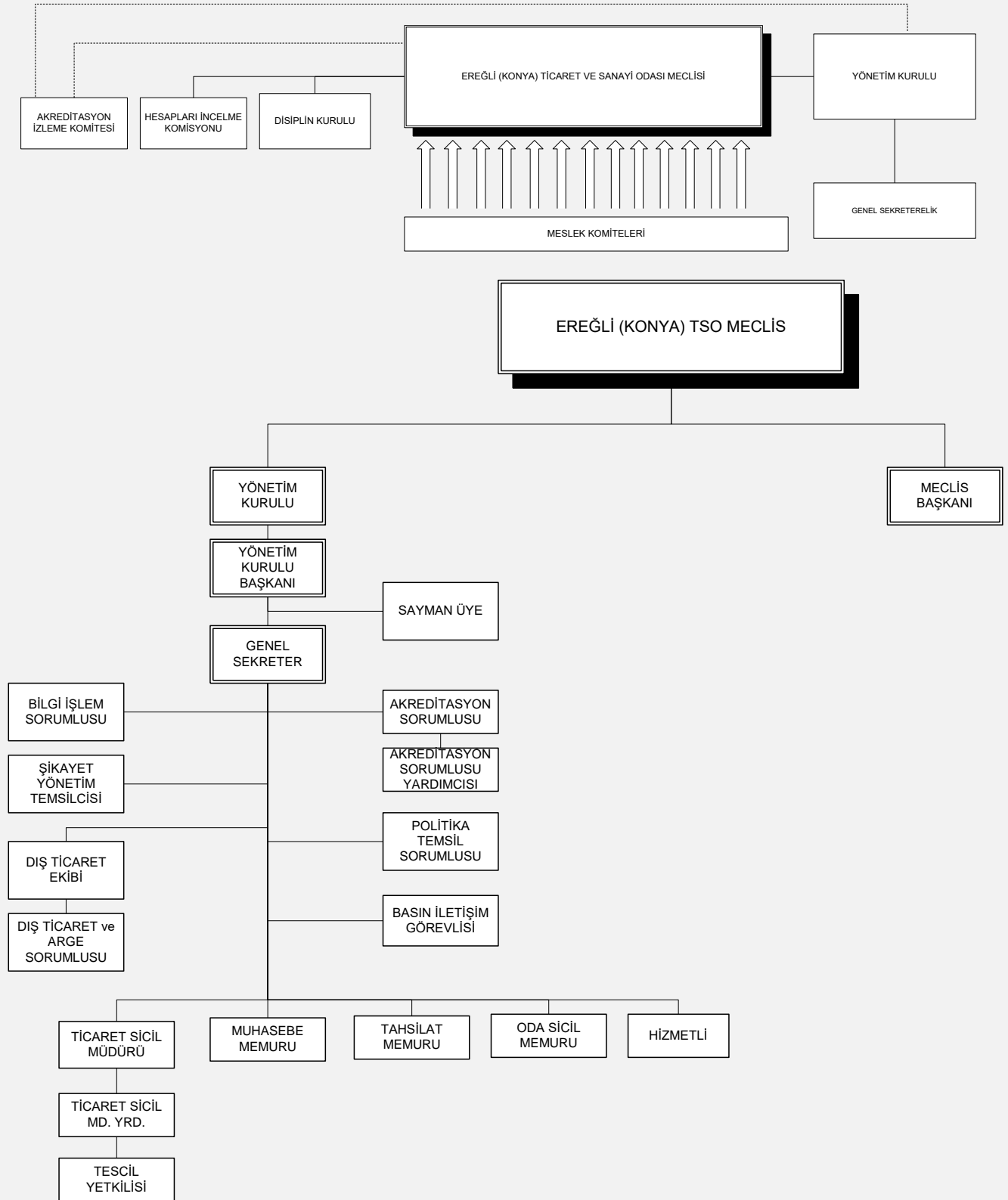
Odalar, üyelerinin müşterek ihtiyaçlarını karşılamak mesleki faaliyetlerini kolaylaştırmak, mesleğin genel menfaatlere uygun olarak gelişmesini sağlamak, mensuplarının birbirleri ile ve halk ile olan

ilişkilerinde dürüstlüğü ve güveni hakim kılmak üzere mesleki disiplin, ahlak ve dayanışmayı korumak ve bu kanunda yazılı hizmetler ile mevzuatla odalara verilen görevleri yerine getirmek amacıyla kurulan, tüzel kişiliğe sahip kamu kurumu niteliğinde meslek kuruluşudur.

- a) Meslek ahlâkını, disiplini ve dayanışmayı korumak ve geliştirmek, ticaret ve sanayinin kamu yararına uygun olarak gelişmesine çalışmak.
- b) Ticaret ve sanayiye ilgilendiren bilgi ve haberleri derleyerek ilgililere ulaştırmak, ilgili kanunlar çerçevesinde resmî makamlarca istenecek bilgileri vermek ve özellikle üyelerinin mesleklerini icrada ihtiyaç duyabilecekleri her çeşit bilgiyi, başvuruları durumunda kendilerine vermek veya bunların elde edilmesini kolaylaştırmak, elektronik ticaret ve internet ağları konusunda üyelerine yol gösterecek girişimlerde bulunmak, bu konularda gerekli alt yapıyı kurmak ve işletmek.
- c) Ticaret ve sanayiye ait her türlü incelemeleri yapmak, bölgeleri içindeki iktisadî, ticarî ve sınaî faaliyetlere ait endeks ve istatistikleri tutmak, başlıca maddelerin piyasa fiyatlarını takip ve kaydetmek ve bunları uygun vasıtalarla yaymak.
- d) 26'ncı maddedeki belgeleri düzenlemek ve onaylamak.
- e) Meslek faaliyetlerine ait konularda resmî makamlara teklif, dilek ve başvurularda bulunmak; üyelerinin tamamının veya bir kesiminin meslekî menfaati olduğu takdirde meclis kararı ile bu üyeleri adına veya kendi adına dava açmak.
- f) Çalışma alanları içindeki ticarî ve sınaî örf, adet ve teamülleri tespit etmek, Bakanlığın onayına sunmak ve ilân etmek.
- g) Üyeleri tarafından uyulması zorunlu meslekî karar almak.
- h) Yurt içi ve yurt dışı fuar ve sergilere katılmak.
- i) Gerektiğinde 507 sayılı Esnaf ve Küçük Sanatkârlar Kanununun 125 inci maddesinde sayılan mal ve hizmetlerin azamî fiyat tarifelerini, kendi üyeleri için, Bakanlıkça çıkarılacak yönetmeliğe uygun olarak tespit etmek ve onaylamak.
- j) Deniz ticaretinin kamu yararına, millî ulaştırma ve deniz ticareti politikasına uygun şekilde gelişmesine çalışmak.
- k) Millî ve milletlerarası deniz ticaretine ait incelemeler yapmak ve bu konudaki bilgileri sağlamak, Türkiye limanları arası ve yurt dışı navlun, acente komisyonu ve ücretleri ile liman masrafları gibi bilgileri toplamak ve bunları mümkün olan vasıtalarla en seri şekilde yaymak, dünya deniz ticaretindeki en son gelişmeleri izlemek, istatistikler tutmak ve bunları ilgililere duyurmak.
- l) Deniz ticaretine ait ticarî örf, teamül ve uygulamaları tespit ve ilân etmek, navlun anlaşmaları, konişmento ve benzeri evraka ait tip formları hazırlamak.
- m) Yabancı gemi sahip ve donatanları ile denizcilikle ilgili müesseselere Türkiye limanlarının imkânları, çalışma şekilleri, tarifeleri ve liman masrafları hakkında bilgi vermek ve onlardan benzeri bilgileri sağlamak.
- n) Deniz ticareti ile ilgili milletlerarası kuruluşlara üye olmak ve delege bulundurmak.
- o) İlgililerin talebi üzerine deniz ticareti ile ilgili ihtilaflarda hakemlik yapmak.

- p) Deniz acenteliği hizmet ücret tarifelerini hazırlamak ve Bakanlığın onayına sunmak.
- q) Sair mevzuatın verdiği görevlerle, ilgili kanunlar çerçevesinde Birlik ve Bakanlıkça verilecek görevleri yapmak.
- r) Birliğin belirlediği standartlara göre üye kayıtlarını tutmak ve üyelik aidatlarına ilişkin belgeleri saklamak ve bunları Birliğe talep halinde bildirmek.
- s) Mevzuatla bakanlıklara veya diğer kamu kurum ve kuruluşlarına verilen işlerin, bu Kanunda belirtilen kuruluş amaçları ve görev alanı çerçevesinde odalara tevdi halinde bu işleri yürütmek.
- t) Üyelerinin ihtiyacı olan belgeleri vermek ve bunlara ilişkin gerekli hizmetleri yapmak.
- u) Yurt içi fuarlar konusunda yapılacak müracaatları değerlendirip Birliğe teklifte bulunmak.
- v) Üyeleri hakkındaki tüketici şikâyetlerini incelemek ve kuruluş amaçları doğrultusunda diğer faaliyetlerde bulunmak.
- w) Ticaret ve sanayi odalarınca, odalar ayrı olan illerde ise sanayi odalarınca sanayiciler için kapasite raporları düzenlemek.

## KURUM İÇİ ANALİZ VE YÖNETİM YAPISI ;



### Kurum Kültürü Analizi

Kurum kültürü analizi yapmak amacıyla hazırlanan "Kurumsal Kültür Anket" formu 2021 Eylül ayında odamız çalışanlarına uygulanmıştır.

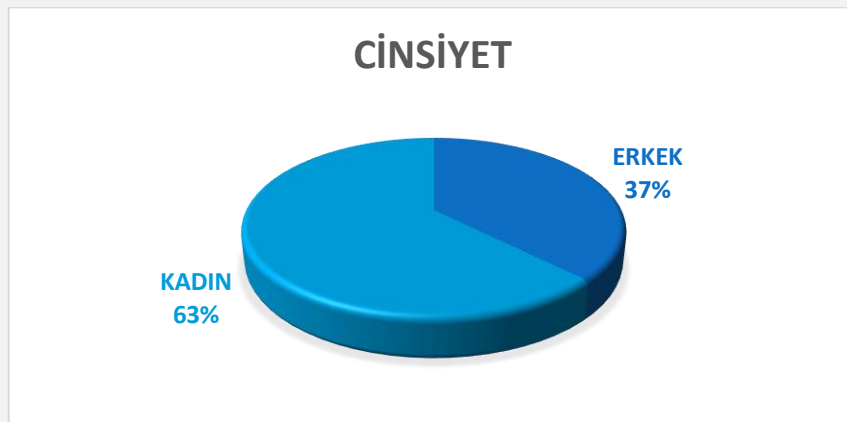
- %99,99'ü görev tanımının ve yaptığı işin açık ve net olduğunu,
- %99,99 'u çalışma arkadaşlarıyla olan ilişkilerinden memnun olduğunu,
- %99,99'u Odamız misyon, vizyon amaç ve hedeflerini bildiğini,
- %99,99'u çalışma ortamından memnun olduğunu,
- %90 'ı çalıştığı birim yöneticilerinin işle ilgili kararlarda fikrini aldığını,
- %100'ü verilen eğitimden memnun olduğunu belirtmişlerdir.

Kurumsal Kapasiteyi Geliştirmek amacı altında hedef ve stratejiler belirlenirken anket sonuçları dikkate alınmıştır.

### İnsan Kaynakları ve Yetkinlik Analizi

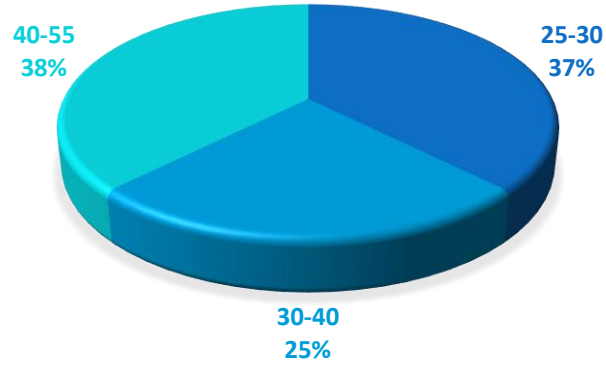
Ereğli Konya Ticaret ve Sanayi Odasında 6 kişi 5590 Sayılı Kanunun Personel Yönetmeliğine göre sözleşmeli bunların dışında kalan 1 kişi ise 5174 Sayılı İş Kanununa tabi olmak üzere toplam 7 personel istihdam edilmektedir. Odamızda;

- ✓ İnsana odaklanmış,
- ✓ Çalışanların ilişkilerini yönetsel bir yapı içinde ele alan,
- ✓ Kurum kültürüne uygun personel politikalarını geliştiren,
- ✓ Kurum yönetiminde kilit işlevi gören bir anlayış içerisinde faaliyetlerini sürdürmektedir.

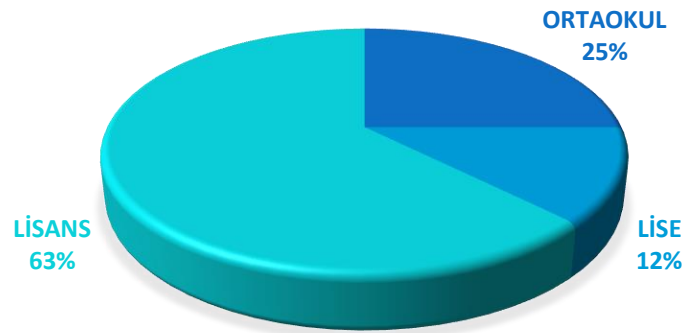




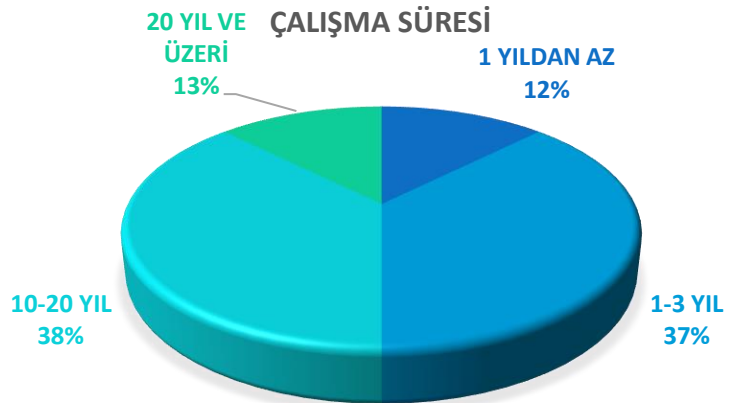
## YAŞ



## EĞİTİM



## ÇALIŞMA SÜRESİ



## KURUM İÇİ ANALİZİ

Ereğli Konya Ticaret Ve Sanayi Odasının Yönetim ve Organizasyonu 5174 Sayılı Kanunla belirlenmiştir. Meclis Başkanı, Üyeleri, Meclisin Görev ve Yetkileri ile Yönetim Kurulu Başkanı, Üyeleri, Yönetim Kurulunun Görev ve Yetkileri, 5174 sayılı Türkiye Odalar ve Borsalar Birliği ile Odalar ve Borsalar Kanununda belirlenmiştir.

Ereğli Konya Ticaret ve Sanayi Odasının üst karar organı yönetimdir; Oda protokolde Yönetim Kurulu Başkanı ile temsil edilmektedir. Meclis, Odanın denetim ve karar organıdır. Ereğli Konya Ticaret ve Sanayi Odası yürütme organı, Yönetim Kuruludur. Yönetim Kuruluna bağlı olarak bir Genel Sekreter bulunmaktadır. Dört yılda bir Meclis ve Yönetim Kurulu Üyeleri seçimleri yapılmaktadır.

## FİZİKİ ANALİZ

Ereğli Konya Ticaret ve Sanayi Odası 1954 Yılında kurulmuş olup Cahı Mahallesi Ermiş Sokak No:5 Ereğli/KONYA adresinde kendisine ait 3 katlı yeni hizmet binasında hizmetlerini sürdürmektedir.

Hizmet Binasında;

- 300 kişilik konferans salonu,
- 70 kişilik 1 toplantı salonu,
- 50 kişilik 1 toplantı salonu,
- 50 kişilik 1 toplantı salonu,
- 30 kişilik Meclis Toplantı Salonu,
- 1 Adet Karşılama Salonu,
- 150 kişilik Fuaye Salonu bulunmaktadır.

## TEKNOLOJİ VE BİLİŞİM ALTYAPI ANALİZİ

Oda, teknolojik ihtiyaçlarını gelişen dünya teknolojilerine uyumlaştırmak amacıyla sürekli değişim ve ilerleme halinde çalışmalarına devam etmektedir. Bu amaçla yazılım ve donanım konusunda tespit edilen eksiklikler, piyasa araştırması yapılarak hizmet veya ürün alımı suretiyle tedarik edilmekte ve özel uygulamalar kendi imkân ve becerileri ile oda bünyesinde geliştirilmektedir. Çalışmalar genç ve dinamik bir ekiple büyük bir titizlik içinde sürdürülmekte ve yeni gelişmeler planlı ve sürekli eğitimlerle takip edilmektedir. Temel hedef; hızlı, etkili, kolay uygulanabilir teknolojik sistemler ve hizmetler üretmektir.

Oda üyelerine hizmet etme noktasında işlemlerin çok daha hızlı ve sorunsuz yürütülmesi amacıyla tüm ana sistemler, enerji ve network altyapısı, sıra matik ve bilgilendirme sistemi, bilgisayar ve yazıcı sistemleri en son teknoloji ile donatılmış olup servis kalitesi ve arızalara müdahale süreleri oldukça kısalmış durumdadır.

Genel hatlarıyla yürütülen faaliyetler iki ana başlık altında toplanmaktadır.

1. **Sistem Yönetim Faaliyetleri:** Ana sistemler, sistem odası, kesintisiz enerji kaynakları, kullanıcı bilgisayarları, network altyapısı, güvenli internet erişimi ve diğer donanım bileşenlerinin bakım ve desteği ile sistemlerin 7/24 çalışabilirliğinin sağlanması.
2. **Günlük Rutin Faaliyetler:** Günlük olarak personelin taleplerinin karşılanması, olası aksaklıkların giderilmesi, yazıcı tonerlerinin temini, ve olası sorunlara müdahale edilmesi ve teknik konulardaki aksaklıkların giderilmesi.

**Sistem Yönetim Faaliyetleri:**

- ✓ (İnternet Üzerinden Dış Saldırıları) Engelleme Sistemi
- ✓ Güvenlik Duvarı ve Filtreleme Sistemi
- ✓ WEB Güvenliği Sistemi
- ✓ LOG (Günlük tutma) Yönetim Sistemi
- ✓ Antivirüs ve E-Posta Koruma Sistemi
- ✓ Merkezi Depolama Sistemi
- ✓ Yedekleme Sistemi
- ✓ Kablosuz (Wireless) Ağ Yönetim Sistemi
- ✓ IP Kamera Sistemi

**MALİ KAYNAK ANALİZİ**

Yıllar İtibariyle Gelirler	
Yıllar	Gelirler
2019	1.970.268,00
2020	3.168.841,22
2021	1.731.911,84

Yıllar İtibariyle Giderler	
Yıllar	Giderler
2019	904.756,86
2020	1.574.596,32
2021	720.140,84

<b>Fasıllara Göre Gelir Tablosu (%) -2020</b>	
<b>Fasıllar</b>	<b>Gelirler (%)</b>
Kayıt Ücretleri	62.440,00
Yıllık Aidat	684.464,73
Yıllık Munzam Aidat	609.397,54
Yapılan Hizmet Karşılığı alınan Ücretler	221.700,00
Belge Bedelleri	84.744,00
Yayın Gelirleri	0,00
Tarife Tasdik Ücreti	1.500,00
Bağış ve Yardımlar	936.000,00
Para Cezaları	0,00
Misil Zamları	0,00
Faiz Gelirleri	162.070,34
Kira Gelirleri	69.100,00
Menkul Kıymet Satış Gelirleri	0,00
Kambiyo Gelirleri	29.568,00
Sair Gelirler	307.856,61

<b>Fasıllara Göre Gider Tablosu (%) -2020</b>	
<b>Fasıllar</b>	<b>Gelirler (%)</b>
Personel Giderleri	449.038,96
Dışarıdan Sağlana Fayda ve Hizmetler	100.584,84
Basın ve Yayın Giderleri	0
Sabit Kıymet Giderleri	732775,71
Genel Yönetim Giderleri	23.369,7
Seyahat ve Yol Giderleri	306,12
Huzur Hakkı Giderleri	42.467,36
Birlik Aidatı, Kanuni Aidat, Pay ve Fonlar	211.127,8
Eğitim ve Fuar Giderleri	320,91
Bağış ve Yardımlar	10.000,01
Vergi, Resim ve Harçlar	4.359,75
Faiz Giderleri	0
Finansman Giderleri	243,9
Kambiyo Giderleri	0
Sair Giderler	1,26

<b>Fasillara Göre Gelir Tablosu (%) - 2021 yılı 6 aylık</b>	
<b>Fasıllar</b>	<b>Gelirler (%)</b>
Kayıt Ücretleri	52.235,00
Yıllık Aidat	377.866,77
Yıllık Munzam Aidat	435.082,71
Yapılan Hizmet Karşılığı alınan Ücretler	152.840,00
Belge Bedelleri	33.285,00
Yayın Gelirleri	0
Tarife Tasdik Ücreti	0,00
Bağış ve Yardımlar	0
Para Cezaları	0
Misil Zamları	0
Faiz Gelirleri	158.357,27
Kira Gelirleri	14.700,20
Menkul Kıymet Satış Gelirleri	0
Kambiyo Gelirleri	0,00
Sair Gelirler	507.544,89

<b>Fasillara Göre Gelir Tablosu (%) - 2021 yılı 6 aylık</b>	
<b>Fasıllar</b>	<b>Giderler (%)</b>
Personel Giderleri	287.261,14
Dışarıdan Sağlana Fayda ve Hizmetler	81.837,11
Basın ve Yayın Giderleri	0
Sabit Kıymet Giderleri	268.083,18
Genel Yönetim Giderleri	1.184,16
Seyehat ve Yol Giderleri	0
Huzur Hakkı Giderleri	18.874,38
Birlik Aidatı, Kanuni Aidat, Pay ve Fonlar	30.674,05
Eğitim ve Fuar Giderleri	225
Bağış ve Yardımlar	19.830,46
Vergi, Resim ve Harçlar	12.099,94
Faiz Giderleri	0
Finansman Giderleri	70,62
Kambiyo Giderleri	0
Sair Giderler	0,8

**FAALİYET ALANLARIMIZ ÜRÜN VE HİZMETLERİMİZ ;**

Yasal yükümlülüklerimiz ve mevzuatlar göz önünde bulundurularak, faaliyet alanlarımız aşağıda tabloda ifade edilmiştir. Faaliyet alanlarımız belirlenirken odamızda hizmet vermekte olan birimler değerlendirilmiş ve çıktı olarak ele alınabilecek ürün/hizmetlerimiz bu faaliyet alanları ışığında belirtilmiştir. Faaliyet alanları ve hizmetlerimizin belirlenmesi; bunların paydaşlarımız ile ilişkilendirilmesi aşamasında fayda sağlayacaktır. Çünkü bu ayırımın yapılması kadar, belirlenen bu hizmetlerden hangi paydaşımızın ne derecede yararlanıyor olduğu stratejik planlama açısından önem taşımaktadır.

YÜKÜMLÜLÜK	İLGİLİ BÖLÜM	YASAL DAYANAK
Meclis Kararları	Genel Sekreter	5174 Sayılı Kanun ve ilgili Yönetmelik
Yönetim Kurulu Kararları	Genel Sekreter	5174 Sayılı Kanun ve ilgili Yönetmelik
Meslek Komite Kararları	Genel Sekreter	5174 Sayılı Kanun ve ilgili Yönetmelik
Ticaret Sicili Tescil, Terkin ve Tadil İşlemleri	Ticaret Sicili	Türk Ticaret Kanunu, Harçlar Kanunu
Ticaret Sicili Tasdiknamesi, İflas Konkordato Belgesi, İhale Durum Belgesi vb.	Ticaret Sicili	Türk Ticaret Kanunu, Ticaret Sicili Yönetmeliği Harçlar Kanunu
Ticaret Sicili Yazışmaları	Ticaret Sicili	Türk Ticaret Kanunu, Ticaret Sicili Yönetmeliği Harçlar Kanunu, İcra iflas Kanunu
Oda Sicili Kayıt , Tadil ve Terkin İşlemleri,Yazışmaları	Oda Sicili	5174 Sayılı Kanun ve ilgili Yönetmelik
Üye Bilgilerinin Güncellenmesi	Oda Sicili	5174 Sayılı Kanun ve ilgili Yönetmelik
Rayiç Bedel Tespiti	Oda Sicili	5174 Sayılı Kanun ve ilgili Yönetmelik
Organ Toplantılarının Sekreteryası	Genel Sekreter	5174 Sayılı Kanun
İhracat Belgelerinin Düzenlenmesi	Oda Sicil	Dış Ticaret Mevzuatı
İş Makinesi Tescillerinin Yapılması	Oda Muameleat	İş Makinesi Tescil Esasları
Kapasite ve Ekspertiz Raporu İşlemleri	Oda Muameleat	Kapasite Raporu Esasları
Akreditasyon Şartlarının Uygulanması	Akreditasyon Sorumlusu	Oda Borsa Akreditasyon Kılavuzu
Ülke/Sektör Raporlarının Hazırlanması	Akreditasyon Sorumlusu	Oda Borsa Akreditasyon Kılavuzu
Odaya Ait Projelerin hazırlanması ve uygulanması	Genel Sekreter	Oda Borsa Akreditasyon Kılavuzu
Oda Personeline ve Üyelerine verilecek eğitim, seminer ve toplantıların düzenlenmesi	Genel Sekreter	Oda Borsa Akreditasyon Kılavuzu
Web sitesi yönetimi	Genel Sekreter	Oda Borsa Akreditasyon Kılavuzu
Oda dergisini ve gazetesini hazırlamak ve basımını gerçekleştirmek	Genel Sekreter	Oda Borsa Akreditasyon Kılavuzu
İlgili birim tarafından hazırlanan tüm rapor ve bültenlerin basım ve yayın işlemlerini yürütmek	Genel Sekreter	Oda Borsa Akreditasyon Kılavuzu

Oda tarafından organize edilen toplantıların fotoğraf ve video çekimlerini yapmak/arşivlemek	Akreditasyon Sorumlusu	Oda Borsa Akreditasyon Kılavuzu
Oda sicil belgesi, faaliyet belgesi, meslekten men belgesi, ihale durum belgesi, ortaklık teyit belgesi gibi oda evraklarının verilmesi	Oda Sicil	5174 Sayılı Kanun ve ilgili Yönetmelik
Odaya ait her türlü alacağın tahsilâtını yapmak	Muhasebe	5174 Sayılı Kanun ve ilgili Yönetmelik
Sigortacılık Uygunluk Belgesi İşlemleri	Sigortacılık Birimi	5684 Sayılı Sigortacılık Kanunu ve ilgili Yönetmelik
Oda işlemlerinin muhasebeleştirilmesi	Muhasebe	Bütçe ve Muhasebe Yönetmeliği

### PAYDAŞ ANALİZİ :

İç ve dış paydaşlarımız analiz edilerek, önceliklendirilmiş ,daha sonra Odamız hizmet ve ürünleri ile ilişkilendirilerek aşağıdaki tablolarda özetlenmiştir.

**Tablo 1. Paydaşlarımız :**

PAYDAŞ ADI	İÇ /DIŞ PAYDAŞ	ÖNEM DERECEİ	ETKİ DERECEİ	PAYDAŞ PUANI	ÖNCELİĞİ
Ereğli Ticaret ve Sanayi Odası Meslek Komiteleri	İç Paydaş	5	5	25	Yüksek
Ereğli Ticaret ve Sanayi Odası Meclisi	İç Paydaş	5	5	25	Yüksek
Ereğli Ticaret ve Sanayi Odası Yönetim Kurulu	İç Paydaş	5	5	25	Yüksek
Ereğli Ticaret ve Sanayi Odası Çalışanları	İç Paydaş	5	5	25	Yüksek
Ereğli Ticaret ve Sanayi Odası Disiplin Kurulu	İç Paydaş	4	5	25	Yüksek
Ereğli Ticaret ve Sanayi Odası Üyeleri	Hizmet Alan	4	5	20	Yüksek
TOBB	Dış Paydaş	5	4	20	Yüksek
Ticaret Bakanlığı	Dış Paydaş	5	4	20	Yüksek
Ereğli Kaymakamlığı	Dış Paydaş	5	3	15	Orta
Ereğli Belediyesi	Dış Paydaş	4	4	16	Orta
Ereğli Vergi Dairesi	Dış Paydaş	5	3	15	Orta
İŞKUR Ereğli Şubesi	Dış Paydaş	4	4	16	Orta
KOSGEB	Dış Paydaş	4	4	16	Orta
Sosyal Güvenlik Kurumu Ereğli Şubesi	Dış Paydaş	4	3	12	Orta

Yerel ve Ulusal Basın	Dış Paydaş	4	4	16	Orta
Belgelendirme Kuruluşları	Dış Paydaş	3	4	12	Orta
Ereğli'de Şubesi Bulunan Bankalar	Dış Paydaş	3	4	12	Orta
Ereğli Ticaret Borsası	Dış Paydaş	3	4	12	Orta
Sanayi ve Teknoloji Bakanlığı Konya İl Müdürlüğü	Dış Paydaş	3	2	6	Düşük
Konya Çevre Şehircilik ve İklim Değişikliği İl Müdürlüğü	Dış Paydaş	3	3	9	Orta
Ereğli Tapu Sicil Müdürlüğü	Dış Paydaş	5	4	20	Yüksek
Ereğli İlçe Tarım ve Orman Müdürlüğü	Dış Paydaş	3	2	6	Düşük
MEVKA	Dış Paydaş	5	5	25	Yüksek
Ereğli Organize Sanayi Müdürlüğü	Dış Paydaş	5	4	20	Yüksek
Halkapınar Belediyesi	Dış Paydaş	5	4	20	Yüksek
Ereğli Adliyesi	Dış Paydaş	5	4	20	Yüksek
Ereğli Emniyet Müdürlüğü	Dış Paydaş	5	4	20	Yüksek
Ulusal Yerel Basın	Dış Paydaş	5	5	25	Yüksek
Ereğli SMMM Odası	Dış Paydaş	5	4	20	Yüksek
Ereğli Noterler	Dış Paydaş	5	4	20	Yüksek
İhracatçı Birlikleri	Dış Paydaş	5	4	20	Yüksek
Diğer Oda ve Borsalar	Dış Paydaş	5	4	20	Yüksek
Ereğli İlçe Milli Eğitim Müdürlüğü	Dış Paydaş	3	2	6	Düşük
Hazine ve Dış Ticaret Müsteşarlığı	Dış Paydaş	3	2	6	Düşük
Konya/Ereğli Necmettin Erbakan Üniversitesi	Dış Paydaş	3	2	6	Düşük
STK Ereğli Temsilcilikleri	Dış Paydaş	3	2	6	Düşük

### DIŞ PAYDAŞ ANKET ANALİZİ :

Dış paydaş analizine katkı yapması amacıyla "Dış Paydaş Anketi" 2021 yılında odamızın dış paydaşlarına uygulanmıştır.

Kaliteli eğitim imkanları sunmak
Başarıların ödüllendirilmesi
İstihdamın artırılması konusunda eğitimler verilmeli
Üyelerin sektörel bazda STK temsilcileri ile ortak toplantıların yapılması
Üyelere mali ve hukuki desteklerin sağlanması
İlçede bulunan kamu kurum ve kuruluşlarına ziyaretler yapılarak bilgi alışverişinin sağlanması
İlçe ile ilgili ticari konularda istatistiki bilgilerin paylaşılması
İlçenin gıda imalatçıları ve üreticileri için çalışmanın yapılması ve ön plana çıkarılması
Oda olarak coğrafi işaretli ürünlerin tanıtımı ve uluslararası tanınırlık çalışmalarının yapılması



**PESTLE ANALİZİ :**

Bu analiz kapsamında Odamız faaliyetlerini etkileyen politik, ekonomik, sosyal, teknolojik, kanuni ve çevresel dış etkenler tespit edilmiştir.

ETKENLER	TESPİTLER	KURUMA ETKİSİ		NE YAPILMALI
		FIRSTLAR	TEHDİTLER	
<b>POLİTİK</b>	Siyasi istikrar	Yatırımların artması	---	Yatırımcıları teşvik etmek için çalışmalar yapılmalı
	Torba yasaların çıkması	Üye borçlarına gelecek af ile borçların ödenmesi	Af gelişir düşüncesi ile zamanında ödeme yapılmaması	Aidatlar üyeler bilgilendirilir.
<b>EKONOMİK</b>	Dünyadaki ekonomik istikrarsızlık	---	Ekonomik kriz	Ekonomik istikrarsızlıklardan daha az etkilenmek için ülke kaynakları kullanılmalı
	Sınırımızda yaşanan sorunlar sonucu gelen göç dalgası	Mültecilerin ilçemizde iş kurması	Yabancı dil eksikliği İlçede yaşanan sosyal sorunlar	Tercüman hizmeti alınması Sosyal sorunlara yönelik etkinlikler düzenlenmesi
	Girişimcilere verilen desteklerin artması	Üye sayımızın artması	---	Üyelerin sosyo ekonomik gelişimine yönelik eğitimler vermek
	Ticaretin kolaylaştırılması ve yatırım ortamının iyileştirilmesi	Yatırımların artması	---	Yatırım ve teşviklerle ilgili eğitim verilmesi
	Pandemi nedeni ile ekonomik durgunluk	E-Ticaretin yaygınlaşması	Ekonomik kriz	E-Ticarette yönlendirmek için çalışmalar yapılması
<b>SOSYO KÜLTÜREL</b>	Köyden kente göçün devam etmesi	Üye sayımızın artması	---	---
	Kamu kurum / kuruluşlarından beklentilerin artması	Üyelerde aidiyet duygusunun gelişmesi	Beklentilerin karşılanması için gereken maliyet	Üyelere yönelik etkinlikler arttırılacak
<b>TEKNOLOJİK</b>	İletişim araçları / yöntemlerinin gelişmesi	-----	-----	Personele eğitim aldırılacak
	İletişim ve bilgi teknolojilerinde yaşanan ilerlemeler	Denetim, kontrol gerektiren iş ve işlemlerin kolaylaşması	Maliyet yüksekliği ve teknolojinin sık sık yenilenme ihtiyacı	Odamızın kullanabileceği teknolojik ihtiyaçların temini

ETKENLER	TESPİTLER	KURUMA ETKİSİ		NE YAPILMALI
		FIRSTLAR	TEHDİTLER	
			Siber saldırılar	Bilgi güvenliği uygulamaları yapılacak eğitim aldırılacak
	Bilgiye ulaşmanın kolaylaşması	İşlemlerin kolaylaştırılması ve şeffaflığın artırılması		Sosyal medya aktif kullanılacak
	Uzaktan eğitimlerin artması	Eğitime katılımların kolaylaşması, ücretsiz eğitim imkanı	---	Uzaktan eğitimlerin duyuruları yapılacak, personelin uzaktan eğitimlere katılımı yönlendirilecek

### GZFT ANALİZİ :

Paydaşlarla gerçekleştirilen GZFT analizi bulguları ile bulgular temelinde geliştirdiğimiz stratejiler aşağıdaki tablolarda özetlenmektedir. Güçlü, Zayıf Yönler ile Fırsat ve Tehditler (GZFT)

İÇ ÇEVRE	
GÜÇLÜ YÖNLER	ZAYIF YÖNLER
Odalar arasında İlçemizin en köklü ve en büyük odası olması.	Yabancı dil Bilen personelin olmaması
Yeni Hizmet Binası	Dış ticaret hizmetinin eksikliği
Diğer oda, borsa ve kurumlarla etkili iletişim kurması	-----
Personelimizin eğitim seviyesinin yüksek olması	-----
Personelin birbiri ile olan uyumu sonucunda gönülden ve içten ekip çalışması yapılması	-----
Güçlü mali yapısı sebebiyle bütçenin dengede tutulması	Elektronik arşivleme sistemine geçiş yapılmaması
TSE EN ISO 9001 Kalite Yönetim Sistemi ile TS ISO 10002 Şikayet Yönetim Sistem Belgesinin olması ve TOBB akreditasyon sistemi kapsamında akredite bir oda olması	Kurumsallaşmanın tam olarak sağlanamamış olması.
Meslek komite toplantıları sonucunda bölgesel ve sektörel sorunların tespit edilmesi	-----
Yönetimin bilinçli, yenilikçi ve ileriye görebilen saygın kişilerden oluşması	-----
Saygın ve güvenilir bir oda olması sebebiyle kişi ve kurumlar arasında uzlaştırıcı olması	Sosyal medya yönetimi ve kullanımı yapacak nitelikli personelin bulunmaması

DIŞ ÇEVRE	
FIRSATLAR	TEHDİTLER
-----	Üyelerimizde kurumsallaşmanın zayıf olması ve sanayi kültürünün gelişmemesi
Organize Sanayi Bölgesinin bulunması	Şirket yönetiminde aile şirketlerinin fazla olması
Girişimciliğin Gelişmesi ve Girişimcilere verilen desteklerin artması	Teşvik alan ve sanayisi gelişmiş olan illere yakın olmamız sebebiyle teşvik alamamamız ve güçlü yatırımcıları bölgemize gelmemesi
Et ve Süt Ürünleri yönünden belirli bir potansiyele sahip olması, ilçemizde Büyük ve Küçükbaş hayvan çiftliklerine elverişli arazinin bulunması	Küresel ekonomideki yavaşlama ve kriz
Mersin Limanına ve Serbest Bölgeye Yakın olması ve Mersin Otopanının açılması ve şehrimizin ülkemiz sanayi ve ticaret merkezlerine yakın olması	-----
İlçemizin ulaşımında İç Anadolu ve Doğu/Güneydoğu Anadolu Bölgeleri Arasında geçiş noktasında olması ve Demiryolu hattının bulunması ulaşım imkanlarının çok olması Hızlı tren projesinde ilçenin konumu	Beyin ve işgücünün ilçemiz dışına kayması ile birlikte vasıflı eleman yetersizliği
Gelişmekte olan bir ilçe olarak genç ve dinamik bir nüfusa sahip olmamız	Firmaların marka ve kalite odaklı rekabet yeteneğinin oluşmamış olması
Tarım ürünlerinde zengin ve çeşitliliğin olması	Bölgede işbirliği kültürünün olmaması esnaf, firma ve kurumların pasif tutumları
İlçemizde bulunan baraj ve soğuk su kaynağının olması	Sosyal hayatın yetersizliği
Bölgemizde birçok ürünün yetiştirilmesi sebebiyle ihracatçı üyemizin artmış olması	Bölgedeki firmaların ulusal tanınırlığının az olması
İlçemizde Yüksekokul ve Fakültelerin bulunması	Siber tehditlerin Odanın teknolojik altyapısı üzerindeki olumsuz etkileri
Kosgeb, Mevka ve İş-kur ve benzeri kurumların destekleri	-----
Siyah havuç, beyaz kiraz, süt ve süt ürünleri üretiminde öncü ilçe konumunda olmamız	Bilişim teknolojilerinin kötüye kullanılması
Uzaktan eğitim /toplantı konusundaki teknolojik uygulamalar	Pandemi , doğal afet
Sanal fuarlar	Sosyal ağlardaki bilgi kirliliği
Çeviri yapan programların gelişmesi	Sosyal Medyanın Gücünün Artması
İletişim araçlarındaki teknolojik gelişmeler	-----
Sosyal medyanın gücü	-----

Tespitler	İhtiyaçlar	Amaçlar	Hedefler
Personelin yenilikleri takip edememesi, işletme körlüğü	Mesleki ve kişisel gelişim eğitimi verilmesi	Kurumsal Yapıyı Güçlendirmek	Çalışanların Niteliğinin Yükseltilecek Kurum Kültürü Bilincine Sahip Olmalarını Sağlamak
Personelin motivasyon eksikliği	Personelin motivasyonunu artırıcı etkinlikler düzenlemek		
Personelin yenilik ve gelişmelerden haberdar olmaması	Personelin gelişimini sağlamak		
Sanayideki ihracat yapılan ürün çeşitliliğinin az olması	Ekonomik değer alanlarının ve yeni pazarların tanıtımını yaparak üyelerin yeni girişimcilik alanlarına yönelmelerini sağlamak	İlçemize yeni ve çeşitli yatırım fırsatları çekerek, tanıtımını sağlayarak ilçemizin ekonomik gelişimine katkı sağlamak	Gıda İmalatçılar Bölgesi Kurmak
Yöresel ürünler, gastronomik,tarihi,kültürel seyahatlere olan ilginin artması	Ekonomik değer alanlarının ve yeni pazarların tanıtımını yaparak üyelerin yeni girişimcilik alanlarına yönelmelerini sağlamak		Tanıtıma yönelik faaliyet düzenlemek
Coğrafi işaretli ürünün yurtdışında pazar payının düşük olması	Yöresel ve gastronomik ürünlerimizin uluslararası tanıtımını yapmak		Coğrafi işaret tescilli beyaz kiraz ve siyah havuç için uluslararası marka tescili almak
İhracat ve dış ticaret konusunda bilgi eksikliğinin bulunması	Üyelerimizin kendisini tanıtmasına katkı sağlamak	Üyelerin yeni dünya düzenine adepte olmasını ve ulusal/uluslararası alanda rekabet gücünün artırılmasına katkıda bulunmak	Dış Ticaret ile ilgili verilen eğitim sayısı
Üye ihracat gelirlerinin düşük olması	Fuar ve iş gezilerinin organize edilmesi İhracatı artırmak için faaliyetler düzenlemek		Ziyaret edilen fuar sayısı İş gezilerinin yapılması
Sektörlere ve ülkelere ait raporların az olması	Dış Ticaret Ekip Toplantı Sayılarının Artırılması		Sektörel olarak hazırlanan ülke raporları sayısının artırılması
Odamızın faaliyetlerinin bilinmemesi, üyelere aidiyet duygusunun gelişmemesi	Üye memnuniyetinin artırılması	Üyelerimizin aidiyet duygusunu güçlendirmek sürdürülebilirliğimizi sağlamak	Üyelere verilen mesleki eğitim sayısı
Üyenin sorunlarını odamıza iletmemesi	Üye ziyaretlerinin yapılması		Üye ziyaret sayılarının artırılması
İndirim anlaşması yapılmış firmaların az olması	İndirim sözleşmelerinin yapılması		Kurum indirim anlaşmalı firma sayısının artırılması
Paydaşlarla işbirliği eksikliğinin olması Organ üyeleri arasında işbirliğinin olmaması	Organ üyeleri ve diğer paydaşlarla ilişkilerin güçlendirilmesi	Çağdaş yönetim anlayışı ile paydaşlar ile güçlü iletişim kuran kurumsallaşma sürecini tamamlamış bir oda olmak	İç ve dış paydaşlarla etkinliklerin artırılması
Komite toplantılarına yeterli katılımın olmaması Sektörel sorunların odaya iletilmemesi	Mesleki toplantı ve çalışmalar yapılması		Meslek komite toplantılarına katılımcı sayılarının artırılması

## GELECEĞE BAKIŞ

### MİSYON – VİZYON VE TEMEL DEĞERLER

#### ❖ MİSYONUMUZ

5174 sayılı Kanun kapsamında Ereğli Konya Ticaret ve Sanayi Odası olarak üyelerimiz ve personelimizin memnuniyeti sağlamak, üyelerimizin sosyo-ekonomik gelişimine katkıda bulunmak, personelimizin niteliğini artırmak, yerli ve milli üretimi, girişimciliği destekleyerek ülke ekonomimizin gelişmesine katkıda bulunmak.

#### ❖ VİZYONUMUZ

Ülkemizin ve ilçemizin kalkınması için işletmelerimizin büyüme ve dönüşümlerini sağlama hususunda güçlü temsil ve yenilikçi hizmet anlayışı içerisinde bilgilendirme, destekleme ve yönlendirme amaçlarını etkin olarak kullanabilen kurumsallaşmış bir kuruluş olmaktır.

## POLİTİKALARIMIZ

### KALİTE VE ŞİKAYET POLİTİKAMIZ

- ❖ Ekonomik ve sosyal değişimin yarattığı beklenti ve ihtiyaçlara uygun olarak hizmetlerimizi sürekli iyileştirmek, geliştirmek ve çeşitlendirmek,
- ❖ Faaliyet alanlarımızda öncü kurum olmamızı sağlayan kalite yönetim sistemimizin gereklerini tam olarak gerçekleştirmek ve etkinliğini sürekli iyileştirmek,
- ❖ Risk temelli düşünmeye dayalı yönetim anlayışı ile risk ve fırsatları gözeterek, süreçlerimizde en yüksek performansa ulaşmak,
- ❖ Üyelerimizin taleplerini en iyi şekilde karşılamak için işbirliği içinde olmak, üyelerimizin gelişimi için katkıda bulunmak,
- ❖ İş yaşamındaki yenilikçi yaklaşımları benimseyen yönetim anlayışı ve güçlü çalışanlarımız ile birlikte süratli ,eksiksiz, güler yüzlü, etkin hizmet sunmak,
- ❖ Şikayetleri çözmek ve şikayet yönetim yapısını iyileştirmek için ihtiyaç duyulan kaynakları sağlamak,
- ❖ Şikayetleri adil, tarafsız ve mali yükümlülük getirmeden incelemek,
- ❖ Şikayetlerin çözülmesinde objektiflik, üye odaklı, mevzuata uygun iyileştirme prensiplerinin tüm çalışanlar tarafından benimsenmesini sağlamak,
- ❖ Üye memnuniyetini sağlayan, modern ve öncü bir oda olmaktır.

### MALİ POLİTİKAMIZ

- ❖ TOBB 5174 Sayılı kanunun Bütçe ve Muhasebe Yönetmeliği kapsamında odamızın mevcut kaynaklarını geliştirmek,
- ❖ Muhasebe ilkeleri doğrultusunda şeffaflık, doğru bilgi, zamanında bilgi sağlamak adına kurulan sisteme göre düzenli mali raporları ilgili ve yetkililere sunmak,
- ❖ Odamız mevcut kaynaklarını ilçemizin üretimi ve ekonomik gelişimini destekleyici , istihdamına katkı sağlayacak şekilde kullanmak,
- ❖ Hesapları İnceleme Komisyonunun tespit ve önerileri doğrultusunda Yıllık Cari Bütçeyi hazırlamak ve Meclise sunmak.
- ❖ Mali risklerimizi değerlendirerek risklere karşı önlem almak,

- ❖ Oda Stratejik Planı ve Yıllık İş Planı stratejik hedefler kapsamında ki faaliyetlerini, yıllık cari bütçeye göre yürütmek.

## İLETİŞİM POLİTİKAMIZ

- ❖ İletişim araçlarındaki teknolojik yenilikleri izleyerek iletişim araçlarını geliştirmek,
- ❖ Üyelerimizin tercih ettiği iletişim yöntemlerini kullanmak,
- ❖ Kurumun faaliyetlerini tanıtmak amacıyla; faaliyetlerimizi [www.ertso.org.tr](http://www.ertso.org.tr) web sitesinde ve @ereglkonyatso sosyal medya hesapları aracılığıyla duyuru yapmak,
- ❖ Kurum içinde ve dışında temasta olduğumuz paydaşlarımızla; anlaşılabilir, sürdürülebilirlik ilkeleriyle yazılı ve görsel medya da dahil, teknolojinin gerektirdiği her türlü iletişim imkanlarını kullanmak,
- ❖ Yazılı basın, radyo ve televizyon ,dergiler ,haber ajansları ve internet yayıncıları da dahil olmak üzere yerel, ulusal ve uluslararası haber medyasıyla yakın ilişki içinde çalışmak,
- ❖ Yerel ve Ulusal Basın-Yayın (yazılı, sesli, görsel) kuruluşlarıyla, şeffaflık anlayışına dayalı ilişkiler kurulmasını sağlamak ve bu ilişkilerin devamlılığını sağlamak.
- ❖ Kurum içinde ve dışında temasta bulunulan hedef kitle ile net, anlaşılır, etkili ve güvenli bir iletişim kurmak,

## ÜYE İLİŞKİLERİ POLİTİKAMIZ

- ❖ Tüm faaliyetlerimizde üye gereksinimlerine net bir şekilde odaklanmak, beklentilerini belirlemek, doğru analiz etmek ve karşılamak,
- ❖ Tüm süreç ve faaliyetlerimizi üye istek ve beklentilerini karşılayacak şekilde yürütmek,
- ❖ Üyelere ilişkin çalışmaları sürekli güncel tutmak üyelerin oda faaliyetlerine katılımını sağlayarak üye ilişkilerini güçlendirmek,
- ❖ Üye bilgilerinin gizliliğini güvence altında tutmak,
- ❖ Üye odaklı yönetim yaklaşımımızla üye gereksinim ve beklentilerini izlemek amacıyla periyodik üye ziyaretleri gerçekleştirmek,
- ❖ Oda üye bilgilerinin korunması, istatistiki bilgilerinin doğruluğu, kaynakların etkin şekilde kullanılması açısından güvenilir kimliğe sahip olmak,
- ❖ Oda Organ Üyeleri ve personelin tamamı çalışmalarında mevzuata uygun ve Kalite Yönetim Sisteminin tanımlaması yapılmış görevinin farkında olarak hareket etmek,
- ❖ Üyelerden ve diğer kanallardan gelen Odaya ve ilçemize ait sorunlar çözerken; çözüm odaklı, hızlı, üretken bir şekilde uygulanabilir çözüm önerileri üreten ve uygulamaya koyan,

## BİLGİ İŞLEM POLİTİKAMIZ

- ❖ İçeriden veya dışarıdan, bilerek ya da bilmeyerek meydana gelebilecek her türlü tehdide karşı bilgi varlıklarını korumak, bilgiye erişilebilirliği iş prosesleriyle gerektiği şekilde sağlamak, yasal mevzuat gereksinimlerini karşılamak,
- ❖ Bilgi varlıklarına yönelik riskleri sistematik olarak yönetmek,
- ❖ Yürütülen tüm faaliyetlerde Bilgi Güvenliği Yönetim Sisteminin üç temel ögesinin sürekliliğini sağlamak; Gizlilik , bütünlük , erişilebilirlik,
- ❖ Çalışanlarımızın bilgi güvenliği bilinçlerini yüksek tutmak,
- ❖ Bilgi Güvenliği Yönetimi eğitimlerini tüm personele vererek farkındalığı sağlamak,
- ❖ Çalışanlarımız, üyelerimiz ve tüm paydaşlarımızın bilgilerini korumak,
- ❖ Bilgi güvenliği ile ilgili tüm yasal mevzuata uyum sağlamak,
- ❖ Gelişen teknoloji takip edilerek, eğitimler alınması, yeniliklerin sisteme uyarlanması,

## PERSONEL POLİTİKAMIZ

- ❖ ERTSO olarak değişen kanun, yönetmelik ve yeni gelişmeleri takip edilerek, uygulamalarını yapabilecek,gerektiğinde insiyatif kullanabilecek ve sorumluluk taşıyan personel yetiştirmeye yönelik faaliyetler planlamak ve uygulamaya koymak,
- ❖ Şeffaf, Eşit ve Katılımcı Yönetim anlayışı ile çalışanlarımızı süreçlerimize dahil etmek,
- ❖ Çalışanların bilgilerini, becerilerini, kurum ve kişilerle ilişki yetkinliklerini arttırmak,
- ❖ Çalışanların eğitim ihtiyaç analizi ve fırsat eşitliği doğrultusunda eğitim planlamalarını yapmak ve bireysel kariyer planlarının gerçekleştirilmesi için gelişimlerine katkı sağlamak,
- ❖ Ereğli Ticaret ve Sanayi Odası ruhunu yansıtan bir kurum kültürü oluşturmak,
- ❖ Eğitim düzeyi yüksek, yenilik ve değişimlere açık, girişimci, dinamik, sonuç odaklı, kendini ve işini geliştirmeyi hedefleyen personel kazandırmak,
- ❖ Görev tanımının gerektirdiği sorumluluk, risk, deneyim ve liyakat doğrultusunda ücret politikası yürütmek,
- ❖ Çalışanların kurum aidiyetini ve motivasyonunu ön planda tutmak,
- ❖ Çalışan öneri ve beklentilerini dikkate almak,
- ❖ Kurumun misyonu ve vizyonu doğrultusunda, doğru kişinin doğru yerde istihdam edilmesini sağlamak,
- ❖ Personelimizin; hak ve sorumluluklarını gözeterek, iş kanunu başta olmak üzere, İş Sağlığı ve Güvenliği Kanunu, İç Yönerge ve diğer yasal mevzuatlara uygun hareket etmek,

## İLKE VE DEĞERLERİMİZ

- ❖ Güvenilirlik,
- ❖ Yenilikçilik,
- ❖ Sorumluluk,
- ❖ Hizmet odaklılık,
- ❖ Stratejik yaklaşım,
- ❖ Yasalara bağlılık,
- ❖ Katılımcılık,
- ❖ Kültürel duyarlılık,
- ❖ Ülke Ekonomisine Yararlılık,
- ❖ Sürekli İyileştirme,
- ❖ Tarafsızlık,
- ❖ Etkin ve Kaliteli Olmak,
- ❖ Hoşgörü,
- ❖ Çalışkanlık
- ❖ Şeffaflık
- ❖ Dürüstlük
- ❖ Liderlik
- ❖ İş Ahlakı, Kalite, Güç birliği ve dayanışma

**AMAÇ VE HEDEFLERİMİZ****HEDEF KARTLARI****2022-2025 YILLARI STRATEJİK PLAN AMAÇ VE HEDEFLERİMİZ**

Amaç	A1 : Kurumsal Yapıyı Güçlendirmek						
Hedef	H1.1Çalışanların Niteliğinin Yükseltilecek Kurum Kültürü Bilincine Sahip Olmalarını Sağlamak						
İşbirliği Yapılacak Birimler ve Personel	Yönetim Kurulu, Genel Sekreter, AİK						
Stratejik Performans Göstergeleri	Başlangıç Değeri	2022	2023	2024	2025	İzleme Sıklığı	Sorumlu
SPG1.1.1:Personele Yönelik Düzenlenen Mesleki Eğitim Sayısı	4	5	5	5	5	3Aylık	Akreditasyon Sorumlusu
SPG1.1.2:Personele Yönelik Düzenlenen Kişisel Gelişim Eğitim Sayısı	2	2	2	2	2	3Aylık	Akreditasyon Sorumlusu
SPG1.1.3 : Yöneticilere verilen eğitim sayısı	2	2	2	2	2	3Aylık	Akreditasyon Sorumlusu
SPG1.1.4: Çalışan motivasyonu ve kurum kültürünü güçlendirmeye yönelik olarak düzenlenen etkinlik	1	2	2	2	2	3Aylık	Akreditasyon Sorumlusu
SPG1.1.5: Personel Memnuniyet Anket Puanları	98	99	100	100	100	3Aylık	Akreditasyon Sorumlusu
Riskler	Talep edilen eğitimler için yeterli bütçenin sağlanamaması Planlanan eğitimlerin zamanında yapılamaması Personel Anketlerinin özenli doldurulmaması Pandemi nedeni ile eğitim ve etkinliklerin gerçekleştirilememesi Personelin Etkinliklere katılmaması İş yoğunluğu Personel değişimi						
Stratejiler	Etkinlikler için personelden gelen sözlü ve yazılı talepleri değerlendirmek Personele anketlerin önemi hakkında bilgilendirme yapılacak Eğitim planlaması yapılırken iş yoğunluğunun olduğu dönemleri göz önünde bulundurmak Personelde aidiyet duygusunun geliştirilmesi Uzaktan eğitimlere katılım sağlanacak						
Maliyet	80.000,00						
Tespitler	Personelin yenilikleri takip edememesi, işletme körlüğü Personelin motivasyon eksikliği Personelin yenilik ve gelişmelerden haberdar olmaması						
İhtiyaçlar	Mesleki ve kişisel gelişim eğitimi verilmesi Personelin motivasyonunu arttırıcı etkinlikler düzenlemek Personelin gelişimini sağlamak						



Amaç	A2 : İlçemize yeni ve çeşitli yatırım fırsatları çekerek, tanıtımını sağlayarak ilçemizin ekonomik gelişimine katkı sağlamak						
Hedef	H2.2:İlçemizin ekonomik değerlerinin tanıtımını yapmak						
İşbirliği Yapılacak Birimler ve Personel	Yönetim Kurulu, Genel Sekreter, AİK, OSB Yönetim Kurulu ,Ereğli Belediyesi						
Stratejik Performans Göstergeleri	Başlangıç Değeri	2022	2023	2024	2025	İzleme Sıklığı	Sorumlu
SPG2.1.1:Coğrafi İşaret Tescilli Beyaz Kiraz ve Siyah Havuç İçin Uluslararası Marka Tescili Almak	X	X	Ön çalışmanın yapılması	1	1	3 Aylık	OYK Genel Sekreter OSB Yönetim Kurulu
SPG2.1.2 :Tanıtıma Yönelik Faaliyet Düzenlemek	X	X	Ön çalışmanın yapılması	1	1	3 Aylık	OYK Genel Sekreter OSB Yönetim Kurulu
SPG2.1.3: Gıda İmalatçılar Bölgesi Kurmak	X	X	Ön çalışmanın yapılması	1	1	3 Aylık	OYK Genel Sekreter OSB Yönetim Kurulu
Riskler	Tanıtım faaliyetlerinin etkin ve sürekli yapılamaması Coğrafi İşaret Başvurusunun gerçekleştirilememesi Coğrafi işaret başvuru sürecinin planlanandan uzun sürmesi						
Stratejiler	Sosyal medya araçları ve dijital pazarlar kullanılacak Politika temsil ve lobi faaliyetlerinde süreklilik arz etmesi Ürünlerin işlem ve başvuru takibinin sık aralıklarla kontrol edilecek						
Maliyet	120.000,00						
Tespitler	Sanayideki ihracat yapılan ürün çeşitliliğinin az olması Yöresel ürünler, gastronomik, tarihi, kültürel seyahatlere olan ilginin artması Coğrafi işaretli ürünün yurtdışında Pazar payının düşük olması						
İhtiyaçlar	Ekonomik değer alanlarının ve yeni pazarların tanıtımını yaparak üyelerin yeni girişimcilik alanlarına yönelmelerini sağlamak Yöresel ve gastronomik ürünlerimizin uluslararası tanıtımını yapmak						

Amaç	A3: Üyelerin yeni dünya düzenine adapte olmasını ve Ulusal/uluslararası alanda rekabet gücünün artırılmasına katkıda bulunmak						
Hedef	H3.1: Üyelerin ihracat bilinç düzeyini arttırmaya katkıda bulunmak						
İşbirliği Yapılacak Birimler ve Personel	Yönetim Kurulu, Genel Sekreter, AİK,						
Stratejik Performans Göstergeleri	Başlangıç Değeri	2022	2023	2024	2025	İzleme Sıklığı	Sorumlu
SPG3.1.1: Dış ticaret ile ilgili verilen eğitim sayısı	2	2	3	3	3	3 Aylık	OYK AİK Genel Sekreter Tüm Personel
SPG3.1.2:Dış Ticaret Ekip Toplantı Sayılarının Artırılması	2	3	3	4	4	3 Aylık	OYK AİK DT Ekip
SPG3.1.3:Sektörel Olarak Hazırlanan Ülke Raporları Sayısının Artırılması	8	10	10	12	12	3 Aylık	Genel Sekreter Tüm Personel
SPG3.1.4: Ziyaret edilen fuar sayısı	1	2	2	3	3	3 Aylık	Genel Sekreter Tüm Personel
SPG3.1.5:İş Gezilerinin ve Toplantılarının Yapılması	1	1	2	2	3	3 Aylık	Genel Sekreter OYK
Riskler	Üyelerin ilgi ve katılım sağlamaması Eğitimin gerçekleştirilememesi Toplantılara katılım oranlarının düşük olması Üyelerin bütçe nedeni ile dış pazar ziyaretlerini gerçekleştirilememesi Politik, savaş, doğal afeti pandemi nedeni ile ziyaretlerin gerçekleştirilememesi						
Stratejiler	Uzaktan eğitimler gerçekleştirilecek Sanal Fuarlar ve online ikili iş görüşmeleri organize edilecek İhracat destekleri hakkında bilgi verilecek Online fuarlar hakkında bilgilendirme yapılacak						
Maliyet	250.000,00						
Tespitler	İhracat ve dış ticaret konusunda bilgi eksikliğinin bulunması Üye ihracat gelirlerinin düşük olması Sektörlere ve ülkelere ait raporların az olması						
İhtiyaçlar	İhracatı artırmak için faaliyetler düzenlemek Üyelerimizin kendini tanıtmaya katkı sağlamak Fuar ve iş gezilerinin organize edilmesi						

Amaç	A4 : Üyelerimizin Aidiyet Duygusunu Güçlendirmek Sürdürülebilirliğimizi Sağlamak						
Hedef	H4.1:Üye İlişkilerini Güçlendirmek, Personel memnuniyet ve aidiyet duygusunu iyileştirmek						
İşbirliği Yapılacak Birimler ve Personel	Yönetim Kurulu, Genel Sekreter, AİK,Tüm Personel						
Stratejik Performans Göstergeler	Başlangıç Değeri	2022	2023	2024	2025	İzleme Sıklığı	Sorumlu
SPG4.1.1:Üyelere verilen mesleki/ eğitim sayısı	3	3	4	4	5	3 Aylık	Genel Sekreter Tüm Personel
SPG4.1.2 :Üye Ziyaret Sayılarının Artırılması	167	180	200	225	250	3 Aylık	Genel Sekreter OYK
SPG4.1.3:Kurumun İndirim anlaşmalı firma sayısının artırılması	11	15	17	20	23	3 Aylık	Genel Sekreter OYK
Riskler	Üyelerin eğitime katılmaması Eğitimlerin gerçekleştirilememesi Bütçenin sınırlı olması Firmalar ile indirim oranının belirlenememesi Ziyaretlerin gerçekleştirilememesi						
Stratejiler	Uzaktan eğitimler düzenlenecek Online eğitimler hakkında sürekli bilgilendirme yapılacak Ziyaret planı oluşturulacak, planda ziyaret ekibi oluşturulacak						
Maliyet	150.000,00						
Tespitler	Odamızın faaliyetlerinin bilinmemesi, üyelere aidiyet duygusunun gelişmemesi Üyenin sorunlarını odamıza iletmemesi İndirim anlaşması yapılmış olan firmaların az olması						
İhtiyaçlar	Üye ziyaretlerinin yapılması Üye memnuniyetinin artırılması İndirim sözleşmelerinin yapılması						

Amaç	A5:Çağdaş yönetim anlayışı ile Paydaşlar ile Güçlü İletişim Kuran Kurumsallaşma Sürecini Tamamlamış Bir Oda Olmak						
Hedef	H5.1:Oda Organlarının Etkin ve Verimli Çalışması Sağlanacak						
İşbirliği Yapılacak Birimler ve Personel	Meclis – OYK- Komite Üyeleri –Genel Sekreter						
Stratejik Performans Göstergeler	Başlangıç Değeri	2022	2023	2024	2025	İzleme Sıklığı	Sorumlu
SPG5.1.1:Meslek Komite Toplantılarına Katılımcı Sayılarının Artırılması	45	55	65	68	68	3 Aylık	Meclis OYK MK Genel Sekreter
SPG5.1.2:İç ve Dış Paydaşlarla Etkinliklerin Artırılması	5	7	8	9	10	3 Aylık	Meclis OYK Genel Sekreter
Riskler	Organ üyelerinin faaliyetlere ilgi göstermemesi Faaliyetlerin ve İşbirliklerinin Gerçekleştirilmemesi Katılım Oranlarının Düşük Olması						
Stratejiler	Online toplantıların yapılması Meslek Komite toplantılarında iç ve dış paydaş temsilcilerinin çağırılması						
Maliyet	100.000,00						
Tespitler	Paydaşlarla işbirliği eksikliğinin olması Organ Üyeleri Arasında İşbirliğinin olmaması Komite Toplantılarına yeterli katılımın olmaması Sektörel sorunların odaya iletilmemesi						
İhtiyaçlar	Organ Üyeleri ve diğer paydaşlar ile ilişkilerinin güçlendirilmesi Mesleki toplantı ve çalışmalar yapılması						

**MALİYETLENDİRME**

Maliyetlendirme, kurumun stratejik planı ile bütçesi arasındaki bağlantıyı güçlendirmeyi ve harcamaların önceliklendirilmesi sürecine yardımcı olmayı amaçlamaktadır. Böylelikle kaynakların amaçlar doğrultusunda etkili ve verimli bir şekilde kullanılması mümkün olabilecektir.

Bunun için öncelikle her bir hedef için gerekli faaliyet ve proje maliyet tahminleri yapılmış ve hedefin yaklaşık maliyetine ulaşılmıştır. Hedeflerin maliyet tahmini toplamından her bir amacın maliyetine, amaç maliyetleri toplamından ise stratejik planın o yılki tahmini maliyetine ulaşılmıştır.

STRATEJİK AMAÇLAR VE HEDEFLER	2022 (TL)	2023(TL)	2024(TL)	2025(TL)
<b>A1 :Kurumsal Yapıyı Güçlendirmek</b>				
<b>H1.1 :Çalışanların Niteliğinin Yükseltilecek Kurum Kültürü Bilincine Sahip Olmalarını Sağlamak</b>				
<b>SPG1.1.1:</b> Personele Yönelik Düzenlenen Mesleki Eğitim Sayısı	5.000 TL	5.000 TL	5.000 TL	5.000 TL
<b>SPG1.1.2:</b> Personele Yönelik Düzenlenen Kişisel Gelişim Eğitim Sayısı	5.000 TL	5.000 TL	5.000 TL	5.000 TL
<b>SPG1.1.3:</b> Çalışan motivasyonu ve kurum kültürünü güçlendirmeye yönelik olarak düzenlenen etkinlik	5.000 TL	5.000 TL	5.000 TL	5.000 TL
<b>SPG1.1.4:</b> Çalışan motivasyonu ve kurum kültürünü güçlendirmeye yönelik olarak düzenlenen etkinlik	5.000 TL	5.000 TL	5.000 TL	5.000 TL
<b>SPG1.1.5:</b> Personel Memnuniyet Anket Puanları	----	----	----	----
<b>A2 : İlçemize yeni ve çeşitli yatırım fırsatları çekerek, tanıtımını sağlayarak ilçemizin ekonomik gelişimine katkı sağlamak</b>				
<b>H2.2:İlçemizin ekonomik değerlerinin tanıtımını yapmak</b>				
<b>SPG2.2.1:</b> Coğrafi İşaret Tescilli Beyaz Kiraz ve Siyah Havuç İçin Uluslararası Marka Tescili Almak	10.000 TL	10.000 TL	10.000 TL	10.000 TL
<b>SPG2.2.2 :</b> Tanıtıma Yönelik Faaliyet Düzenlemek	10.000 TL	10.000 TL	10.000 TL	10.000 TL
<b>SPG2.2.3:</b> Gıda İmalatçılar Bölgesi Kurmak	10.000 TL	10.000 TL	10.000 TL	10.000 TL
<b>A3 : Üyelerin yeni dünya düzenine adapte olmasını ve ulusal/uluslararası alanda rekabet gücünün artırılmasına katkıda bulunmak</b>				
<b>H3.1: Üyelerin ihracat bilinç düzeyini arttırmaya katkıda bulunmak</b>				
<b>SPG3.1.1:</b> Dış ticaret ile ilgili verilen eğitim sayısı	5.000 TL	5.000 TL	5.000 TL	5.000 TL
<b>SPG3.1.2:</b> Dış Ticaret Ekip Toplantı Sayılarının Artırılması	----	----	----	----
<b>SPG3.1.3:</b> Sektörel Olarak Hazırlanan Ülke Raporları Sayısının Artırılması	----	----	----	----
<b>SPG3.1.4:</b> Ziyaret Edilen Fuar Sayısı	25.000 TL	30.000 TL	30.000 TL	30.000 TL
<b>SPG3.1.5:</b> İş Gezilerinin ve Toplantılarının Yapılması	25.000 TL	30.000 TL	30.000 TL	30.000 TL

<b>A4 : Üyelerimizin Aidiyet Duygusunu Güçlendirmek Sürdürülebilirliğimizi Sağlamak</b>				
<b>H4.1:Üye İlişkilerini Güçlendirmek, Personel memnuniyet ve aidiyet duygusunu iyileştirmek</b>				
SPG4.1.1:Üyelere verilen mesleki eğitim sayısı	25.000 TL	25.000 TL	25.000 TL	25.000 TL
SPG4.1.2 :Üye Ziyaret Sayılarının Artırılması	10.000 TL	10.000 TL	15.000 TL	15.000 TL
SPG4.1.3: Kurumun İndirim anlaşmalı firma sayısının artırılması	----	----	----	----
<b>A5:Çağdaş yönetim anlayışı ile Paydaşlar ile Güçlü İletişim Kuran Kurumsallaştırma Sürecini Tamamlamış Bir Oda Olmak</b>				
<b>H5.1:Oda Organlarının Etkin ve Verimli Çalışması Sağlanacak</b>				
SPG5.1.1: Meslek Komite Toplantılarına Katılımcı Sayılarının Artırılması	15.000 TL	5.000 TL	5.000 TL	5.000 TL
SPG5.1.2: İç ve Dış Paydaşlarla Etkinliklerin Artırılması	15.000 TL	15.000 TL	20.000 TL	20.000 TL

<b>STRATEJİK AMAÇ VE HEDEFLER</b>	
A1 : Kurumsal Yapıyı Güçlendirmek	80.000,00 TL
A2 : İlçemize yeni ve çeşitli yatırım fırsatları çekerek, tanıtımını sağlayarak ilçemizin ekonomik gelişimine katkı sağlamak	120.000,00 TL
A3 : Üyelerin yeni dünya düzenine adapte olmasını ve ulusal/uluslararası alanda rekabet gücünün arttırılmasına katkıda bulunmak	250.000,00 TL
A4 :Üyelerimizin Aidiyet Duygusunu Güçlendirmek Sürdürülebilirliğimizi Sağlamak	150.000,00 TL
A5 : Çağdaş yönetim anlayışı ile Paydaşlar ile Güçlü İletişim Kuran Kurumsallaştırma Sürecini Tamamlamış Bir Oda Olmak	100.000,00 TL

## İZLEME VE DEĞERLENDİRME

Başarımızın takip edilmesi ve sonuçların değerlendirilmesi sistematik ve düzenli olarak yapılacaktır. İzleme, değerlendirme, hedeflere ulaşılma durumu ve karşılaştırmalar, hazırlanacak raporlar ve tutulacak kayıtlar İzleme Planında belirtilen yöntemlere göre yapılacaktır. Amaç ve hedeflerin gerçekleştirilmesine ilişkin gelişmelerin belirli bir sıklıkta raporlanarak ilgili taraflar ile kurum içi ve kurum dışı paydaşların değerlendirilmesine sunulması izleme faaliyetlerini oluşturur. Performans göstergelerinin izlenmesi, izleme faaliyetinin temelidir. İzleme, İş Planda belirtilen birimler tarafından belirlenen periyotlar da yapılacaktır. İzleme ve değerlendirmelerde kaynaklar, faaliyetler ve çıktılar esas alınacaktır.

İzleme ile ilgili doküman ve kayıtlar TS-EN-ISO 9001 Kalite Yönetim Sistemimiz kapsamında dokümante edilip yayınlanacak ve uygulanacaktır.

İzleme ve değerlendirme süreci sonunda borsamızın öğrenen organizasyon olması ve kurum kültürünün gelişmesi ve buna bağlı olarak faaliyetlerimizde sürekli iyileşmenin kalıcı olması sağlanacak ve hesap vermemiz kolaylaşacaktır.

Hedeflerin ve performans göstergelerinin gerçekleşme durumları, olumlu veya olumsuz gelişme sonuçları bir sonraki yıllık performans programının hazırlanmasında, faaliyet ve proje önceliklerinin belirlenmesinde, politika ve ilkelerin gözden geçirilmesinde, faaliyet ve süreçlerde yapılacak düzeltici faaliyetlerin belirlenmesinde kullanılacaktır.

Uygulama sonuçlarının, amaçlarımızın gerçekleşip gerçekleşmediği, hedeflerimize ulaşıp ulaşılmadığı hesaplanarak tespit edilecektir. Amaç ve hedeflerin sürdürülebilirliği, tutarlılığı ve uygunluğu bu aşamada görülecektir.

İzleme ve değerlendirme faaliyetleri sonucunda elde edilen bilgiler kullanılarak, stratejik planın tümü gözden geçirilir, hedeflenen ve ulaşılan sonuçlar karşılaştırılır, yeni hazırlanacak stratejik planlama süreci için geri besleme yapılır.

Plan gerçekleştirmeleri, zamanlama ve hedeflere uygunluk bakımından incelenecek ve bunun sonucunda;

- Stratejiler, yıllık performans programı veya iş planları ve faaliyetler planlandığı şekilde gerçekleşiyorsa;
- Stratejik amaçlar ve hedeflere ulaşma yolundaki ilerleme beklentilere uygunsuzsa; plan teyit edilmiş olacak ve uygulama devam edecektir. Buna karşılık yukarıdaki hususlarda değişiklikler olduğu tespit edilirse, beklenmeyen veya arzu edilmeyen sonuçlar ortaya çıkarsa veya mevcut stratejik amaçlar ve hedefler yeterli/gerçekçi değil ise, plan gözden geçirilecek yeniden değerlendirilerek güncellenecek ve Yönetim Kurulu'nun onayına sunulurken yeni şekliyle uygulanmaya devam edilecektir.